

ročník V.

středa 19. března 2025



Z Hamštejnského hřbetu

foto Vlasta Salátek

Milí přátelé!

Doba teď položila našim lidem zásadní otázku.

Jste ochotni bránit vlast se zbraní v ruce?

A já se musím ptám – co je to naše vlast?

Tam, kde se mluví česky?

Tam, kde každý třetí volí Babiše?

Kde domov můj, kde domov můj?

Pátrání pokračuje... 😊

turnov

„Starý sklep“ vám otevře grafik a šperkař Vladislav Mašek už **ve čtvrtek 20. března** v 17:00.

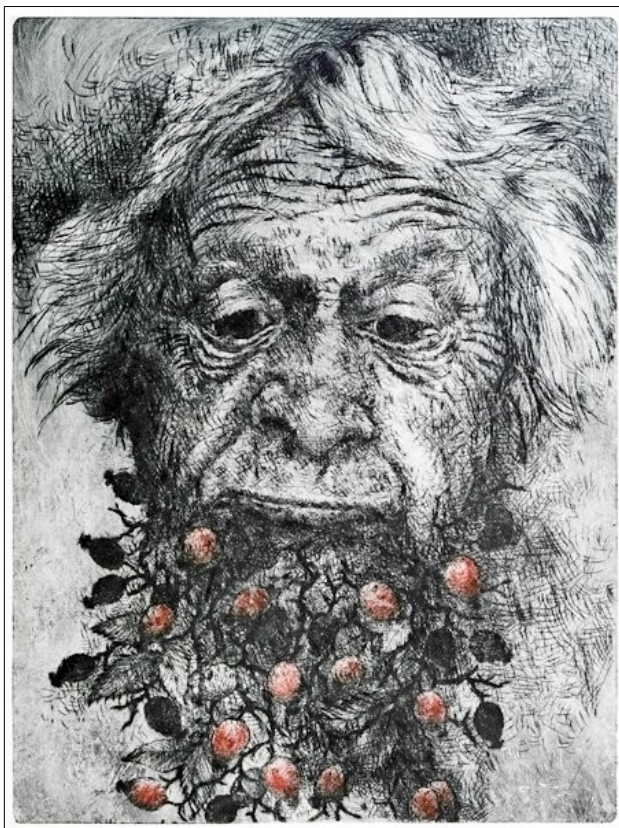
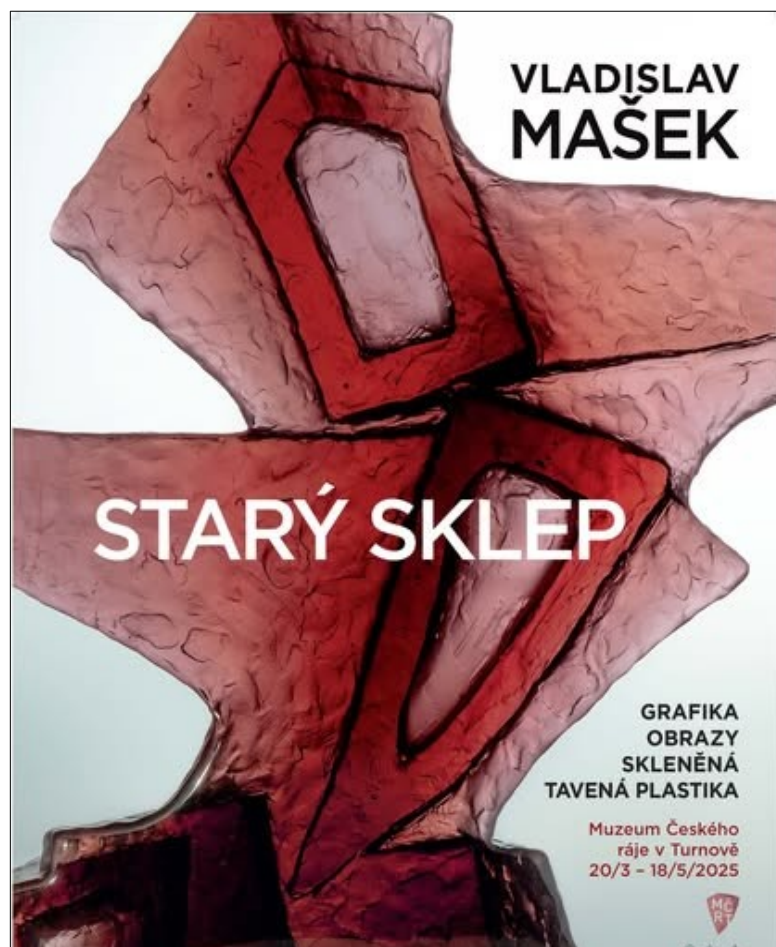
Přijďte a nechte se pohltit, unést, inspirovat... Múzy už čekají.

Najdete prostor, kde se prolínají příběhy, tváře a tajemné siluety.

Vladislav Mašek vám ukáže svůj svět – grafiky plné charakteristických turnovských postav i skleněné plastiky, v nichž se odráží světlo a barvy. To vše ve spojení s mistrovstvím skláře Tomáše Málka.

Muzeum Českého ráje v Turnově –

Kamenářský dům / **20. 3. – 18. 5. 2025**





Vladislav
Mašek

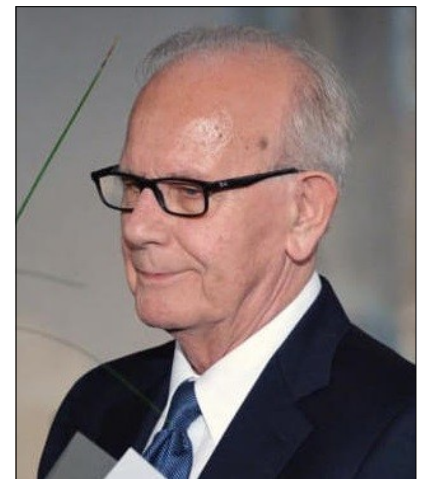
≡ Ve věku 94 let v úterý ráno zemřel divadelník Jaroslav Vostrý

Uznávaný dramaturg, režisér, dramatik, publicista, divadelní kritik, teoretik a pedagog stál v polovině 60. let u vzniku Činoherního klubu v Praze. Slavnou divadelní scénu v ulici Ve Smečkách zakládal s režisérem Ladislavem Smočkem. Vostrý se stal jeho prvním uměleckým šéfem, působil v něm jako režisér i autor her, za normalizace ale musel Činoherní klub opustit. Vrátil se mohl až po roce 1989.

Vostrý se narodil v roce 1931 v Turnově, absolvoval divadelní vědu a dramaturgii na DAMU. Pracoval v měsíčníku Divadlo, který později řídil jako šéfredaktor. V roce 1964 se stal dramaturgem Státního divadelního studia Praha, v jehož rámci s někdejší spoluzákem z DAMU Smočkem o rok později založili Činoherní klub. Vostrý se stal jeho uměleckým vedoucím, v divadle se uplatnil také jako režisér a dramatik. Nová divadelní scéna se během jediné sezony stala jedním z nejpopulárnějších divadel v hlavním městě.

Vostrý ale musel po nástupu normalizace z Činoherního klubu odejít, v roce 1977 dostal navíc zákaz učit na DAMU, kde působil od roku 1963. Do konce 80. let mohl režiséřsky působit jen mimo Prahu, spolupracoval s Činoherním studiem v Ústí nad Labem, Divadlem Jaroslava Průchy v Kladně a Východočeským divadlem Pardubice.

Na DAMU se směl vrátit až v roce 1987. V roce 1990 znovu zamířil i do Činoherního klubu, a to jako jeho ředitel; působil tam do roku 1993. Poté se věnoval hlavně pedagogické činnosti, mezi roky 1993 a 1995 byl rektorem Akademie múzických umění. V roce 1995 založil katedru teorie a kritiky DAMU, jejímž vedoucím byl do roku 2000, stál v čele Ústavu dramatické a scénické tvorby DAMU. V roce 2010 založil se svou druhou ženou Zuzanou Sílovou Scénologickou společnost.



≡ Turnovské kulturní tipy:

středa 19. března od 19.30 v divadle

Trio Gaudium

V rámci Listiny mladých umělců vystoupí klavírní trio, které tvoří tři nadějní muzikanti Gabriela Barillová (housle), Adam Klánský (violoncello) a Anna Knoulichová (klavír). Trio bylo založeno v roce 2021 studenty Pražské konzervatoře. Po úspěšném absolutoriu konzervatoře ve třídě Dany Vlachové pokračuje soubor od října 2022 ve studiu na HAMU pod vedením prof. Ivana Klánského. V listopadu 2022 se triu podařilo zvítězit v prestižní soutěži Nadace Bohuslava Martinů. Všichni také s úspěchem vystupují jako sólisté. Vstupné v předprodeji 220 Kč, na místě 290 Kč

pátek 21. března od 19 hodin v divadle

Malé příběhy o velkých ženách

Malé příběhy o velkých ženách, o filmových prvorepublikových hvězdách, na které se nedá zapomenout. Na Zitu Kabátovou, Lídu Baarovou, Adinu Mandlovou, Věru Ferbasovou a Natašu Gollovou. Všechny byly krásné, obletované, talentované a draze za svoji výjimečnost zaplatily. Večerem provází Marie Formáčková a Jana Rychterová. Vstupné od 250 Kč

pátek 21. března od 20.00, Klub KUS

Mutanti hledaj východisko

Pod názvem Mutanti hledaj východisko vystupují dva spolužáci z pražské DAMU, rapper a textař Jan Vejražka a Jiří Konvalinka, který má na starost instrumentální složku (známý je též jako hráč na elektrifikované housle ve formaci Vložte kočku). Živě publikum oslovují také osobitou pódiovou prezentací ve speciálních mutantních kostýmech.

Vstupné v předprodeji 330 Kč, na místě 430 Kč

sobota 22. března od 19.30, Kino Sféra

Hans Zimmer & Friends: Diamond in the Desert zachycuje mimořádnou živou show Zimmerových nejuznávanějších skladeb, včetně hudby z filmů Duna, Gladiátor, Interstellar, Lví král a mnoha dalších. Desítky let stará mistrovská díla ožívají v podání Zimmerovy kapely a prvotřídního orchestru v ikonické dubajské Coca-Cola aréně i mimo ni. Nechte se spolu s Zimmerovými filmovými soundtracky unášet mezi dunami Arabské pouště a výšinami Burdž al-Arab, kde jeho díla přinesou intimní a jedinečný zážitek.

Film je doplněn o rozhovory s Billie Eilish, Sirem Christopherem Nolanem, Denisem Villeneuvem, Finneasem, Jerrym Bruckheimerem, Johnnym Marrem, Pharrellem Williamsem, Tanyou Lapointe, Timothée Chalametem a Zendayou. Nabízí tak divákům vzácný pohled do Zimmerova tvůrčího procesu, zkoumá jeho touhu skládat a přibližuje příběhy, které stojí za jeho kreativitou.

Vstupné 300 Kč

sobota 22. března od 19.30 v divadle

Debut

Nový projekt Turnovského divadelního studia ve spolupráci s kapelou DuoK2 je jakýmsi inscenovaným koncertem, v kterém se propojuje jevištní umění divadelní s tím koncertním, a dohromady tak utvářejí příběh života o těch ne/prožitých láskách - Werther a Lotta, Mistr a Markétka, Konstantin a Nina, Jan Ponikelský a...?

Projekt s názvem „Debut“ představuje veřejné představení tvorby Jana Ponikelského v nových aranžmá kytaristy Jana Peče. Představí se svým dílem také s písní a na basu Julie Ponikelská, s písní a na kytaru Kateřina Matějíčková a na kytaru Kateřina Korbelařová, dámy DuoK2. Zároveň jde o první režijní počín autorů textu, kterým ale navazují na dlouholetou tradici Turnovského divadelního studia. Vstupné od 200 Kč.

neděle 22. března od 18 hodin, Klub KUS

Zorba že ja Buddha

Zorba že ja Buddha je autorský projekt dvou spolužáků z konzervatoře – baskytaristy Ondřeje Hausera a slovensko-americké zpěvačky Ashley Abrman. Vyvrcholením jejich vzájemné spolupráce bylo vydání debutového EP s názvem Rosedoud Lambada (2017, vydavatelství Gergaz), na kterém se nachází 9 skladeb. Svoje první album Organ Chaos vydali online v říjnu 2021. Spolupracovali na něm mnoho skvělých hudebníků jako Igor Ochepovsky, Petr Kalfus, Miroslav Hloucal, Pavel Zlámal, Dalibor Mráz a jiní. Žánrově bychom jejich tvorbu mohli definovat jako směs alternativního jazzu, elektroniky a hip hopu. Vstupné v předprodeji 250 Kč, na místě 350 Kč

středa 26. března od 18 hodin v kině Sféra

Nový Zéland

Neodolatelný a krásný Nový Zéland s Václavem Bacovským. Nový Zéland má celou spoustu lákadel, kterým nelze odolat. Je fotogenický, na turisty připravený, přiměřeně velký, bezpečný a vyspělý. Snoubí se zde původní maorská kultura s kulturou pozdějších anglosaských kolonizátorů. Je krajinářsky neuvěřitelně rozmanitý: divoké pobřeží, vysoké hory, fjordy, ledovce, nádherné kaprad'ové lesy, zaoblené „hobitínské“ pahorky, úchvatné sopky a geotermální jevy. Kde jinde narazíte na takto pestrou směsici vjemů na rozloze podobné Velké Británii? Vstupné 120 Kč.

čtvrtek 27. března od 17 hodin, knihovni pobočka na vlakovém nádraží

Tereza Košnařová: Bolívie

Dech beroucí vyprávění cestovatelky a autorky Terezy Košnařové o Bolívii, zemi plné kontrastů. Uvidíte přes padesát krásných barevných fotografií a díky nim se do vzdálené země přenesete.

pátek 28. března od 18 hodin, hlavní budova knihovny

Noc s Andersenem (25. ročník)

Po roce se opět vrací největší propagační akce dětského čtenářství a pohádek!

Těšte se znovu na oblíbený pohádkový průvod městem, divadlo, sázení stromu a na mnoho dalších aktivit.

sobota 29. března od 10 hodin v divadle

Anča a Pepík

Dvě komiksově myši opět v akci! Začalo to tak nevinně. Hledáním starých saní na smetišti. Kdo by tušil, že narazí na bandu neurvalých lupičů a půjde o život? Ale Anča s Pepíkem se jen tak něčeho nezaleknou. A když jim ještě pomůže bytost z kouzelného kafemlýnku, pak jsou na ně i lupiči krátcí.

Hrají: Zuzana Bruknerová, Marek Bečka, Radek Beran, Vít Brukner
Jednotné vstupné 120 Kč.



sobota 29. března v 19 hodin v divadle

Malina Brothers – 15 let na scéně

Bratři Malinové, tedy banjista Luboš (Druhá tráva), kytarista Pavel a houslista Josef se společně sešli na pódiu, přizvali ještě kontrabasistu Pavla Peroutku a v roce 2010 založili skupinu Malina Brothers. Na koncertech v rámci patnáctých narozenin této legendy české bluegrassové hudby, zazní známé písně jako Stín staré řeky, A život běží dál nebo Rychlejší koně a několik nových autorských písní z aktuálního alba V peřejích (2024).

Na novém cd se několika texty podílí Radůza a Pepa Lábus a hraje například Winston Watson, původní bubeník Boba Dylana a další zajímaví hosté.
Vstupné v předprodeji 350 Kč, na místě 400 Kč.

sobota 29. března od 19.30 v kině Sféra

Imagine Dragons: Live from the Hollywood Bowl

Koncertní snímek Imagine Dragons: Live from the Hollywood Bowl spojuje celosvětově populární kapelu (držitel ceny Grammy za skladbu Radioactive) a živý orchestr – The LA Film Orchestra v unikátní téměř dvouhodinovou podívanou. Netradiční pojetí nejznámějších skladeb jako Believer, Thunder nebo Demons vás vtáhne svou energičností a výbušností, která vrcholí stupňujícím se hudebním ohňostrojem. Své největší hity přináší na pozadí ikonického Hollywood Bowl, pyšníci se více než stoletou tradicí. Pod klenutou střechou bylo na podzim roku 2024 zachyceno jejich vůbec první orchestrální vystoupení, které přineslo fanouškům nezapomenutelnou noc. Hudební těleso, čítající více než 40 muzikantů, se potkává v nádherné symfonii s moderními prvky populární hudby.

Díky působivé režii Vincenta Adama Paula, který se podílel jako režisér nebo kameraman na snímcích o Lizzo, Duran Duran či Billy Idolovi, se můžete těšit na nevšední a emotivní zážitek.

Jednotné vstupné 300 Kč.

🌀 **V sobotu 22. března** můžete zažít výjimečný den otevřených dveří, otevře se pro vás 30 vodárenských objektů našeho regionu. Navštívit můžete třeba i úpravnu vody v Nudvojovicích nebo turnovskou čistírnu odpadních vod. U příležitosti Světového dne vody si Vodohospodářské sdružení Turnov a Severočeské vodovody a kanalizace připomínají 30. výročí spolupráce. Využijte unikátní příležitosti nahlédnout do vodárenských objektů regionu. V Turnově se pro vás v sobotu 22. března 2025 od 9 do 11 hodin otevřou hned čtyři místa. Přehled dalších najdete zde:

TURNOV
Vodojem Károvsko - areál | Úpravna vody Nudvojovice
Čerpací stanice Dolánky | Čistírna odpadních vod Turnov

Další ze 30 otevřených dveří jsou v těchto objektech

Dhraznice - věžový vodojem	Rokytnice nad Jizerou - vodojem Horní Ves	Klášter Žernov - úpravna vody Hrudka u Rokytnáku
Olešnice, Macanovy - vodojem Pohorí	Rokytnice nad Jizerou - čistírna odpadních vod	Benešov u Semí - areál vodojemů
Vyskeč - vodojem Za Hůrou	Lomnice nad Popelkou - vodojem Karlov	Tatobily - vodojem Žlábek
Rakousy - vodojem Zbirohy	Lomnice nad Popelkou - čistírna odpadních vod	Čouchelna - čerpací stanice Tří Stodoly
Loučky - úpravna vody v Podoučkách	Rovensko pod Troskami - čerpací stanice Liščí Kočce	Malá Skála - vodojem Libenilny
Troskovice - vodojem Tachov - pod hradem Trosky	Rovensko pod Troskami - čistírna odpadních vod	Malá Skála - čerpací stanice u cyklostezky
Jlémnice - úpravna vody Hřabačův	Semily - vodojem Cimbál	Malá Skála - čistírna odpadních vod
Benecko - Dolní Štěpanice - vodojem Pod Hradem	Semily - vodojem V pomocníků	Lišný - čistírna odpadních vod
Benecko - Štěpanická Lhota - čistírna odpadních vod	Semily - úpravna vody Příkrý	

TURNOV, ŽELEZNOBRODSKO a okolí – Letos to budou mít uživatelé železnice v Českém ráji a okolí těžké. Vlaky nepojedou mezi Turnovem a Semily nebo Tanvaldem a Harrachovem. Správa železnic letos opraví i takzvaný Dolnolučanský tunel na trati mezi Jabloncem a Tanvaldem a sanací projdou skály mezi Železným Brodem a Tanvaldem.

Největšími akcemi SŽ je rekonstrukce ozubnicové trati z Tanvaldu do Kořenova, která si vyžádá kolem 430 milionů korun, a rekonstrukce trati Turnov – Malá Skála spolu s rekonstrukcí maloskalského nádraží. Takle akce přijde na asi 650 milionů korun.

Výluky:

Turnov – Semily: od 8. dubna do 9. září 2025

Tanvald – Harrachov: od 15. dubna 2025 – možná až do února 2026

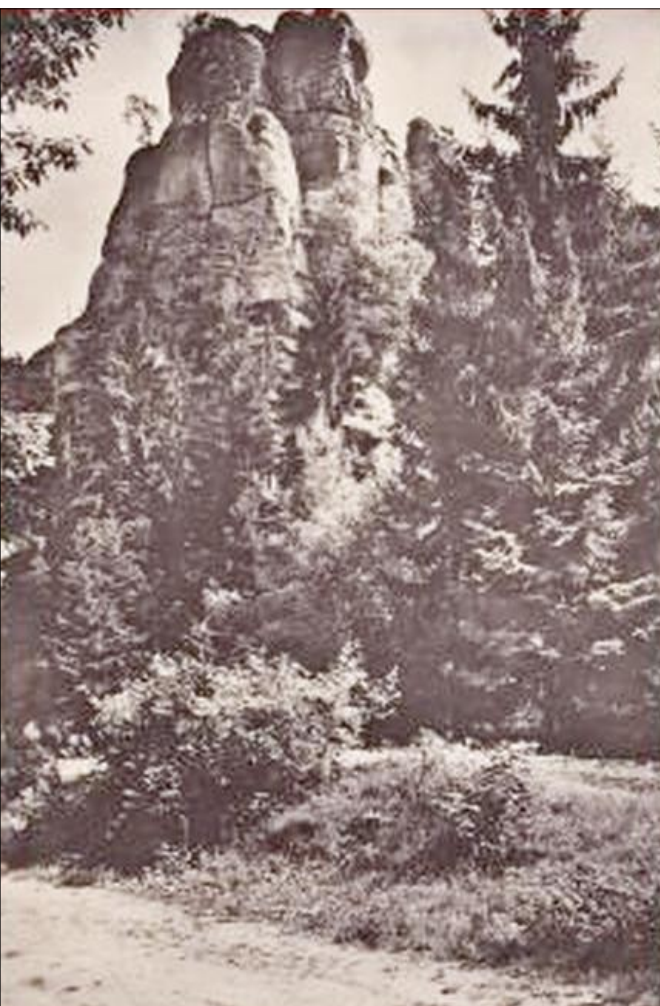
Železný Brod – Tanvald: od 15. dubna 2025

Jablonecké Paseky – Smržovka: od 15. dubna do 26. září 2025

≡ Hruboskalsko - Jenovefa aneb povídání V. Zieglera

Ještě jednou se podíváme do Hruboskalského skalního města.

Po modré, později po žluté turistické trase směrem ze Sedmihorek na Valdštejn dojdete do místa, ze kterého vycházejí na obě strany cesty stezky pro horolezce (cesta je zde uzavřena ohradou z kamenů). Postavíte-li se k lavičce a pohlédnete-li vpravo vzhůru (západně), spatříte skalní dutinu s názvem "Jenovefa". Je vytvořena ve svrchnoturonských až coniackých pískovcích, stejně jako celé skalní město. Hruboskalské skalní město je jedním z nejrozsáhlejších a nejznámějších skalních měst v Českém ráji i celé České republice. Na hraně tektonické kry stojí skalní věže, které byly původně součástí kompaktního skalního masivu. Tvář skalního města vznikala ve čtvrtohorách, kdy se vytvořily skalní římsy, voštiny, dutiny, okna a další útvary, jako třeba skalní dutiny, charakteristického mikroreliefu pískovcových skal.



Geologický význam: A - archeologická lokalita

V okolí dutiny je les borovic, smrků a modřínů. Na vrcholech věží a na okrajích skalních masivů se zachovaly reliktní bory, na příznivějších substrátech pak borové doubravy a kyselé bučiny. Vzácně zde přežila i jedle bělokorá. Nejčastějšími druhy podrostu jsou borůvka černá, vřes obecný nebo hasivka orličí. V údolích jsou v bučinách časté kapradiny – kaprad' rakouská, kaprad' pravá nebo žebrovice různolistá, kolem pramenišť se vytvořily olšiny s hojnou přesličkou největší.

V Hruboskalsku hnízdí 62 druhů ptáků, z nichž za zmínku stojí především výr velký a krkavec velký. Charakteristickými druhy hmyzu jsou například mravkolev běžný, svižník polní, kozlíček dazule nebo tesařík borový.

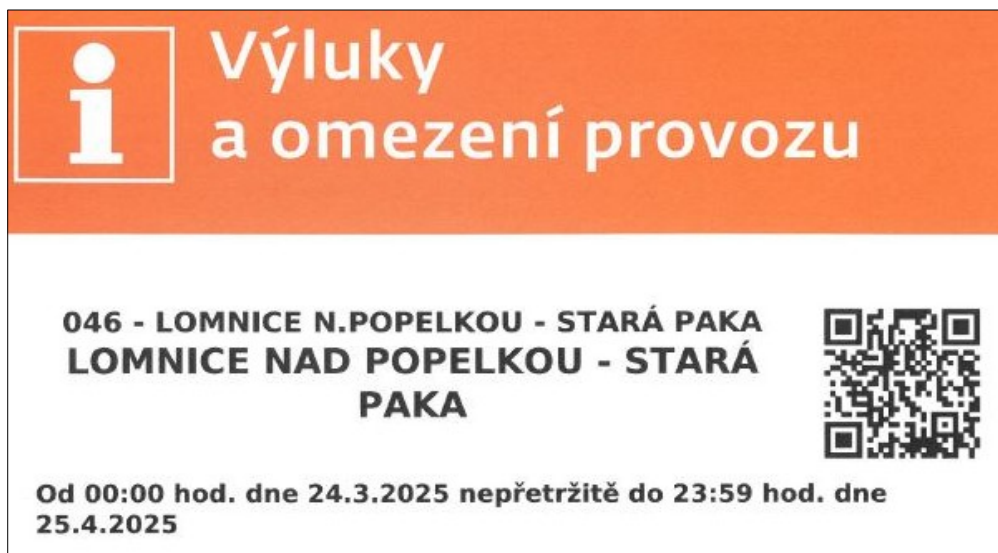
Sama dutina je dlouhá 22 m a v přední části široká. Na zadní straně je vytesaná plastika ženské postavy (Jenovefa) novověkého stáří.

Lokalita byla objevena L. Jislem a F. Proškem v lednu 1947. V zadní části dutiny vyhloubili sondu hlubokou více než 1,5m. Pod vrstvou šedého naplaveného písku o mocnosti cca 40cm našli přes 1m mocnou vrstvu bílého písku s četnými nálezy uhlíků u dna (nejspíše šlo o ohniště). Bohužel se nenalezly žádné zlomky keramiky ani štípaných kamenných nástrojů, takže o stáří této lokality můžeme soudit jen na základě terénních pozorování a hloubky nálezů ohniště. Je velmi pravděpodobné, že jde o nález z období

pravěku. V roce 1998 zde došlo ke zřícení skalního stropu. Rozhodně je Jenovefa zajímavou součástí zdejší skalního města.


/ Václav Ziegler, stránky Geoparku UNESCO Český ráj

lomnice n/p



i Výluky
a omezení provozu

046 - LOMNICE N. POPELKOU - STARÁ PAKA
LOMNICE NAD POPELKOU - STARÁ
PAKA



Od 00:00 hod. dne 24.3.2025 nepřetržitě do 23:59 hod. dne
25.4.2025

lomnicko

VESELÁ – Od 24.3.2025 bude ve Veselé probíhat rekonstrukce mostu. Bližší informace k veřejné dopravě jsou zveřejněny na webu:

<https://www.iidol.cz/jizdni-rady/zmeny-provozu/?changeId=347>

LIBŠTÁT – Pošta v Libštátě zůstane zachována

Dne 11. února 2025 proběhlo jednání mezi zástupci městyse Libštát a České pošty o možném přechodu na model Pošta Partner. Následně byl tento návrh projednán na zasedání zastupitelstva. Dobrou zprávou je, že pošta v Libštátě zůstane zachována! Česká pošta dlouhodobě usiluje o transformaci vybraných poboček do režimu Pošta Partner a nabídla možnost, aby provoz pobočky převzal městys Libštát.

Po důkladném projednání zastupitelstvo městyse Libštát souhlasilo s přechodem na model Pošta Partner a rozhodlo se poštu provozovat pod svou záštitou. Tento krok přináší několik výhod. Poštovní služby zůstávají v plném rozsahu, občané se nemusejí obávat omezení. Možnost rozšíření provozní doby dle potřeb obyvatel. Finanční podpora provozu ze strany České pošty. Díky modelu Pošta Partner bude možné efektivně propojit provoz pošty s agendou městyse. Obyvatelé tak budou moci na jednom místě vyřídit nejen poštovní služby, ale i záležitosti související s činností úřadu, například výběr místních poplatků nebo informační služby.

Další kroky nyní povedou k realizaci tohoto modelu provozu. Přejít na Poštu Partner by mohl proběhnout v horizontu 2 až 5 měsíců od podpisu smlouvy. Městys Libštát se zavazuje informovat Českou poštu o výsledku jednání a zajistit vše potřebné pro plynulý přechod.
(Libštátský zpravodaj)

semily

≡ **Semilské kulturní tipy**

20. března od 19 hodin v KC Golg

KONCERT PRO KLAVÍR SMÍŠENÝ PĚVECKÝ SBOR JITRO Z HRADCE KRÁLOVÉ

Jitro je skutečně pojem mezi pěveckými sbory, a to nejen v České republice, ale i ve světě. Sbor byl založen v Hradci Králové v roce 1952. Repertoár sboru je velmi široký a zahrnuje skladby různých žánrů a období, od klasické hudby po moderní autory. Uměleckým vedoucím a hlavním sbormistrem Jitra je od roku 1977 prof. Jiří Skopal, se sborem dnes spolupracují klavíristé Martin Droppa a Jiří Kudrna.

Vstupné na koncert bude dobrovolné, výtěžkem podpoříte výjimečný nástroj klavír Steinway.

22. března v 9.30 v muzeu

FRANTIŠEK HAVRDA – ZAPOMENUTÝ SEMILSKÝ POKLAD

Vynikající fotograf, houslista, učitel a velký sběratel hudebních dějin města Semily – to všechno byl semilský rodák František Havrda (1885 – 1951). Nejen o něm, ale i o návštěvě Antonína Dvořáka v Semilech, hudebním vynálezci Josefu Šedivovi, ale i o starých fotografiích Semil – bude přednáška ředitele Muzea a Pojizerské galerie Semily Miroslava Šnaiberka. Akce se koná u příležitosti výroční schůze Spolku rodáků a přátel Semil a je otevřena i pro veřejnost. Vstupné dobrovolné.

26. března v 19.00 ve Sboru K. Farského v Semileh

107. SETKÁVÁNÍ

HMLISTO: VERONIKA KICKOVÁ & JÁN KICKO

Postfolk bez hranic. Uslyšíte dokonalou elektrickou kytaru Jána Kicka a další hudební nástroje (housle, pastýřská píšťala, mandola).

Vlastní tvorba se bude prolínat s originálními úpravami moravského a slovenského folklóru. . . „Písně návratu ke krajině“ tohoto rodinného dua vznikají na horské samotě na Slovensku, kde Veronika více než dvacet let žije a jsou hlubokou reflexí vztahu k přírodě i tomu, co nás přesahuje. Poslední album Československá, napsané s pražským landscapefolkovým písničkářem Petrem Linhartem, získalo cenu Radio Head Awards.

28. března v 19.00 v Golfu

NÁVŠTĚVA NA ZABITÍ

Komedie Stevena Muffata. Hrají: Tat'jana Medvecká, Matouš Ruml, Sabina Laurinová, Charlotte Steigerwaldová, Marek Pospíchal ad. Vstupné: 500 Kč

Muzeum

70 let muzea v současné budově

Počátky muzejní činnosti na Vysocku sahají na konec 19. století, kdy se v Praze roku 1895 uskutečnila Národopisná výstava československá. Pro tuto velkolepou výstavu, která měla zobrazovat kulturní a náboženské tradice českého lidu sužovaného rakouskou nadvládou, byly jednak sešbírány předměty denní potřeby (domácnost, zemědělství, řemeslo) a pak také byly přímo pro výstavu vyrobeny nové kousky jako například modely chalup řezbáře Františka Hanuše.



František Hanuš

Tato naše sekce v rámci výstavy měla velký úspěch, ale bohužel ani to nepříspělo kokamžitému založení muzea v našem městě, ačkoliv to bylo velkou snahou a přáním Františka Hanuše a Františka Róna. Ve městě se ale našly vhodné prostory, a tak po návratu exponátů z Prahy byly všechny uloženy pod střechu vysocké radnice (dnešní

ZŠ) a Občanské záložny, kde dlouhých 35 let chátraly. Některé se ztratily, jiné byly nenávratně poškozeny, ale některé našťástí přežily.

O pozůstatcích národopisné výstavy se v létě roku 1928 dozvěděl i náš akademický malíř Jaroslav Skrbek, který navrhl oživit myšlenku a dát vzniknout muzeu v radničním sále, který se právě vyprázdnil. Shodou okolností trávil svůj čas dovolené ve Vysokém i Dr. Čeněk Zíbrt, český kulturní historik, folklorista a etnograf, který před městskou radou jakožto odborník, podpořil myšlenku vzniku vysockého muzea. K této příležitosti propůjčila rada sál na radnici, připojila cca 10 000 Kč na adaptační práce a zřídila kuratorium, které tehdejší muzeum roku 1930 zřídilo. Prvním předsedou kuratoria se stal sám Dr. Zíbrt a místopředsedou Fr. Hanuš.

Na sále radnice byl tak vytvořen



Dr. Čeněk Zíbrt

„horský koutek plný milého ovzduší minulosti našich předků, ... který vytvořili členové kuratoria zlásky kměstu Vysockému a jeho lidu, který nepatří jen obci, ale celému národu a kultuře naší republiky“, jak o tom píše Jaroslav Skrbek ve svém článku pro Český lid r. 1932. Muzeum té doby nebylo otevřeno každý den, ale pouze na pár hodin o nedělích. Chyběl stálý zaměstnanec a expozice opět chátrala a nevyvíjela se.

V březnu roku 1949 dochází na schůzi Městského národního výboru k přijetí návrhu, že muzeum bude přesunuto do budovy po zrušeném okresním soudu. Realizace tohoto nápadu se chopil JUDr. Václav Lukáš, vedoucí pracovník Státního archivu v Jablonci



Dr. Václav Lukáš

nad Nisou. Instalace sbírek trvala dlouhých 6 let a finalizována byla r. 1955. Tou dobou už byla vedoucí pracovnící paní Františka Jandová, která se velkou měrou podílela nejen na chodu muzea (byla první zaměstnanec a vedoucí), ale také na (pro muzeum tak důležité) sbírkotvorné činnosti a etnografických



Františka Jandová

záznamech.

Od této doby funguje muzeum na dnešní adrese nepřetržitě. Ročně jej navštíví kolem 4 000 návštěvníků ze všech koutů naší země a my se snažíme, aby získali co nejerudovanější informace o životě na Vysocku. K tomu nám dopomáhá i všech cca 27 000 předmětů, o které se snažíme pečovat a doplňovat jejich výběr.

Program muzea v nadcházející době

A co nás čeká v příštích měsících kromě toho výše zmíněného? Dole v přízemí pomalu doběhne vánoční výstava. Tu by pak během května vystřídal výstava věnovaná výročí 80 let od konce 2. světové války. V podkrovní galerii zůstane až do konce roku úspěšná výstava ke 100. výročí loutkové scény DS Krakonoš. Pokud jste ji ještě nenavštívili, určitě neváhejte.

Leden je měsícem velkých plánů, a tak se i my při sestavování rozpočtu snažíme vymyslet věci, které by muzeum posunuly zase o kousek dál kvytouženému ideálu. Kromě kultur-

osobnosti. Imaginární kamarádka umí být nevinná a chápající, ale také cholerická a manipulativní. Kam až může dívku zavést chybějící láska v dětství, nepřející okolí, ale také strach ze sebe samé? Dvě herečky, dvě duše, jedna osoba, jedno tělo. Vstupné: 70 Kč/student, 100 Kč/dospělí

26. 4. od 19 hodin v divadle

Benátky pod sněhem (divadlo Gong Praha) s Veronikou Arichteva a Mírou Noskem – vstupné: 590 Kč a 550 Kč pouze na SMSTICKET.CZ

ŽELEZNÝ BROD – Výstava *Železný Brod v čase minulém* v městském muzeu představuje jedinečný soubor historických fotografií Ing. Karla Ježka, významného železnobrodského fotoamatéra. Na svých snímcích zachycoval nejen Železný Brod, ale i široké okolí. Všímal si zajímavých zákoutí, architektury, ale zaznamenával i běžný život obyvatel města ve 30.–50. letech 20. století. Díky nedávnému daru Ježkovy rodiny má veřejnost možnost nahlédnout do minulosti prostřednictvím desítek adjustovaných pozitivů, z nichž jsme na výstavu vybrali snímky Železného Brodu. Přijďte objevit krásu města tak, jak ji viděl vnímavý pozorovatel a nadšený fotograf Karel Ježek.

ŽELEZNÝ BROD – Zveme do Galerie V. Rady na vernisáž již 11. ročníku výstavy SALON, která se uskuteční **v pátek 14. března od 17 hodin**. Přijďte se podívat na výsledky tvůrčího úsilí a nejnovější přírůstky z rukou amatérských i profesionálních umělců. Zastoupena jsou díla drobná i rozměrná, v mnoha uměleckých kategoriích, technikách a materiálech. Některá díla organizátory výstavy opět inspirovala k nečekaným instalacím! Výstavu pořádají Občanská beseda a IKS Železný Brod.

ŽELEZNÝ BROD – **Kresby a grafiky ze Severočeské sbírky**

Severočeská sbírka je kolekce uměleckých děl výtvarníků, kteří jsou pobytem nebo tvůrčím zaměřením spjati se severními Čechami. Důvodem k jejímu vytvoření byla skutečnost, že i ti nejlepší severočeští tvůrci se na výstavách mimo region objevují jen minimálně, ačkoliv jejich tvorba snese srovnání s úrovní celostátně známých umělců. Proto začal Roman Karpaš v roce 2016 cíleně vytvářet kolekci obrazů, kreseb, grafik a plastik zaměřenou především na moderní umění po roce 1945.

Severočeská sbírka se postupně rozrůstá a dnes již obsahuje více než 250 položek od téměř stovky autorů. Díla jsou pravidelně představována veřejnosti prostřednictvím výstav a některá z nich byla zapůjčena i do státních galerií. Prezentována jsou také na www.severoceskasbirka.cz.

Pro naši výstavu jsme vybrali především současné tvůrce. Expozice přináší velkou šíři uměleckých přístupů i různých grafických technik. K vidění je např. patrně největší (možná i v evropském měřítku) mezzotinta Dalibora Smutného, kterého váží k našemu kraji studentská léta v Jablonci nad Nisou. Zvláštní a neobvyklou formu mají i díla Jana Měřičky tištěná na vlně. Najdeme tu i řadu dalších zvláštností, protože nové možnosti, které přináší inovace grafických technik, patří už neodmyslitelně k charakteru práce mnoha umělců.

Někteří z vystavujících pocházejí právě ze Železnobrodská a jeho širšího okolí. Například Jana Kasalová starší i mladší, Michal Machat, Hana Hančová, David Mazanec, který se na předchozí výstavě prezentoval obrazy, Eva Vlasáková, Josef Jíra, Jaroslav Klápště, Zdenka Hušková a mnozí další. Zahájení výstavy se uskuteční **ve čtvrtek 27. března v 18 hodin** v Galerii Destesk a bude spojeno s komentovanou prohlídkou kurátora Romana Karpaše. Výstava potrvá do poloviny června.



SEVEROČESKÁ SBÍRKA

Benda Václav / Berthold Horst / Břiková Alena / Hančová Hana / Hušková Zdenka / Dvořáková Irena / Janáček Milan / Jíra Josef / Karpal Roman / Kasalová Jana ml. / Kasalová Jana st. / Klápště Jaroslav / Komárek Vladimír / Kubínová Eva / Machat Michal / Mauprová Michaela / Mazanec David / Mělník Jan / Nejedlický Jiří / Pásek Jiří / Pásek Václav / Smolný Dalibor / Solimennova Jaroslava / Štáhl Jan / Štěl Vladimír / Vlasáková Eva / Zarybnický Rostislav

GRAFIKY A KRESBY ze Severočeské sbírky

Muzeum a galerie Detesk,
náměstí 3. května 20, Železný Brod

Otevřeno od 28. března do 15. června 2025 denně od 9 do 17 hodin
Zahájení spojené s komentovanou prohlídkou 27. března od 18 hodin

www.galerie.detesck.cz
www.severoceskasbirka.cz



BRATŘÍKOV, PĚNČÍN –

SOKOL BRATŘÍKOV POŘADÁ

SWAP HRAČEK

A SPORTOVNÍHO VYBAVENÍ

SOBOTA 22. 3. 2025 OD 9 DO 12 HODIN

**TAKY BOJUJETE S VELKÝM MNOŽSTVÍM HRAČEK
A VAŠE DĚTI STÁLE CHTĚJÍ NOVÉ?**

**POJĎTE TO S NÁMI UDĚLAT CHYTŘE. PROTŘÍDTE POKOJÍČKY A PŘIJĎTE SI HRAČKY
VYMĚNIT S OSTATNÍMI. DĚTI TAKTO BUDOU MÍT "NOVÉ" HRAČKY
A VÁM TO NEZRUINUJE PENĚŽENKU.**

☞ Pocta Jaroslavu Feyfarovi

19. 3. v 16:00 na jilemnickém hřbitově

a v 17.00 v Krkonošském muzeu v Jilemnici (v pivovaru)

Od úmrtí Jaroslava Feyfara letos uplynulo 90 let. Připomeňte si s námi tohoto proslulého jilemnického lékaře, fotografa amatéra a otce Zdenko Feyfara. Zveme vás na pietní akt na jilemnickém hřbitově a následně na komentovanou prohlídku právě probíhající výstavy s historikem Janem Luštincem.



JIČÍN – Ohradní zeď u jezuitské koleje se dočká obnovy. Konkrétně západní část - v těsném sousedství se nachází ulice Na Hrádku a tzv. „jotka”.

Tato stavební akce je nutná pro realizaci budoucích stavebních úprav v lokalitě. V soutěži zvítězila společnost JIPA z Prahy s nabídkou bezmála 10,22 milionu korun s daní.

Hlavním cílem je statické zajištění a obnova ohradní zdi. To zahrnuje zejména podchycení části základů podezděním, lokální přezdění zdiva z pískovcových kvádrů a pálených cihel, nahrazení provizorní dřevěné výplně pískovcovými kvádry, výměnu dřevěných výplní mezi sloupky v severní části úseku a obnovu omítek na vnitřním líci zdi.



Dále dojde k rekonstrukci podoby zděných pilířů bývalé východní brány z doby před pobožením. Pro tento záměr budou použity obrazové podklady. Stavební práce jsou ve smlouvě rozděleny do dvou let. Dílčí plnění A se uskuteční letos, přičemž se předpokládá začátek v dubnu, dílčí plnění B bude následovat v roce 2026. Stavební činnost bude probíhat v historickém, památkově chráněném objektu, takže lze předpokládat, že půjde o velmi náročnou akci. U takto starých nemovitostí bývá běžné, že během stavby přicházejí nepříjemná překvapení, a s nimi i vícepráce.
(Jičín – moje město)

tanvaldsko

KOŘENOV, VYSOKÉ n/J – Kácením stromů začnou příští týden práce na rekonstrukci silnice č. 290 z Kořenova do Roprachtic

Kácením stromů začnou příští týden práce na rekonstrukci krajské silnice druhé třídy 290 z Kořenova do Roprachtic. Obnova za více než 138 milionů korun se týká posledního, zhruba sedm kilometrů dlouhého úseku. Kácet se bude mezi Kořenovem a Rejdicemi, samotné stavební práce začnou v dubnu. Na dokončení bude mít dodavatel 450 dní, hotovo tak bude až příští rok.

Rekonstrukci silnice II/290 připravoval Liberecký kraj od roku 2015, přípravu projektu ale zkomplikovala složitá majetková vypořádání. „Byla tam více než stovka vlastníků, v některých místech tam mapa vůbec neseděla se skutečností,“

řekl ředitel krajské správy silnic Jan Růžička. Někteří vlastníci podle něj vypořádání odmítali, jiní měli přemrštěné požadavky. Zrekonstruovat se tak v minulých letech podařilo jen část silnice.

Teď by se měl obnovy dočkat zbylý, zhruba 7,3 kilometru dlouhý úsek. Soutěž na dodavatele kraj vyhlásil loni v červnu, podle původních plánů měly práce začít už loni, soutěž se ale kvůli dotazům a připomínkám protáhla. Zakázku získala královéhradecká společnost M-Silnice. Kromě rekonstrukce samotné silnice včetně řady propustků počítá projekt také například se sanací krajnic a novým odvodněním komunikace.

Stavba bude zhruba o třetinu levnější, než projektanti odhadovali. Krajský rozpočet přijde na 122,8 milionu korun, na obnovu silnice získal ale kraj evropskou dotaci. Město Vysoké nad Jizerou, kudy rekonstruovaný úsek prochází, přidá 15,7 milionu korun, stavět bude dešťovou kanalizaci včetně retenční nádrže, opraví vodovod, vybuduje chodník a veřejné osvětlení.
(Genus)

jablonecko

LUČANY –



JABLONEC n/N – Jablonec našel nového provozovatele hudebního klubu v areálu Eurocentra. Komise výběrového řízení, kterou tvořila rada města, vybírala ze dvou přihlášených projektů. Vítězná společnost Pacca z Liberce komisi zaujala zkušenostmi s provozem podobného zařízení a jasnou představou o podzimním programu.

Do výběrového řízení na pronájem hudebního klubu v areálu Eurocentra se přihlásili dva zájemci: Lažanský Grunt z Lažan a Pacca z Liberce.

„Obě nabídky byly kvalitní a pro daný prostor adekvátní, ale nabídka společnosti Pacca byla přesvědčivější, konkrétnější ohledně plánu s prostorem i ohledně programu a jeho zajištění,“ uvedl jablonecký náměstek pro správu majetku Petr Roubíček.

Společnost Pacca, s.r.o., přišla s plánem na klub Stage, který by měl být dějištěm koncertů českých i zahraničních kapel, podcastů, one man a stand up show, koncertních odpolední pro děti, ale i přednášek, edukačních programů apod. Přesvědčivým argumentem pro komisi byl předpřipravený program na podzimní část sezóny a bohaté kontakty na hudební scéně. Za společností Pacca, stojí zkušený majitel bývalého libereckého hudebního klubu Bunkr, aktivní muzikant a majitel kavárny Tomáš Hájíček.

„V současné době jsme před podpisem nájemní smlouvy a dohodou o úpravách prostoru. Provoz klubu by měl začít hned po prázdninách s tím, že září bude zkušební,“ doplnil náměstek Roubíček.

(Jana Fričová)

liberecký kraj

⇒ Ráj pro turisty: Josefův Důl leží v srdci Jizerských hor

Dvě stě patnáct. Přesně tolik obcí se nalézá na území Libereckého kraje. Řada z nich se může pochlubit zajímavou minulostí, významnými rodáky a také přitažlivými turistickými cíli.

Josefův Důl, malebná obec ležící v srdci Jizerských hor v malebném údolí řeky Kamenice. Založený v roce 1701 hrabětem Des Fours, dnes zahrnuje dříve samostatné obce Dolní Maxov, Antonínov a Karlov. Na ploše 22 km² zde žije přibližně 900 obyvatel.

„I když se v případě Josefova Dolu jedná spíše o menší obec, najde tu návštěvník mnoho příležitostí pro trávení volného času. Kromě poznávání míst, která jsou spojena s místní historií, je Josefův Důl skvělým výchozím místem pro výlety do přírody Jizerských hor,“ uvedla Květa Vinklátová, radní Libereckého kraje.

Historicky významné sklářské centrum se dnes orientuje především na turistický ruch. Josefův Důl se nachází pouhých 120 kilometrů od Prahy, což představuje zhruba hodinu a půl jízdy autem. Dopravní obslužnost zajišťuje vlak, který cestující za půl hodiny dopraví do Jablonce nad Nisou a Tanvaldu a za hodinu do Liberce.

Dominantou obce je novogotický kostel Proměnění Páně z roku 1865. Nedaleko kostela se nachází Muzeum místní historie, které ve třech místnostech seznámí s nejdůležitějšími momenty minulosti i přítomnosti Josefova Dolu. Nad kamenickým údolím se tyčí největší přehrada Jizerských hor, vybudovaná v letech 1976–82, která zadržuje přes 20 milionů metrů krychlových pitné vody. Krásný výhled na přehradu a celé údolí nabízí kamenná vyhlídka Čertovy kameny v části obce Peklo. Další významnou památkou je kaple Navštívení Panny Marie na Karlově. Pro více informací o obci lze navštívit Naučnou stezku Gustava Leutelta.

Josefův Důl je ideálním výchozím místem pro pěší, cyklistické i lyžařské výlety. Mezi oblíbené turistické cíle patří vodopády na řece Jedlové, Protržená přehrada, památník sklářství na Kristiánově a mnoho rozhleden rozestých po vršcích Jizerských hor. V centru obce se nachází sportovní areál s tenisovými a volejbalovými kurty a fotbalovým hřištěm. V okolí se nalézá několik lyžařských sjezdovek pro zkušené i začínající lyžaře. V obci funguje sportovní oddíl TJ Jiskra a sbor dobrovolných hasičů.



Josefův Důl nabízí nejen skvělé podmínky pro letní a zimní sporty, ale také bohaté kulturní vyžití. Aktivní divadelní spolek uvádí v místním divadle několikrát ročně představení a každý květen pořádá krajskou postupovou přehlídku venkovských divadelních souborů Josefodolské divadelní jaro. V kostele se konají vánoční koncerty a koncerty vážné hudby.

/ Jan Mikulička, LK

mnichovohradištsko

MNICHOVO HRADIŠTĚ – Tečka za revitalizací židovského hřbitova. Návrh pomníku připravuje sochař Gabriel Symbolickou tečkou za revitalizací židovského hřbitova na skalním ostrohu nad soutokem Jizery a Nedbalky bude instalace nového pomníku. Ten by měl podtrhnout zvláštní charakter této části lesoparku, jež je místem posledního odpočinku desítek a desítek Židů z Mnichova Hradiště a širokého okolí. Město navázalo spolupráci s renomovaným akademickým sochařem, který už pracuje na variantách uměleckého díla.

Donedávna připomínala existenci bývalého židovského hřbitova prostá pamětní deska zasazená ve vyzdřeném pomníku a torza několika náhrobků. V souvislosti s revitalizací se rozběhla diskuse, jak by měl nový pomník vypadat, aby podtrhl zvláštní povahu místa a jeho pietní charakter. První návrhy by měly být na jaře k dispozici. Město zvažovalo různé formy soutěže o návrh a svůj záměr konzultovalo s řadou odborníků. Nakonec se rozhodlo na doporučení přímo oslovit konkrétního umělce, Michala Gabriela, akademického sochaře a bývalého děkana Fakulty výtvarných umění VUT v Brně.

Profesor Gabriel patří mezi renomované české sochaře, je držitelem prestižní Ceny Jindřicha Chaluppeckého, zakládajícím členem umělecké skupiny Tvrdohlaví a množství jeho děl je z veřejného prostoru dobře známých. Gabriel je například autorem pamětní desky Václava Havla z nerezových lamel na fasádě kina Vesmír v Trutnově odhalené v roce 2023, ale také mnoha a mnoha dalších, zejména figurálních děl. Autor nyní připravuje návrh budoucí podoby pomníku. Výsledný návrh schválí rada města po konzultaci s městským architektem, zástupci Nadačního fondu Škoda Auto, který obnovu místa inicioval a spolufinancoval, a židovské obce, které hřbitov patří.

Cílem je vrátit pietnímu místu jeho důstojnost, a to v podobě kvalitního uměleckého díla. Za jeho pořízení město plánuje utratit 1,5 milionů korun, přičemž 750 tisíci Kč se na financování podílí Nadační fond ŠKODA AUTO.

Ten s upřímným zájmem podporoval už dosavadní proměnu židovského hřbitova. Židovský hřbitov na okraji města sloužil od 16. století, poslední pohřeb se na něm konal v roce 1941. Přestože zde za téměř čtyři sta let nalezlo poslední místo odpočinku mnoho desítek lidí, byl hřbitov v roce 1983 velmi neuctivě zrušen a z velké části zahrnut zeminou. Tento zásah se město v posledních letech snaží vyvážit právě ve spolupráci s NFŠA a Židovskou obcí v Praze. V roce 2024 bylo na židovský hřbitov doplněno pět informačních panelů, na jejichž realizaci se z velké části podílelo Muzeum města Mnichovo Hradiště. Pomník od sochaře Gabriela tak bude definitivním završením revitalizace tohoto pietního prostoru.



≡ Antonín Martinec

(27. července 1847–26. ledna 1900 1900)

S historií turistiky je neodmyslitelně spjat i fenomén vydávání pohlednic. Zvyk výletníků posílat pohlední lístky a zdravít tak z cest příbuzné a přátele nebo si je pořizovat jako suvenýry a sběratelské předměty se v českých zemích rozšířil na konci 19. století. Na poptávku po pohlednicích reagovali i místní obchodníci, kteří je nakupovali či přímo vydávali vlastním nákladem. Jedním z nich byl i knihkupec Antonín Martinec, jehož pohlednice se dochovaly ve sbírkách turnovského muzea.

Antonín Martinec se narodil 27. července 1847 v Horním Jelení (dnes okres Pardubice). V Turnově ho zaznamenáváme v roce 1888, kdy zde převzal knihkupectví zřízené Aloisem Neubertem. Svůj obchod s knihami a papírenským zbožím si následně otevřel v domě čp. 88 ve Skálově ulici. Knihkupectví se záhy stalo významným místem, které podporovalo rozvoj turistiky ve městě a jeho okolí. V roce 1893, kdy místní odbor Klubu českých turistů vydával reklamní kolorované plakáty s výletními místy Českého ráje, namalované ředitelem odborné šperkařské školy Josefem Malinou, byl obchod jedním z prvních, kde byly propagační materiály představeny veřejnosti.

Od roku 1897 prodával oblíbené barevné pohlednice z produkce turnovské litografické firmy Jana Sluky a Jana Jiráňka. Zvyšující se zájem o pohlední lístky ho vedl k tomu, aby si je začal vydávat i vlastním nákladem. Mimo jiné se zaměřil jako jeden z prvních regionálních nakladatelů na vydávání fotografických pohlednic z Turnova a okolí.

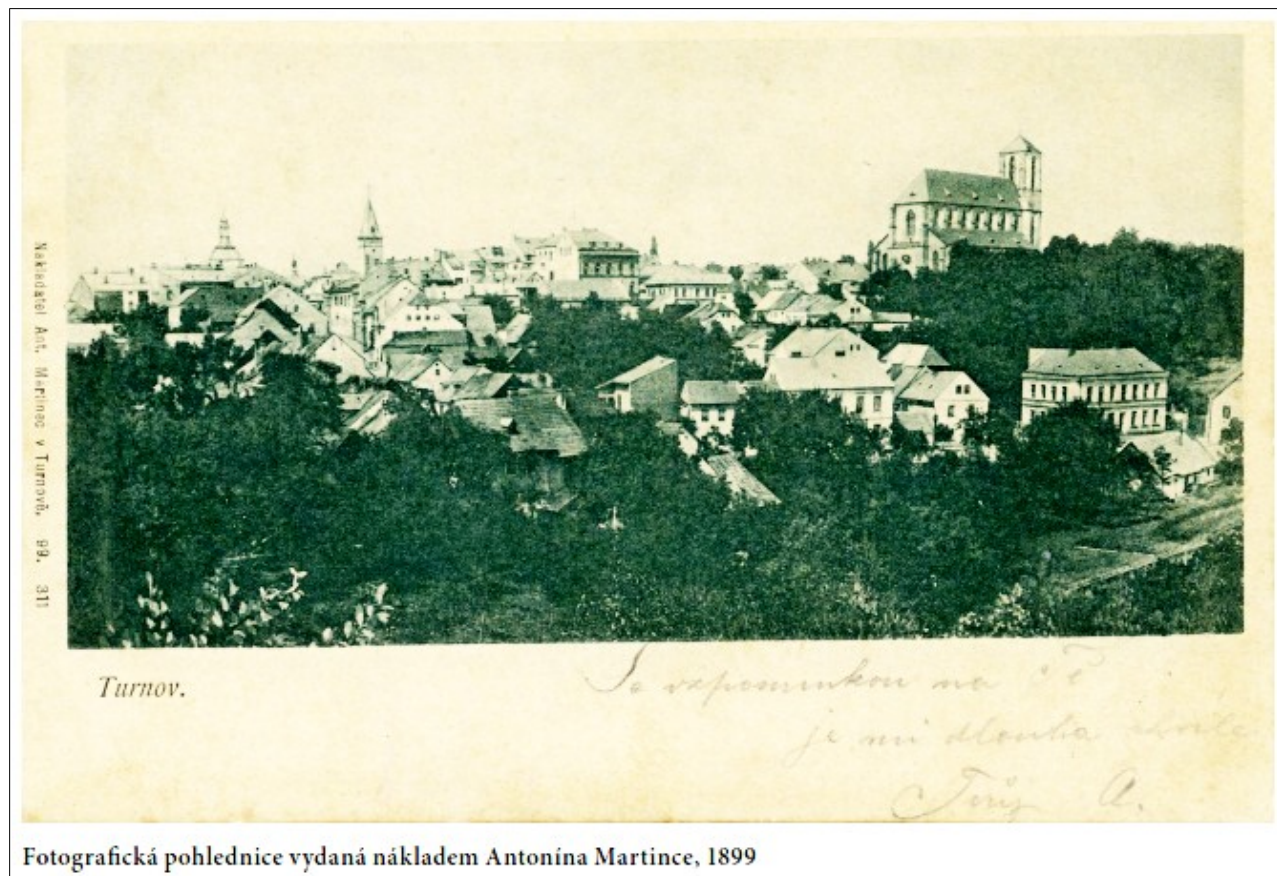
Dále pro výletníky přicházející poznávat krásy Českého ráje nabízel tištěné turistické průvodce, například Malý průvodce českým rájem sepsaný maloskalským učitelem Janem Šimonem (vydaný roku 1897).

Antonín Martinec se rovněž angažoval v mnoha místních vlasteneckých a dobročinných spolcích. Byl mimo jiné významným členem výboru tělocvičné jednoty Sokol v Turnově. V letech 1890–93 působil na pozici náčelníka a v letech 1893–98 se stal jednatelem jednoty. Byl jedním z hybatelů stavby sokolovny, která byla ve Skálově ulici otevřena v roce 1898. Rovněž se ve svém obchodě staral o předprodej vstupenek na sokolské zábavy, koncerty nebo přednášky.



Antonín Martinec zemřel na leukémii 26. ledna 1900 ve věku 52 let. Papírenský obchod ve Skálově ulici dále provozovala jeho žena Anna Martincová (rozená Vlková), načež ho v říjnu roku 1901 přebral obchodník Josef Jiroš. Od ledna roku 1906 obchod řídil Václav Baumrt, dlouholetý knihkupecký příručí v Martincově závodě, jenž se také vypracoval na významného nakladatele českorajských pohledů a prodejce turistických upomínek.

/ Antonín Mojsl, *Muzejní čtvrtletník*



pozdní sběr

≡ Poradce pro krajinný ráz bude dohlížet na stavbu silnice I/35 mezi Turnovem a Úlibicemi

Práce na přípravě stavby silnice I/35 mezi Turnovem a Úlibicemi pokračují. Ředitelství silnic a dálnic Libereckého kraje (ŘSD) nyní připravuje potřebné podklady pro povolení stavebního záměru. Kraj také s ŘSD dojednal zapojení poradce pro ochranu krajinného rázu, k jehož doporučením bude ŘSD přihlížet. Stavba v délce 32 kilometrů by měla být dokončená po roce 2030.

Krajští radní na svém jednání rozhodli přímým zadáním o tom, že krajinným poradcem bude Mgr. Ing. Roman Bukáček.

„Silnice I/35 mezi Turnovem a Jičínem je z pohledu fungování dopravy v Libereckém kraji jedna z těch klíčových. Vezmeme-li navíc v úvahu to, že se od Jičína až do Olomouce staví hned několik dalších úseků této mezinárodní silnice a další budou navazovat v nejbližších letech. Stavbu považujeme za důležitou, proto jsme se dohodli s ministrem dopravy Martinem Kupkou a ředitelem Ředitelství silnic a dálnic Radkem Mátlem na zapojení odborníka. Ten bude v rámci schválené trasy a platného posouzení vlivu na životní prostředí EIA hledat variantní řešení trasy tak, aby co nejméně zasáhla do krajiny Českého ráje mezi Turnovem a Jičínem. Záměr jsme projednali rovněž se starosty dotčených obcí 12. února 2025 v Rovensku pod Troskami a další veřejné setkání s ministrem dopravy a ředitelem ŘSD se uskuteční ve středu 19. března v 18:30 v kulturním centru Střelnice v Turnově,“ uvedl hejtman Martin Půta.



„Sdílím oprávněné obavy obyvatel o budoucí podobě silnice I/35 mezi Turnovem a Úlibicemi. Tato silnice je pro region potřebná, nicméně je nutné právě teď řešit, jaký bude mít vliv na krajinu a turistický ruch Českého ráje. I z těchto důvodů opětovně zaznívají důrazné požadavky starostů obcí i zástupců veřejnosti ohledně minimalizace dopadů stavby na krajinu a životní prostředí. Proto jsme se s ŘSD dohodli na tom, že se do projektu zapojí i tzv. krajinný poradce, jenž bude mít za úkol se aktivně podílet na zmírnění dopadů části stavby ležící na území Libereckého kraje na krajinný ráz,“ uvedl Jiří Klápště, náměstek pro životní prostředí a zemědělství.

Krajinné poradenství se bude týkat částí stavby nacházejících se na území Libereckého kraje – konkrétně se jedná o mimoúrovňovou křižovatku v Ohrazeních, úsek Ohrazenice–Valdštejsko, Valdštejsko–Čímyšl (po hranici regionu) včetně přivaděče Zelený Háj.

Náklady na poradenství budou činit maximálně 550 tisíc korun bez daně, přičemž kraj se bude podílet 50 % a druhou polovinu uhradí ŘSD. Roman Bukáček bude dle smlouvy plnit veřejnou zakázku do konce roku 2026. Kraj zadal veřejnou zakázku napřímo. „Hlavním důvodem je především to, že ŘSD již zahájilo přípravu stavby nové silnice a zásahy do krajiny je potřeba řešit neprodleně. Vybraný poradce, pan Roman Bukáček, patří mezi nejlepší odborníky na hodnocení dopadů liniových staveb na krajinný ráz v České republice. Je tvůrcem řady metodických pokynů pro tuto oblast a držitelem oprávnění provádět hodnocení krajinného rázu dle zákona o ochraně přírody a krajiny. Zásadní pro nás byla i jeho znalost území Libereckého kraje z pohledu ochrany přírody, neboť byl jedním z tvůrců naší Aktualizované koncepce ochrany přírody 2021+, kde se zabýval především ochranou krajiny. S jeho výběrem vyjádřilo souhlas také ŘSD, které jej jako odborníka na uvedenou činnost uznává,“ dodal náměstek Jiří Klápště.

ŘSD svolalo na středu 12. února do Rovenska pod Troskami jednání s obcemi, které jsou dotčeny přímo či nepřímo připravovanou silnicí I/35 z Turnova do Jičína (resp. Hradce Králové). Cílem bylo rozptýlit pochybnosti, které obce Mikroregionu Český ráj (celkem 14 obcí jako jsou např. Karlovice, Hrubá Skála, Troskovice a další) deklarovaly v otevřeném dopise. Jednání se kromě hejtmána Půty, náměstka Klápště a zástupců obcí zúčastnili i pracovníci ŘSD, a to konkrétně ředitel liberecké správy Jan Wohlmuth. Jednání se uskutečnilo zejména na základě otevřeného dopisu Dobrovolného svazku obcí Mikroregion Český ráj a města Turnova adresovaného ministru dopravy Martinu Kupkovi.

(Filip Trdla, LK)

🔴 **Karel Hohl / sorry**



Plním slib a budu posílat obsah válečných deníků mého strýce, nočního stíhače
RAF gen. Vlastimila Veselého.

Letu zdar!

/ Jaroslav Veselý

Kvaksna
čet. Stefana
(let-pl. k.)

/:NIUPORTI:/
662



ORAN - prosinec 1939.

u M406

znak
mojí letky.



ORAN

Vlastní jak se pda' mají dělati' čert, zoláste v letech
 strážbe ty zji' l rekordy mají dělati' jisti' dobru
 reklamu. Es. armáda m' p' t' a m' a doplnuji se.
 ber. kypelo se vraci' do školy. Prímulovali se za učes zvon.
 Je to ale " p' s' u' h' " Bylo Mikhuláre. Jun zvidar
 jak to vypadá doma. Káim je to je dobre. Dle zprav
 a prouty má čis' jerna' jia' a p' k' m' i' hlavu' a jji' l
 materiál. No, zati' máme zolatusu jivahu
 a f' r' i' t' u' v' i' t' a' s' t' i' . Avomunh' j' l' h' m' je adrav. P' r' a' l' a'
 m' i' l' i' t' . z' p' r' a' n' y' i' . 1. Zabil se je čit. Bartouři h' i'
 čit. K' r' i' z' e' k' - Stoda j' i' l' . hlukú.

U máj jde to jde l' e' e' u' e' h' e' d' . Dobe' masiny, p' o' h' d' u' i'
 a dobrý vyj' i' k' . Máe' h' a' u' o' u' y' d' a' j' ' a' s' i' B' o' s' i' m' p' a' r' o' r' t' i' .

Es vram chodime málo. Kralstva' čert. Skupiny
 p' u' s' i' e' f' a' u' s' i' t' h' y' , j' a' h' o' s' t' i' b' r' u' e' j' u' t' e' u' y' e' t' c' . S' u' a' d' t' y'
 d' a' r' b' y' j' i' v' e' n' d' o' u' i' t' i' M. P' o' l' o' u' c' h' a' n' i' e' v' y' t' r' o' a' k' e'
 i' s' p' o' r' t' l' a' n' a' F' r' a' n' c' i' e' a' s' t' r' a' z' l' i' e' i' P' r' a' h' y' . # F' i' n' s' k' o' p' a' p' a'
 d' u' s' R' u' s' k' e' m' . Z' a' d' o' s' e' , s' p' r' o' u' s' i' l' d' u' e' l' i' , j' e' f' u' s' k' a' a' r' m' a' d' a'
 n' e' u' i' t' a' k' s' t' r' a' s' n' a' . j' i' n' a' k' j' e' b' i' t' i' c' h' a' p' i' h' u' a' e' l' e' n' e'
 z' u' e' n' y' . t' a' l' h' o' s' e' a' s' p' o' s' l' o' d' u' e' m' p' a' j' a' r' e' .

Fotografujeme. Bilaine p' u' s' i' p' o' r' a' m' i' p' u' s' i' m' h' y' a' . S' o' l' u' c' i' e' i'
 j' i' v' e' t' i' . " U' r' o' l' i' m' e' d' o' j' i' v' i' t' a' m' . P' y' l' j' i' m' e' m' a' f' o' u' d' r' e' e' .
 " l' o' d' i' p' o' r' t' e' - o' i' m' " . K' l' u' b' i' c' a' r' t' o' l' e' t' a' t' i' e' m' a' d' p' r' o' i' e' m' .
 je to u' a' d' h' e' r' u' e' , b' l' o' u' n' i' p' a' t' o' h' a' m' " k' a' a' d' i' H' o' v' y' " L' o' u' i' "

Medians jume p' Praly podouchal p' u' s' i' e' s' e' S' i' e' h' u' r' k' y' a' F' t' r' y' a'
 l' i' k' i' . K' p' a' u' i' n' a' l' j' o' e' m' u' e' a' j' u' o' e' m' a' k' y' o' i' a' n' y' a' M' .
 " J' a' r' o' n' s' e' p' o' s' t' a' v' i' t' i' " . " S' t' y' l' o' n' a' j' l' o' n' " e' t' c' .

často sde kraj' i' m' a' s' i' " j' i' v' i' c' h' . A' p' r' e' s' Y' r' i' .
 Slápe je zde " J' a' t' t' e' n' d' r' a' i' t' o' u' s' j' o' u' r' s' , j' o' u' r' e' t' i' m' e' t' .
 No, v' o' s' t' i' m' e' l' i' s' e' , b' u' d' e' p' o' s' i' j' a' k' b' y' v' o' l' o' - p' u' s' e' d' j' e' t' i' l' e' p' s' i' !

8/12 - 13/12

1. predst. jom byl. fluvrat. s Analski venia.
Letaime tiel pamei vojny / jidem 783 byl
13/12 jom bylai s 11000 m, voicempojika.
vojna do Francie - a letu
vojna do Francie - a letu
vojna do Francie - a letu

14/12 - 15/12

Kluci vojil. Kucel jom pep minijorloni.
Stiluj je sem jicelodue bombard. P 545.
je to bombardovaci jhola - jom jde na jideto.
Mimuj' deo mo
patrole jome pe mohli navozajem vricnu foflout dle jidus mu
zatoj. jilota. Sui pti. leti jome pucel. Zato dues jom pi ali
jome jolamit. haeluy i straly na foficari.
Radist jom dolie - viciime ju taby PSV (letani na plapo dle jicstojaj)
Dufain, je ju taby byy paimene s jovi. Dues jom paca bi topoti na
policinik. Dvakerat jidui tepli sprely.

15/12 - 17/12

Zlata nedele! Dufain, ze jiciti. pl. medil. pi
brada brant. s CSR (auleo s Lisko - Rahnmatu ??)
Duma je pima,
lji. r'ovody, prou' pima co meludu an. lyaovati.
A jde? maidherma
slunna' jidile. Olin'vime pe na zimnina pluci 27 C.
to provieho?
Nii ukhem. Piliu viciim alypl jettlourtel,
davaim pi ptudeni i tepli spely
a mraim pe fomalu do ti plvili telenu
hondice jakto nei jom pil na vojna
Poculi Afriky je ohromne zdrave.
Uci chajpu jovi pe na zimn jicadi do Egypta
etc. Zpajy z Francie jadue - s Polsku byl
potiden z me'ho jicim'ku jom.
Janota, dale jom. Lisko, r'tu Tandy, r'tu
Flekal, jom. Roue - Octatru - pemi
zprav. Snad jic-jedn do Francie.
Pravai anglii - hodi zahualy peme.
kriinik adm. Graf See do
Meritoides, hodi ho y hlidaji.
Potitain ale,
ai jin Nime: uticim.
Inturimii letaim a jic-
franzijeme pe na vojnik
vojil jilota jic' jomine dostati.
Telo: grupa p'
Cely odjede na frontu
ai 15/5 1940.
Nare grupa, jeli hoj
muriime pi nejdiime
vojilati.
mladi piloty - ai 15/15 40.
(Osim, paim.
Lito s Evropi
map luo jic-
diime,
vypravime an.
taby d'ivac.)

ORAN - prosinec 1939.

Solné jezero

„tragedie“

„v Seč-kraa“



kraksna

~ Seč kraa

(Solné jezero)



trosečník – kulturně-společenský e-zin * vydavatel a redaktor: M. Fefík Podobský
fefik.sorry@seznam.cz * nechcete-li e-zin dostávat, dejte vědět!
všechna čísla naleznete na internetu: knihovna.jicin.cz/regionalni-zpravodaj