



Rovenská zima

Milý čtenáři!

Vlastně to byla jen taková obyčejná rýmička před čtrnácti dny.

Pak už jen jeden den teplůtka, druhý bolest hlavičky, třetí den prostě jen blbě a tak dokola. A malá chuť na pivo.

Ale hlavně – a to mne zaskočilo – nechce se mi moc psát.

Lenora jako příznak.

Tak doufám, že máte zapnutej antivir.

Kdyby to bylo nakažlivý... ☺

Z dějin tur(nov)istiky – Hostinec U Saského dvora a hotel U Korunního prince

Jeden z nejstarších turnovských hostinců se nacházel v domě čp. 137 při ústí Hluboké ulice na náměstí. V druhé polovině 19. století nesl hostinec jméno U Saského dvora (Zum Sächsischen Hof). Od roku 1818 do roku 1871 patřil dům rodině Palmů – a proto mnozí používali také pojmenování U Palmů. Jednalo se o rozložitou budovu s vysokou střechou krytou šindelem. V přízemí byl situován šenk s vinárnou, kde se rádi scházeli turnovští karbaníci. V poschodí byl zřízen taneční sál, který svého času sloužil i jako odvodní místnost, kde se branci hlásili do armády na povinnou vojenskou službu.

Vedle hostince se v domě nacházel obchod koloniálním zbožím Josefa Černovického, do kterého se z náměstí vcházelo po schodech. V krámě nad pultem měly viset velké dřevěné mořské panny (odznaky kupců) a na nich byly zavěšeny váhy a sáčky.

V roce 1871 koupil dům hruboskalský sládek Jan Řezníček. Do přestavby domu na novorenesanční hotel se na počátku osmdesátých let pustil jeho syn Karel Řezníček (plány na přestavbu byly schváleny městkou

radou v roce 1883). Hotel byl pojmenován na počest korunního prince Rudolfa, syna císaře Františka Josefa I., který navštívil Turnov 10. července 1871, v roce Řezníčkova odkupu domu. V den návštěvy korunního prince byla u původního hostince při ústí Hluboké ulice na náměstí postavena čestná brána opatřená velkým písmenem „R“, u které byl následník trůnu oficiálně přivítán starostou města Eduardem Vorlem.

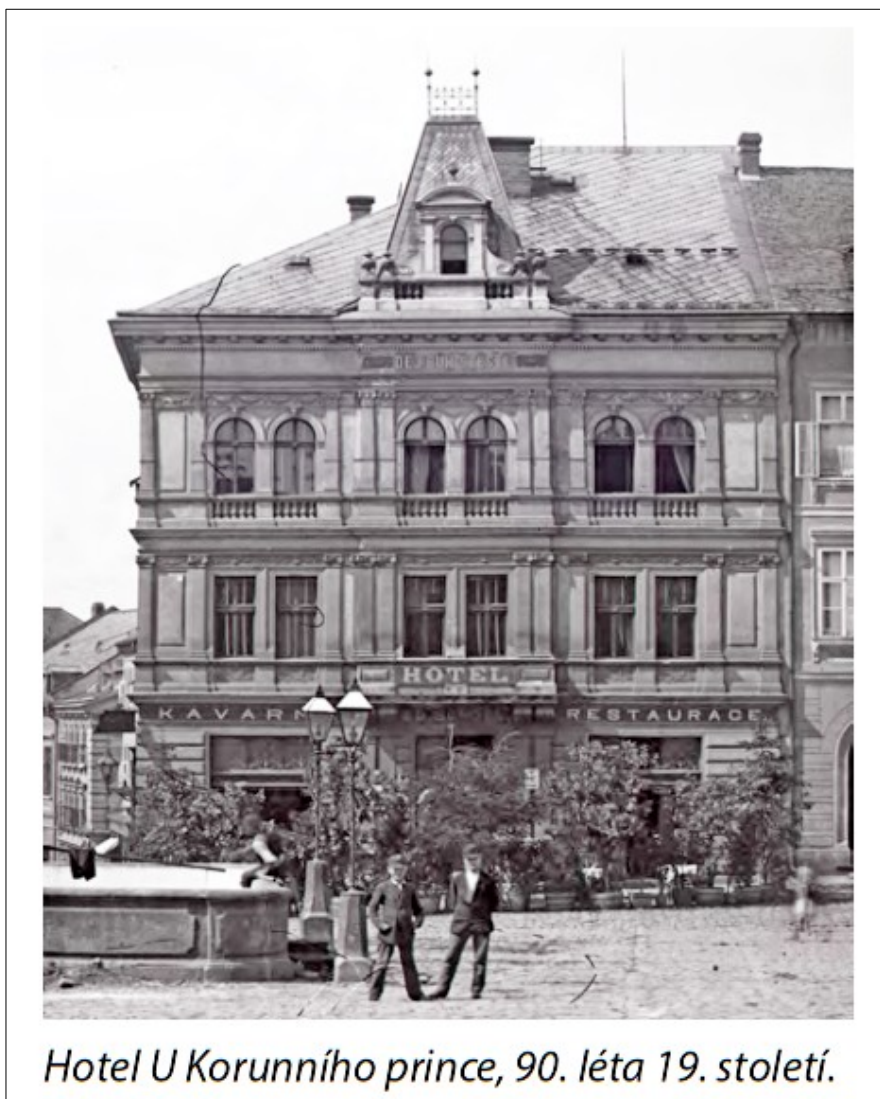
V hotelu U Korunního prince se od roku 1892 nacházela spolková místnost turnovského odboru Klubu českých turistů. Členové odboru tady pořádali schůze, cestovatelské přednášky i zábavy a vycházeli odtud na společné klubové výlety. Spolkovou místnost zde měli až do roku 1898, kdy si ji po domluvě se



Hostinec U Saského dvora, počátek 80. let 19. století.

Sokolem přemístili do nově vystavěné sokolovny ve Skálově ulici (čp. 540).

Dobré vztahy s turnovským odborem KČT si udržoval hoteliér Eduard Schöbl, který si hotel U Korunního prince pronajal v roce 1890. Přestavěl část podniku na elegantní kavárnu a vinárnu a před vchodem umístil stromky – posezení na zahrádce. „Vznikla tu přepychová restaurace velkoměstského rázu, která musela překvapiti svým zařízením i nejnáročnějšího hosta. Okna opatřil bohatými závěsy a záclonami, Ze stropu visely čtyři pětiramenné bronzové, silně zlacené lustry a střední sloup vkusně zamaskoval zrcadly v železných, umělecky provedených rámech, které sahaly až k celý sloup obepínajícímu železnému, bohatě provedenému květinovému stolku. Po každé straně sloupu visely od stropu na řetězích železné lucerny s barevnými skly.“



Hotel U Korunního prince, 90. léta 19. století.

Vybavení a dekorace ze železa provedla turnovská dílna Jana Koška. Na stěnách visely ve zlacených rámech reprodukce obrazu mistra Jana Husa od Václava Brožíka a obrazu Oldřicha a Boženy od Františka Ženíška. Mezi vchodem a oknem do náměstí stálo Petrofovo pianino a před ním menší kulečnick s mramorovým okrajem vyhotovený v turnovském truhlářském závodu Františka Šefra. Z jeho dílny pocházela i přepychová kredenc nacházející se u dveří do chodby. „Kredenc sama, vysoká, řezaná měla střed otevřený a v něm svítily čistotou stříbrné konvice, poháry a mísy. Křídla její uzavřená

dvířkami skrývala přčetné lahve vzácných likérů světových značek. Nejvýše nahoře leskly se stříbrem kbelíky na led k chlazení šampaňského“.

Eduard Schöbl rád k hostům přisedával a vedl s nimi sáhodlouhé konverzace. Pravidelně do hotelové restaurace docházeli lékárník a pozdější starosta města Josef Radský nebo první ředitel c. k. odborné školy pro broušení drahokamů Josef Malina. Hoteliér se vůbec všemožně staral o dobrou zábavu svých hostů. „Byl výborným břichomlvcem a skvěle napodobil řezání dříví, hoblování

prken, zvuky různých živočichů, kokrhání kohouta, kvokání slepic, křik sojek i bažantů, zpěv vzlétajícího i snášejíciho se skřivánka, štěkot různých druhů psů, milostné mňoukání koček, bzukot chycení mouchy v dlani atd.“. Ovládat měl údajně i základní dovednosti hypnózy.

[Citace ze vzpomínek učitele Josefa Kopala, Pojizerské listy 26. listopadu 1943]

V roce 1895 stál Eduard Schöbl u založení Spolku hostinských a výčepníků pro Turnov a okolí, v jehož agendě bylo například vydávání dobrozdání k hostinským koncesím novým podnikům ve městě, vyjednávání se sládky o cenách piva nebo školení mladých učňů v různých odvětvích pohostinství. Hotel U Korunního prince vedl až do konce roku 1897, kdy se rozhodl přijmout novou výzvu a přestěhoval se do Prahy, kde převzal restauraci U Pokorných v Ječné ulici.

/ Antonín Mojsl, Muzejní čtvrtletník



Hoteliér Eduard Schöbl, 90. léta 19. století.

Turnovské kulturní tipy:

středa 10/1, 19:30, městské divadlo

The Beatles Veteran Club

Jičínsko-turnovská kapela The Beatles Veteran Club se vrací...

turnovsko

Stanovení ceny vodného a stočného pro rok 2024 na území měst a obcí sdružených ve VHS Turnov

Úprava ceny byla schválena na prosincovém jednání Rady sdružení VHS Turnov. Celková cena za kubík vody pro rok 2024 činí 133,03 Kč bez DPH, 148,99 Kč s DPH.

Pro rok 2024 bylo projednáváno pět faktorů přinášející cenovou změnu. Prvním byl výstup z vládního úsporného balíčku, který od roku 2024 zvýšil sazbu DPH na vodné a stočné z 10 % na 12%.

Druhým byl požadavek na navýšení peněz na nutnou obnovu dožilé vodovodní sítě. Státní fond životního prostředí nám přes povinné naplňování dotačních podmínek uložil navýšení našeho nájemného, které vedlo k navýšení ceny přibližně o 3 procenta.

Třetím faktorem s vlivem na cenu ve výši cca 1 % bylo přímé zahrnutí provozních nákladů na novou ČOV v Líšném a navýšení nákladů na čištění odpadních vod v Jilemnici na ČOV v majetku společnosti DEVRO.

Čtvrtým vstupním faktorem byla prosba provozního závodu o navýšení mzdových prostředků pro pracovníky. Té jsme částečně vyhověli, a přesto měl nárůst všech provozních nákladů vliv na navýšení ceny také jen 1 procento. Posledním dílčím faktorem pak byl jako každý rok stálý, byť velmi mírný pokles spotřeby.

V roce 2024 máme plán uskutečnit následující aktivity:

Turnov – obnova kanalizace a vodovodu v první polovině ulice Mírová v Daliměřicích, dokončení obnovy vodního zdroje Kalich, který slouží i pro Rakousy, obnova provzdušení aktivačních nádrží v ČOV, rekonstrukce vodojemu Mašov.

Semily – dokončení obnovy vodovodu v návaznosti na rekonstrukci hlavního mostu přes Jizeru, finanční účast na obnově vodohospodářských sítí při stavbě nového dopravního terminálu, rekonstrukce hlavního vodojemu Cimbál, který zásobuje i obce Chuchelna a Benešov u Semil.

Jilemnice – obnova vodovodu a kanalizace v ulici Na Drahách - horní část, rekonstrukce vodovodu v návaznosti na výstavbu koupaliště, zahájení úplné rekonstrukce dvou centrálních vodojemů na Kozinci.

Rokytnice nad Jizerou – obnova kanalizace a vodovodů v lokalitě sídliště, obnova obou sítí ve spodní části náměstí v rámci rekonstrukce centrální komunikace.

Lomnice nad Popelkou – dokončení obnovy vodohospodářských sítí v Jilemnické ulici, rekonstrukce vodovodů v Košově a v části ulice Rohanova.

Malá Skála – rekonstrukce kanalizace v centru obce, oprava havarijního vodovodu ve Vranovém.

Chuchelna – zprovoznění vrtu na pitnou vodu pro Komárov, rekonstrukce ČOV v centru obce.

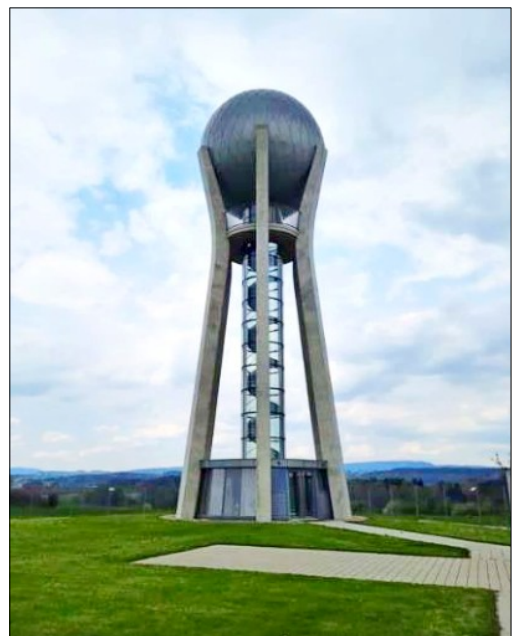
Přepeře – obnova hlavní čerpací stanice odpadních vod;

Rovensko p/T – výměna dalšího úseku vodovodu v Blatci; Benešov u Semil –

rekonstrukce vodojemu Strážník; Olešnice – rekonstrukce vodojemu na Pohoří;

Kacanovy – prodloužení vodovodu v lokalitě u školy.

Města a obce nezapomínají na přípravu lokalit pro nové bydlení a rozvoj průmyslu. Pozemky zasítujeme například v Turnově - pro IZS na Vesecku a zkapacitníme vodovod pro lokalitu Na Lukách. Pro rozvoj bytových zón budeme stavět sítě například v Přepeřích, v Rokytnici n/J nebo v Ohrazenicích.



V roce 2024 také budeme pokračovat v obnově nebo přípravě obnovy důležitých zdrojů pitné vody – soustředíme se rozsáhlé území Ondříkovic u Turnova, na posílení zdrojů v Rokytnici n/J v lokalitě Huťský potok a na finalizaci vhodného umístění druhého vodního zdroje (vrtu) pro obce Loučky a Vyskeř. Projekčně připravíme obnovu současného prameniště na Komárově v Chuchelně a posuneme i přípravu nových vodních zdrojů v Lomnici n/P v lokalitě Zajíc a na Benecku v Zátíší.

Jako každý rok se pak pokusíme provést finančně náročnější opravy. Půjde zejména o výměnu plynového potrubí mezi objekty na ČOV Turnov a dílčích technologiích na čistírnách v Lomnici n/P a na Benecku. V Rokytnici n/J posílíme zásobování a dostatek pitné vody v horní části města. V Lomnici n/P musíme provést úpravy technologie úpravy pitné vody v Želechách.

Významným finančním zdrojem na obnovu majetku v roce 2024 jsou také peněžní prostředky zahrnuté v Plánu oprav, který je přímou součástí kalkulace vodného a stočného. Z něj jsme schválili realizovat větší akce v Turnově – obnovu havarijního úseku vodovodu v Pelešanech a další části hlavního přivaděče odpadních vod na ČOV. Delší úseky havarijních vodovodů pak budou vyměněny v Lomnici v Nových Dvorech a v Rovensku ve Štěpánovicích.

Z rozsáhlého výčtu aktivit v roce 2024 je zřejmé, že klíčovým úkolem VHS bude opět obnova existujícího majetku. Peněžních prostředků na obnovu bude bohužel stále daleko méně než nejdůležitějších potřeb.

Majetek VHS Turnov aktuálně čítá okolo 480 km vodovodů, 250 km kanalizací a 150 objektů na vodohospodářských sítích.

/ z tiskové zprávy VHS Turnov; ilustrační foto u Ohrazenic: Loužnický zpravodaj

[Votrubcův lom na Kozákově aneb povídání Václava Zieglera](#)

Kozákov. Nejvyšší hora Českého ráje. Naleziště drahých kamenů, o kterém píše už ve své kronice Václav Hájek z Libočan i učený jezuita Balbín. Jako naleziště byl znám už roku 1466 a určitě mnohem dřív, neboť ze zdejších jaspisů si dělal své kamenné nástroje už pravěký člověk.

Kozákov – hora tajemná i kouzelná, hora jedinečná. Kozákov – prvohorní sopka, která vznikla na hluboké zemské trhlině někdy počátkem permského období a která soptila dlouho, soudě podle řady lávových proudů, prokládaných sopečnými vyvrženinami. Tehdy už vznikaly acháty, jaspisy i různé zbarvené křemeny. Její sláva však pohasla. Snad stála nějaký čas vztyčená nad zdejším krajem, ale mnoho horniny odvál vítr a odnesla voda. Možná, že se z ní stal velký kopec, který před 100 miliony lety přelilo moře. Křídové moře a zanechalo Kozákovu památku v podobě hrubozrnných písků. Ani moře nebylo věčné. Odešlo a písky se změnil v pískovce, uchovávalice v sobě vymřelý mořský život. Leč klid nepřišel. Vnitřní síly Země obnovily pohyby zemské kůry a probudily k životu zemské magma. Kozákov se stal podruhé sopkou. Čedičové proudy se lily k severu a překryly štěrkopísky staré řeky. I v nich se vytvořily drahé kameny – zelené chrysolity. A zemětřesení vyzvedlo do výšek i prastaré prvohorní horniny s acháty a také křídové pískovce. Na severozápadním svahu

vznikla Drábovna a hluboké údolí, kterému se říká Měsíční, a ve kterém jsou dvě významné jeskyně. Babí a Kudrnáčova. Tady poprvé žil na Kozákově člověk. Na rozhraní hornin vytvořila se na jižním svahu studánka s kouzelnou vodou, které se říká Radostná. A táhlé, táhlé svahy, které až člověk narušil lomovou těžbou kamene.



Přesto však Kozákov neztratil svá tajemství. Ano, pestrost jeho lesů, keřů i bylin závisí na jeho poloze i geologickém podloží. To je velmi pestré a stejně tak rostlinstvo i zvířena. Ano, vznikly zde smrkové monokultury, ale na některých místech Kozákova na severu zůstal původní smrkový porost. Jinak převládají smíšené lesy s bukem, dubem letním, lípou velkolistou a jasanem ztepilým, stejně jako v celém Českém ráji. Ano, dosud v nich kvete lýkovec jedovatý, pitulník horský a roste tráva válečka lesní. Na chudých písčovicích roste a roste bor. Mnohde původní. A tam, kde byl vykácen, nahradily ho stejné borovice lesní. A vřes. Krásný vřes a brusinka. Tady se může vyhřívat za letních dnů i jedovatá zmije obecná. Na severních i jižních svazích bývala kdysi chudá políčka. Z většiny z nich se dnes staly louky a pastviny. Na mezích mezi nimi, ale i na nich kvete třeba hvozdík kropenatý, mateřídouška vejčitá, rostou pcháče i kohoutky luční a čičorky pestré. Je slyšet cvrčky, kobylky i saranče. Hlohy a růže šípkové oplývají na podzim červenými plody, stejně jako jeřáby vysazené v okolí vrcholu hory. Také trnky lemují zdejší meze nebo přirozené hrany v krajině. Tam, kde jsou prameniště a vlhké louky (a takových míst je tu hodně), kvetou o brzkém jaru bledule a devětsily, v červnu kvetou kozlíky

lékařské, jejichž léčebná moc byla už dávno známa bábám kořenářkám. Provázejí je kuklíky potoční, kypreje obecné i kostival lékařský se svými fialovými květy.

S nimi i škarda bahenní a ostrice řídkoklasá. Však nejdražší poklady vykvétají o noci svatojánské u Radostné studánky. Jen vydržet tam celou noc je třeba, abyste je viděli. Neuvidíte-li, určitě uslyšíte výří houkání. Vládce noci dává vědět, že je tu jeho okrsek.



Však vodu tu vyhledávají i četné ropuchy obecné. Brzy na jaře putují ze svých zimních úkrytů do vodních nádrží, které většinou vznikly ve vytěžených lomech. Přecházejí silnice, nedbajíce nebezpečí projíždějících aut. Napřed samečci, aby obsadili vhodné místo v tůňkách, pak samice. Ne zřídka si však sameček vyhlídne samičku už na cestě a pevně se jí přichytí na zádech. A ta, se svým údělem, se vleče za tůňkou, kam ji vábí prastarý pud milování a zachování druhu. A když ropuší pulci dospějí v malé ropušky, rozlézají se tyto, hledající si své vlastní úkryty. Jenže se mohou stát docela dobře potravou pro dospělé jedince. A pro mnoho dalších živočichů. Ale bývá jich zatím tolik, že mnohé přežijí.

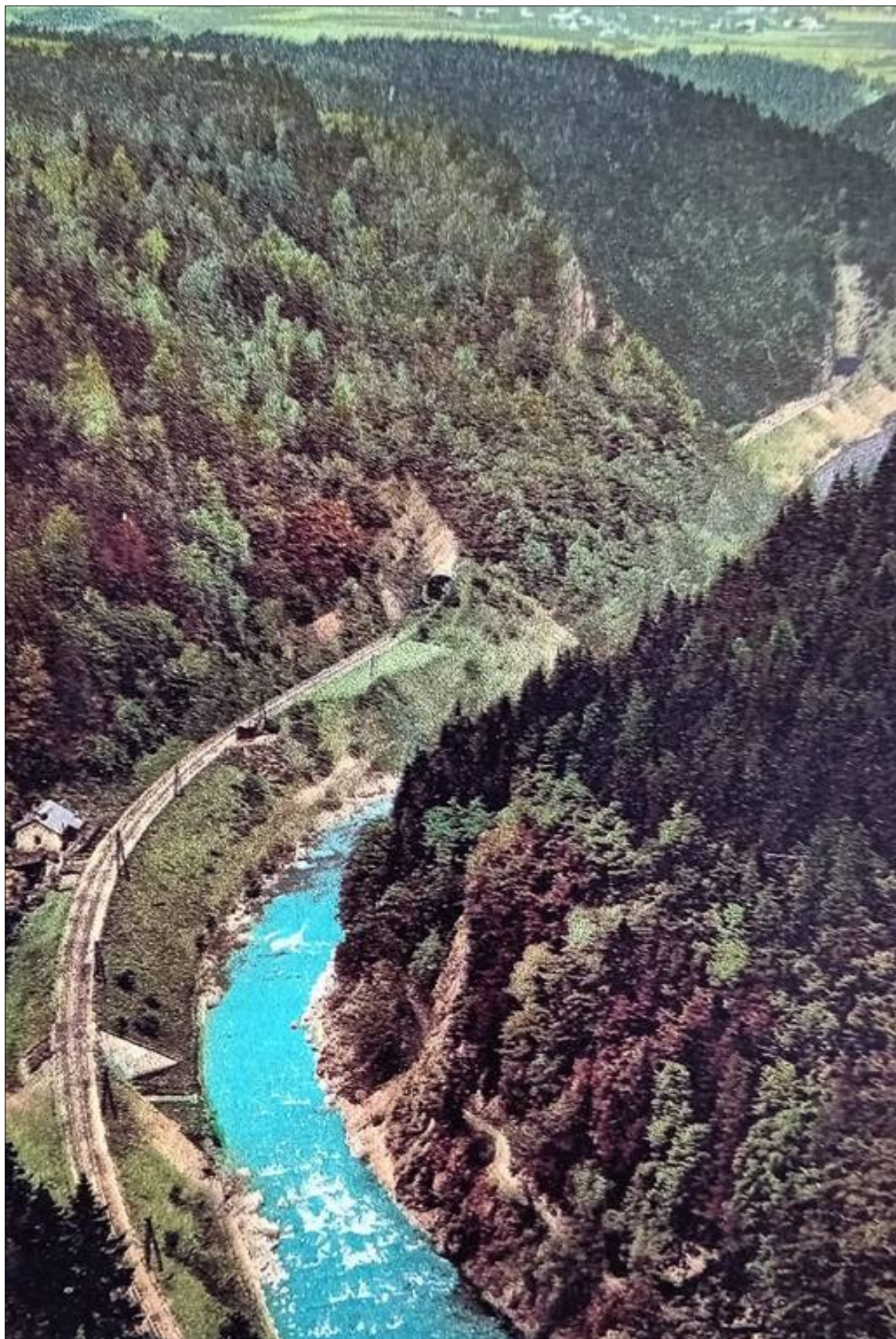
Již řadu let se ozývá na Kozákově silný hlas „kruk-kruk“. To se ozývá krkavec velký, náš největší havranovitý pták. Pár si staví hnízdo na vysokých stromech nebo skalních stěnách a hnízdí jednou do roka. Na Kozákově hnízdí jednotlivě několik párů. K jejich sečtení by vám stačily prsty jedné ruky a ještě by zbylo. Krkavci jsou dobrými letci. A jsou všežravci. Vezmou zavděk mršinou i mladým nebo nemocným jedincem. Loví rozmanité drobné i bezobratlé živočichy, živí se plody i semeny. Po letech, kdy mu u nás hrozilo vyhubení, objevil se tu kolem roku 1980. A od té doby hnízdí pravidelně. Jeho domovem jsou lesy. I ty

vysazené. Spolu s ním zde hnízdí spousta dalších lesních ptáků. Linduška lesní, sýkora uhelníček, hýl obecný, brhlík lesní, šoupálek, pěnkava obecná, strakapoudi a další a další. Nad pískovcovými skalami krouží poštolka obecná a loví drobné, myšovitě savce. Je jich tu dost, třeba norníků nebo myšic. Je loví i kuna skalní nebo liška obecná. Kuna občas chytne i veverku. V pískovcových jeskyních nebo hlubokých puklinách našli svůj domov netopýři. Třeba netopýr černý nebo netopýr velký. A na zemi pobíhá jezevec. Bývá aktivní za soumraku a v noci, ale někdy ho v Měsíčním údolí potkáte i za dne. Šedé zvíře velikosti lišky, jen zdánlivě neohrabané, s plochou hlavu, na které si nese černobílou obličejovou masku. Stejně jako krkavec je i jezevec všežravec. Je mu blízká rostlinná i živočišná strava, mršinám se také nevyhýbá. V měkkých pískovcích na dně údolí si vyhrabává chodby s několika vchody, někdy přebírá i liščí nory. A co zde roste hub. Holubinky různých druhů i muchomůrka červená, čechratky i houby hříbovitě. Radost pohledět.

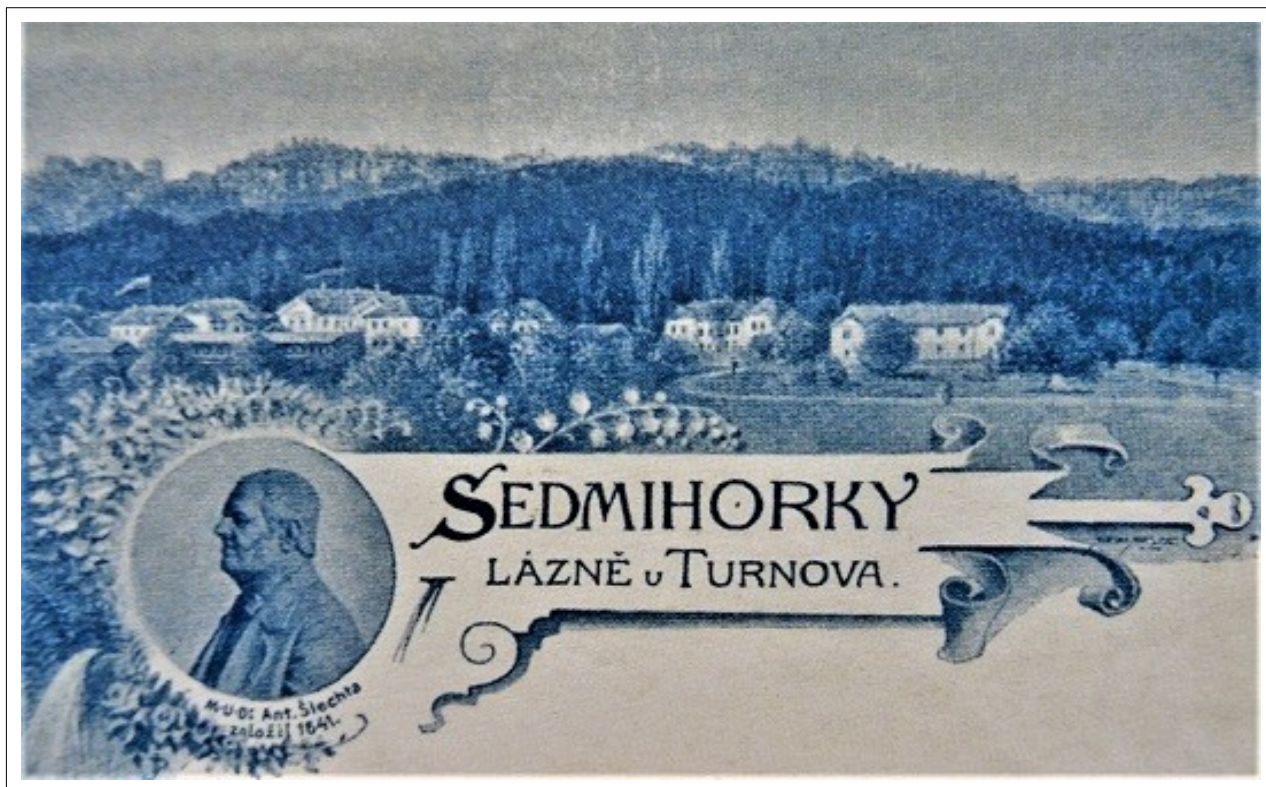
Kozákov musí mít každý rád. A zvláště ten, kdo viděl o Svatojánské noci u Radostné studánky květ zlatého kapradí.

/ Václav Ziegler pro stránky Geoparku UNESCO Český ráj





**Riegrova stezka. Bez bližších údajů.
*Z facebooku Bohumila Přikryla***



Sedmihorky. Bez bližších údajů.



**1916. Verlag Franz Dlouhy, Buch -u Papierhandlung, Buchbinderei.
Ze sbírky Václava Mikuleho**

lomnice n/p

Divadelní spolek J. K. Tyl zve všechny své příznivce na silvestrovské představení hry **Nerušit, prosím!**, které se uskuteční **29. prosince od 18 hodin** v Tylově divadle. Předprodej probíhá v Kulturním a informačním středisku.

V pátek 5. ledna se od 19 hodin ve vstupní hale lomnického muzea uskuteční tradiční "Tříkrálový koncert" jičínského souboru Fidle pod uměleckým vedením paní Lenky Krausové. Na programu opět budou písně a koledy z našeho kraje.

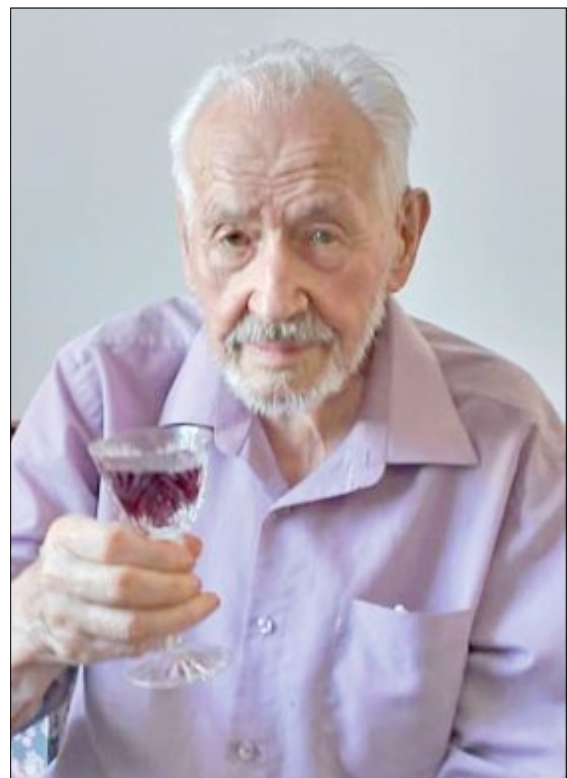
semily

Zemřel Ladislav Muška – semilský rodák, spisovatel a pěvec

Když jsme letos koncem srpna přijeli do Ústí nad Labem, abychom navštívili spisovatele Ladislava Mušku a předali mu diplom Čestného členství Spolku rodáků a přátel Semil, netušili jsme, že naše obapolná radost potrvá pouze čtvrt roku. Ladislav Muška zemřel 30. listopadu 2023.

Jeho život byl naplněn, ale energie, která z něho před 95. narozeninami vyzařovala, dávala naději. Vždyť ještě v těchto letech napsal a vydal svoje poslední aforismy v knížce „Rošťárny a nevoněnky“.

Ladislav Muška, semilský rodák (17. 9. 1928), syn sládky semilského pivovaru, prožil své dětství v domě čp. 3 (v r. 2011 byl zbořen, postaven nový, dnes květinářství). Svůj profesní život prožil v Ústí nad Labem, kde se stal dlouholetým předsedou Severočeského klubu spisovatelů a Zasloužilým členem divadla – tamní opery. Dostalo se mu četných ocenění, a to jako spisovateli, novináři, tak pěvci. Literárně byl velmi čínorodý a napsal nebo byl spoluautorem více než 30 publikací (např. Na silnějším konci prutu, Pohádky z Hubaté pohody, Amorek má mušku, Kočky přes cestu, Příběhy stříbrných rybníků, Vážení truchlící a ostatní hosté, Ostrov u čtyř olší, Můj táta Bivoj, Zlato, Proč koušeme, my psi, Bílé myšky, Nenechám si tě vzít, Veronika vražednice). Nepolevil ani ve vyšším věku, kdy se mu velmi zhoršoval zrak. Potom používal speciální lupu, ale psaní bylo pro něho stále radostí i posilou. Když v době normalizace upadl v nemilost a nesměl psát, tak nepolevil, neustoupil a nadále psal své povídky, novely, detektivky, aforismy nebo fejetony pod pseudonymem L. M. Šachovský. Ano, byl statečný! Semilští by si měli přečíst jeho vzpomínkovou knížku z dětství „Můj táta Bivoj“, což je



šest povídek, které napsal z podnětu svého přítele Václava Votočka, semilského kronikáře. Často rád vzpomínal na spolužáka a kamaráda Vladimíra Komárka, který zase odmalička hezky kreslil a s nímž prožil dost veselých příhod. Muškova humorná vyprávění mohli slyšet účastníci besed v semilské Městské knihovně, kam byl často zván. V aule gymnázia vystoupil v roce 1995 na Vánočním koncertu Jizeranu a jako úspěšný barytonista ústecké státní opery potěšil semilské publikum. Ale bylo to naposled.

Ladislav Muška svoje rodné město miloval, vždyt' na krásně prožité dětství a mládí se nedá zapomenout. Rád vyprávěl rozličné příběhy, psal o nich a životní optimismus mu nikdy nechyběl. A v Ústí, na našem posledním setkání, jsme si hezky zavzpomínali i zazpívali.

Díky za vše, Ladislave Muško, kdo tě poznal, nezapomene!

/ Miloš Plachta, Semilské noviny

Amatérští kuchaři opět soutěžili o nejlepší kyselo

V sobotu 2. prosince, v předvečer 1. adventní neděle, na tradičním místě, v restauraci V pivovaru, proběhl již 12. ročník otevřeného mistrovství Semil ve vaření kváskového kysela. Ani tentokrát po ochutnání všech soutěžních vzorků



porota nezaváhala a jako nejpovedenější označila vzorek, s nímž se do soutěže přihlásila paní Věra Machytková ze Semil. Ta také zaslouženě obhájila své loňské prvenství a převzala z rukou předsedy pořádajícího spolku cenu pro vítěze.

V rámci mistrovství ve vaření kváskového kysela spolek Cervus semilensis pravidelně uděluje cenu těm, kteří se v daném roce zasloužili o mimořádný čin na poli kulturním. Nejinak tomu bylo i tentokrát. Výroční cena za kulturní počin pro rok 2023

byla udělena týmu Kavárny Klid za klidné servírování výstav, koncertů i další autorské tvorby a kulturní servírování výběrového espressa, cappuccina, dortíků ... a úžasného klidu.

/ Za Cervus semilensis Martin Klodner, *Semilské noviny*

TREKY POD MOUNT EVERESTEM A K2 – Radka Tkáčiková

10/1 v 19 hodin, malý sál KC Golf

Trek v divokém a nespoutaném Karakoram, ledovec Baltoro, majestátní štíty Broad peaku, Masebrunu a katedrála, osmitisícovka Nanga Parbat v Pákistánu v nejzápadnějším výběžku Himálají a těžký život místních lidiček. Kultura a snaha o rozvoj izolovaných oblastí včetně vzdělávání. Karakoram highway podél majestátní řeky Indus. Druhá část vás zavede do Nepálu pod nejvyšší

horu světa Mt. Everest, která je přístupovou trekovou trasou a absolutním protipólem trasy pod K2. Rozdíly kulturní i náboženské, ale stejně milí lidé v obou zemích.

železnobrodsko

DRŽKOV –

VÁNOČNÍ KONCERT
vystoupí skupina
OBRO(C)K

Sobota 30. 12. 2023
od 17 hodin
v kostele
sv. Bartoloměje
v Držkově

*Zazní vánoční koledy
a známé folkové písně*



jilemnicko

PONIKLÁ –

SBOROVNA
REPRÍZA

DS J. J. Kolár Poniklá

30. 12. (sobota) v kulturním domě Kantýna od 19.00



Nejstarší ponikelské památky

Další putování po stavebních zajímavostech Poniklé a Přívlaky nás zavede až do mlžinou zapomnění zastřeného dávnověku, k samým kořenům osídlování našeho pozeňnaného kraje. Zdoláme dnes tři skalnaté ostrohy, začteme se do nejstarších zmínek o našich vsích a jejich obyvatelích a také si řekneme něco o původu názvů Poniklé a Přívlaky a jejich historickém vývoji.

Začasté si z podstaty věci budeme pomáhat výrazy typu „asi, snad a možná“ ale ani to, doufejme, případným tipům na vycházku na lákavosti neubere.

Kdo tu byl první?

Na výše položenou otázku nám bohužel ani berličky typu „asi“ a „snad“ nepomohou. Nevíme! První trvalé osídlení předpokládejme někdy v průběhu 13. století v souvislosti s první, a to českou, vlnou osídlování Krkonošských úbočí. Ústředním bodem této příhraniční kolonisace se stal pevný Štěpanický hrad, odkud mocný rod Markvarticů šířil své državy dále do pomezních hor. Jedním ze směrů postupu civilisace se stalo řečiště Jizery, po které osídlení v této dějinné fázi proti proudu postoupilo do našeho údolí a pokračovalo až do dnešního Jablonce nad Jizerou, kde dosáhlo své dočasné hranice.

První lokátoři 13. a 14. věku však sotva byli prvními pozemšťany, jejichž oko popatřilo na líbeznost zdejšího údolí. Občasné lovecké výpravy bez trvalého osídlení naznačují nálezy předmětů mnohem starších. Zvláště zajímavý je nález, který učinili lesní dělníci roku 1921 při sázení smrčků na severozápadním úbočí nedaleké hory Kobyly (pod Rezkem). K úžasu svému (a vlastně i našemu) zde našli veliký, z nazelenalé břidlice zhotovený, vrtaný kamenný mlat pravěkých lovců a nádobu z téže doby. Ani k přírodě jinak vnímaví Keltové naši dolinu ještě trvale neosídlili, alespoň nám tu po nich ale zůstalo pojmenování hlavních toků Labe (Albis – pro bělavou barvu) a Jizery (Isaras, Isara, Isora – pro její bystrost). A tak prvními osadníky, kteří tím vyhráli to životní ternó, se stali až praprapotomci Čechovi někdy ve 13. století.

Jak to tu nazvat?

Bereme dnes za nesporné, že název naší obce je odvozen od geologicky raritního, na některých místech se v podzemí ztrácejícího, potoka. Jeho dočasné zánikání (staročesky „ponikání“) v krasovém podloží museli již naši prapředkové mít za pozoruhodné. Příbuznost názvu s naší nejznámější ponornou řekou Punkvou v Moravském krasu není náhodná, pochází ze stejného kořene, byť v markrabství moravském přece jen trochu více komoleného. A pak je tu ještě někdejší víska Ponikev (dnes součást obce Ludmírov v Olomouckém kraji), která nabízí mnohou paralelu s naší obcí.

V místní části Ponikev dnes sice žije jen něco kolem 140 obyvatel, mají ale kostel s podobně secesní výzdobou jako my, potok mizící v závrtu, několik menších vápencových jeskyní i muzeum techniky (též speleologické). To si říká o výlet!

Známá, ačkoliv zcela nepravděpodobná je pak teorie o původu jména obce přes rostlinu koniklec, dříve „poniklec“ – dle jejich povislých, jakoby povadlých květů.

A pro obzvláštní snílky a romantiky pak ještě zmiňme tu teorii, že „Poniklé“ je jakési bájně, prastaré a později opuštěné sídlo, které zde první známí osadníci našli již v rozvalinách. A stavěli tedy středověkou Poniklou na základech sídla mnohem staršího. Pokud byste někdo na tuto domnělou „Atlantidu“ narazil, čeká vás sláva nebeská, Schliemanna se dotýkající.

A co Přívlaka? I u ní nalezneme dvě, ale vlastně docela příbuzné, základní teorie vzniku názvu. Vzhledem k tomu, že první zmínka o obci „Przewlak“ pochází z roku 1393, pousmějeme se pouze nad možnou teorií, že se jedná o souvislost se zdejší železniční drahou 042 a že zdejší osídlení vzniklo „při vlaku“. Ale přitom si uvědomíme, že zase tak daleko pravdy jsme nebyli, protože o „vlečení“, nebo „vláčení“ něčeho půjde tak jako tak. A teď ty dvě možnosti. Buď je název odvozen od vlečných sítí, kterými se rybařilo na Jizeře. To zde ještě přirozeně nebyla vyhlášena chráněná rybí oblast, takže použití vlečných sítí tažených proti proudu řeky bylo naopak shledáváno jako ideální způsob efektivního rybolovu. A nebo je oním vlečením míněna přeprava zboží směřujícího od jizerského údolí dále směrem k Nístějce (přes Jilem), Roprachticím nebo Vysokému, takže vždy do kopce! To pak vyžadovalo lidský nebo zvířecí příprah a následné vláčení se do kopce. Lepší by nám přišly ty ryby, nelze ale nevidět, že Přívlaky (část obce Samopše v okrese Kutná Hora; 30 obyvatel) i Přívlaky (část obce Žiželice v okrese Louny; 5 obyvatel) odvozují své názvy od vlečení nákladů do kopce. Dřina to byla tak jako tak!

Těžké začátky

A že ty začátky tady u nás byly na obou březích těžké, to vysvítá jasně hned z prvních písemných zmínek. Pomineme-li pro tentokrát problematický letopočet 1241 uváděný Dr. Mattauchem (jeho zdroj ani význam nejsou zcela zřejmé) a pokud přeskočíme doloženou zmínku ze soupisu vsí z let 1344–1350 (jedná se jen o soupis), pak první zápis obsahující v sobě i nějaké hodnocení pochází z roku 1352.

A ten konstatuje, že Poniklá je natolik bédná, že je zcela osvobozena od placení desátků. Dnes by se to snad bralo za takovou pěknou daňovou optimalisací, ve středověku to však byl doklad skutečné bídy. A to se přitom nebavíme o době těsně po příchodu prvních osadníků, ale o době, kdy už zde pravděpodobně stála první síť nejstarších statků.

Mohlo jich být tak 25 až 30. Stály v rozestupech na obou březích potoka s příslušným lánem polí rozbíhajících se na východ i západ. Byla to už také doba, kdy měla vesnice dost obyvatel, aby mohla mít vlastní kostel. To je zřejmé z toho, že hned o dva roky později (1354) nacházíme v historických záznamech prvního obyvatele, jehož jméno se nám dodnes zachovalo. Ze stínu anonymních osadníků tak vystupuje ten první vlastním jménem doložený – kněz Martin.

A rovněž první písemná zmínka o Přívlace v sobě obsahuje osten nedokonalosti. Pochází z roku 1393 a prozrazuje nám zároveň jméno na zdejší tvrzi pravděpodobně alespoň občas přebývajícího Hynka z Valdštejna a z Przewlak. Jenže potíží je v tom, že onen nám tak dobře znějící predikát „z Przewlak“ si milý Hynek

dlouho neponechává, neboť později nabývá „zboží znamenitějších“, a tak své jméno napříště zdobí jinými sídly. Hrdost mi znemožňuje je zde uvádět! V obou případech se však situace za ta staletí naštěstí radikálně změnila!

Mladkovský hrádek

A nyní již hurá do terénu! V následujících třech kapitolkách nám bude průvodcem pan Zdeněk Fišera, nedávno zesnulý amatérský badatel, který na poli průzkumu drobných šlechtických sídel a středověkých opevnění provedl se svými kolegy ze sdružení Transaltum dodnes ne zcela doceněnou olbrímí práci. Svým zápalom pro věc a urputnou snahou nalézt v každém jen trochu vhodném terénním reliéfu zbytek někdejší fortifikace, totiž mnohdy skutečně objevil a doložil lokality odborné veřejnosti neznámé, přežívající jen v lidové tradici ústních podání, nebo ani tam ne. To je vlastně i případ zapomenuté, ale nyní již bezpečně doložené opevněné lokality na jižním cípu Poniklé. Na skalnatém ostrohu nad soutokem Kákovského (Roudnického) potoka s Jizerou, nad chalupou čp. 7, krčící se osamoceně ve stráni nad někdejším „Dlabolovým kolenem“, stávalo opevnění ze samých počátků české kolonisace. Mohl to být strážní objekt satelitní soustavy kolem Štěpanického hradu (obdobně jako Rychlovský hrádek strmící mezi Dolními Štěpanicemi a Vítkovicemi) nebo pomezí strážnice k ochraně toku Jizery a kontrole zemské komunikace, procházející na výšině na druhé straně řeky.

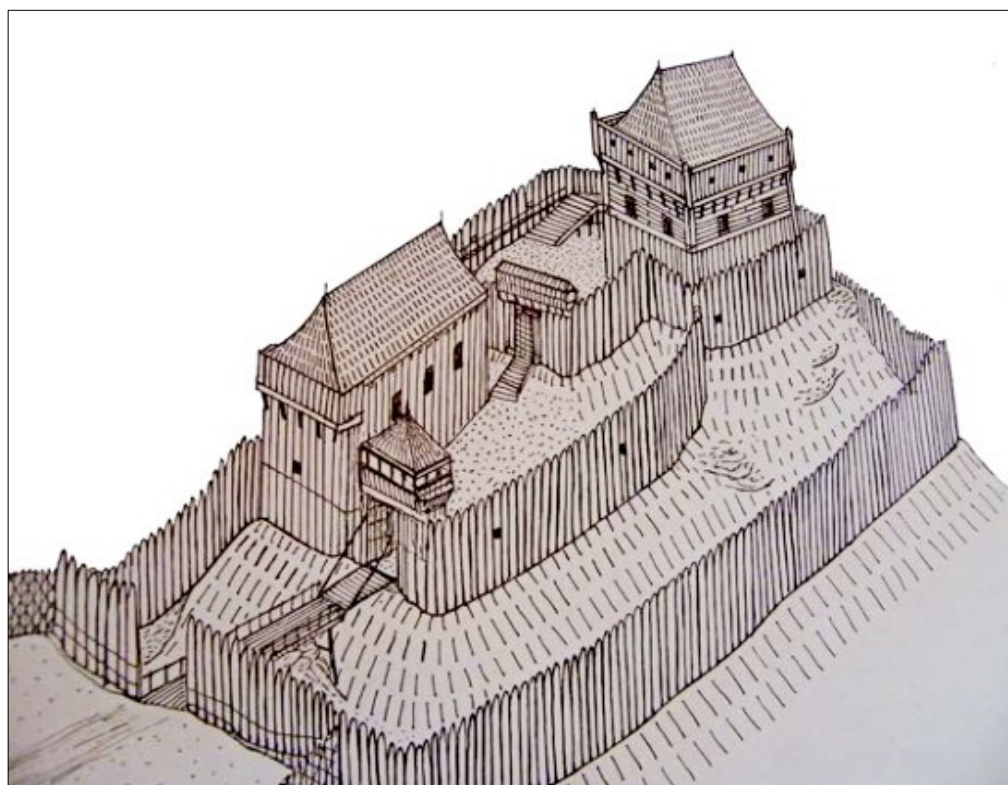
Lokalita leží ve strategické poloze na levém břehu Jizery, v nejužším místě jizerské průrvy – převýšení nad řekou činí cca 80 metrů. Stupňovitá skalní ostrožna je situována severojižním směrem a její celková rozloha je cca 70 arů. Na jižním předpolí se nachází plošina o ploše cca 40 arů, oddělená od skalních ostrohů uměle upraveným ochranným příkopem.



Pohled na Mladkovský hrádek přes uměle prohloubený příkop.

Roku 1995 na nadějně stanoviště upozornil při svém terénním průzkumu širšího okolí Víchovské lokality Vartiště (snad místa někdejší soustavy signalizačních ohňů) Josef Novák ze spolku přátel historie Transaltum. 28. května 2001 pak proběhl pod vedením archeologa Jana Prostředníka z turnovského musea archeologický průzkum. Byla vykopána sonda 6,0 m × 1,5 m, jejíž popis z archeologického protokolu dále citujeme: „V sondě byla registrována jednoduchá strategie složená ze 3 uloženin: nejvýše ležela vrstva 3 (hrabanka), pod ní se nacházela středně ulehlá šedožlutá vrstva, nálezy keramiky, mazanice a uhlíků. Pod uloženinou 2 se nacházela vrstva rozpadlé fylitové skály a žluté až žlutočerné hlíny. Do podloží bylo zahloubeno 5 kůlových jamek, které nejspíš tvořily nároží stavby kůlové konstrukce. Vedle dispozice by o existenci stavby mohly svědčit hrudky mazanice ve vrstvě 2 a výplních kůlových jamek. Objekty byly do podloží zahloubeny 0,10 m – 0,15 m: průměry jamek 0,22 m – 0,34 m.“

Závěry archeologického průzkumu pak shrnují: „Keramiky nalezená v okolí kůlových jamek svědčí o dataci dvou časových horizontů: nejstarší antropogenní aktivita pochází ze závěru VS1 (Pozn TH: VS1 je archeologická zkratka pro období vrcholného středověku ohraničeného lety 1200 až 1300), další pak svědčí o přítomnosti lidí v období VS2 (Pozn TH: VS2 je archeologická zkratka pro období vrcholného středověku ohraničeného lety 1300 až 1500). Vzhledem k dispozici a umístění lokality předpokládáme, že lze lokalitu interpretovat jako strážišť na trase pojizerské obchodní komunikace.“ Zda už kolem roku 1300 sloužil Mladkovský hrádek též jako ochrana nedalekých kutišť železné rudy, nevíme. Jako ostatně nevíme nic z této doby, neboť první prokazatelné písemné zmínky o Poniklé pochází až z doby kolem roku 1350 (to se však již vztahují k plnohodnotně existující vesnici i s vlastním kostelem).



Ideální rekonstrukce Mladkovského hrádku z pera Zdeňka Fišery. Vlevo k jihu orientovaná vstupní brána, dále pak dvě nevelká nádvoří s výlučně dřevěnými konstrukcemi.

Přívlastková tvrz

Z přívlastkové tvrzi nám do dnešních dní bohužel nezbylo zhora nic, dokonce ani ony pověstné „sporé pozůstatky“. Stávala totiž na skalnaté ostrožně nad soutokem Jizery a jejího pravobřežního přítoku Kopaninského potoka. Tedy nad onou první ostrou pravotočivou zatáčkou nad silnicí z mostu na Mejtě směrem na Roprachtice. A to doslova „nad“, neboť onehdy ještě na dnes již neexistující, neboť odtěžené, skále. Ta padla za obět' lámání stavebního kamene právě i v souvislosti s budováním této zemské silnice Trutnov – Liberec v polovině 19. století.

Zdeněk Fišera ke stavu lokality podotýká: „Z někdejšího skalnatého ostrohu nad soutokem Jizery a Kopaninského potoka chybí odlámaním padesát metrů někdejšího terénu a není vyloučeno, že skalní ostrožna byla přepažena vysekaným příkopem. V zachovalé části na vrcholu je zbytek zdi z na sucho ložených kamenů (délka 11 m, šířka až 2 m, výška do 120 cm) neznámého původu, ležící na straně k

Jizeře. Podle místních pamětníků bylo v tomto místě za druhé světové války stanoviště německé pohraniční hlídky, strážící jako kulometné stanoviště pohyb na silnici u celnice na hranici protektorátu.“

Zbytek skalnatého ostrohu je přístupný lesní pěšinou ze směru od Jizery, svah od Kopaninského potoka se pro středověkého ozbrojence, jakož i dnešního turistu, jeví zcela nedobytným.

Posraná skála

Dámy prominou, ale náš podnadpis skutečně jen zcela korektně opisuje oficiální název archeologické lokality nalézající se na skalním výběžku nad hluboce modulovaným údolím Jizery nedaleko křížku Na stráňce. Většinu Ponikeláků je místo důvěrně známé jako stanoviště loupežníků během pohádkového lesa.

Je však pravděpodobné, že



Pohled na odtěženou skalní ostrožnu Přívlastkové tvrze z konce 19. století (ještě před vybudováním železnice) a z dnešní doby.

vousatí šviháci s kyji a bambitkami nejsou prvními ozbrojenci, kteří kdy na těchto místech našli svůj opěrný bod.

Lokalita zaujala i dnes již opakovaně zmíněného Zdeňka Fišeru, který si povšiml nejen její polohy u starobylé cesty, výhodné polohy vůči Poniklé, alespoň částečně výhodné obranné dispozice, ale také teoretické možnosti přímé viditelnosti na nedalekou Nístějku. Dnes se to nezdá, ale kdyby nebyla Nístějka a Posraná skála porostlé lesem a kdyby na Nístějce stála věž v její původní výšce, mohli se obránci těchto dvou bodů vidět i přes hřeben Babího koutu! Místo bylo navštíveno i archeologem (a dnes ředitelem turnovského muzea) panem Prostředníkem, který ho pokládá za velmi nadějnou lokalitu. Doufám, že se nám v dohledné době podaří uskutečnit zde alespoň malý oficiální archeologický průzkum. Současný pan ředitel turnovského muzea je myšlence nakloněn, přičemž se netají obdivem ke zvukomalebnosti označení zdejší skály.

A proč že má ona skalka tak expresivní název? Pan doktor František Kaván mi k tomu poskytl vysvětlení, které nebudu umět tak dokonale časopisecky přenést, tak alespoň jen zlehka. Základem vysvětlení názvu je skutečnost, že ponikelští dělníci tudy chodili do továrny Herzfeld & Fischel na Hradsku. No a pokud tovární dělník doma v Poniklé ráno usrkl trochu cikorky a posnídal zbytek kysela od večere, musel si zákonitě někde kolem zmíněné archeologické lokality dát pauzičku (vyprávění zde bylo doprovázeno neverbálně – přidřepnutím a vypoulenými očními bulvami). Tak asi tak!



Masiv Posrané skály při pohledu od Jizery a vrcholová plošina včetně novodobých ozbrojenců při Pohádkovém lese.

V rámci až úzkostného vyvažování zájmu mezi Poniklou a Přívlakou a hledání dějinných paralel tedy alespoň srovnajme, že nad Jilmem se nachází lokalita „Na sráčku“ spojovaná zase s cestami přívlackých a jilemských farníků do roprachtického kostela. A to byla taková hezká poetická dvojtečka za tím dnešním putováním...

/ Tomáš Hájek, Pod horami

Zdroje:

Text je kompilátem několika tiskem nevydaných materiálů Zdeňka Fišery a též jeho samizdatové práce „Šlechtická sídla na Jilemnicku“, dále pak kompilátem v časopise Pod horami opakovaně otištěných pracích Miroslava Holubce, Václava Mattaucha a Josefa Palase, dále pak informací od Jana Prostředníka (Zpráva ze zjišťovacího výzkumu – Mladkov; 2001, a jeho ústního svědectví), informací od Františka Kavána (verbální a neverbální podání) a dalších zdrojů.

Jak vznikla Ponyklá?

Také vám běhá mráz po zádech, když někdo při vyslovení názvu naší vesnice nedokáže změkčit souhlásku „n“ předcházející písmenu „i“ na správný tvar „ň“ a vysloví tvrdé a bolavé „ny“? Jistě, bývaly doby, kdy taková výslovnost nebyla trýznivou metlou pro ucho dobrého vlastence, platí to však pro 14. a 15. století! K dnešní podobě slova „Poniklá“ vedla jazykově krkolomná cestička s mnoha rozkošnými zákrutami. Však posuďte, jak se název vesnice v psaných dokumentech vyvíjel:

někdy mezi lety 1344 až 1350 – Poniklé

1354 – Ponykla

1360 – Ponikli

1362 – Poniklye

1369 – Pomola

1384 – Ponykla

1413 – Ponykly

1429 – Ponikly

1628 – ves Poniklej

1633 – Pónikly

1696 – do Poniklej (2. pád)

1700 – z Poniklyho (2. pád)

1713 – Poniklej

1789 – obec Ponikly

1835 – Ponikla

1904 – Poniklá – oficiální název

(Na počátku 20. století se objevovala i nesprávná varianta Poniklá nad Jizerou, za jejíž užívání též v oficiálních dokumentech obce byla místní samospráva vyššími úřady kárána. Což je dobře, neboť Poniklá je natolik jedinečná, že jí žádných upřesňujících přízvisek netřeba.)

PROBLÉMY S PŘÍVLACKÝM „Ř“

Tedy, pro mnohé nejen oříšek s výslovností, ale historicky i s přepisem.

1393 – z Przewlak (2. pád)

1634 – Prziwlaky

1654 – ves Prziwlaka

1664 – Prziwlaky

1709 – Przewlak

1746 – Przywlak

1793 – z Příwlaky (2. pád)

1834 – Přiwlak

1854 – Přívlaky

1904 – Přívlaka – oficiální název

jičínsko

Prestižní Cenu města z rukou jičínského starosty Jana Malého převzala Blažena Bohuňovská. Zařadila se tím mezi osobnosti, které se výjimečným způsobem zasadily o život ve městě Jičíně a jeho věhlas. V letošním roce přešla Cena města do rukou osobnosti, která celý svůj život věnovala spolkovému životě v Jičíně, především v TJ Sokol Jičín, ale také v Klubu českých turistů nebo ve festivalu Jičín – město pohádky.

Mezi těmi, kdo se pohybují v jičínském dění, nepochybně není nikdo, kdo by energickou, ochotnou a vždy přívětivou „Blážu“ neznal. V akcích, které se v Jičíně konají, plní nezastupitelnou roli, protože jim poskytuje svůj důvtip, rozum, ochotu a schopnost nadchnout ostatní. Schopnost mediátora, který přirozeně umí ubrušovat hrany ve vztazích, její zručnost i umění improvizovat činí z Blaženy Bohuňovské mimořádnou osobnost města Jičína.

Na festivalu Jičín – město pohádky vyrostly již generace obyvatel Jičína. Každoroční Pochod za Rumcajsem přiláká tisíce turistů všech generací. TJ Sokol Jičín je organizace, jež také dnes láká mladé, kteří se chtějí stát cvičenci. Paní Bohuňovská i dnes dochází na cvičení, a tak je nadále v povědomí i té nejmladší generace. Když byla v roce 1989 obnovena činnost tělovýchovné jednoty, zapojila se a stala se členkou výboru Sokola jako hospodářka. V roce 2003 se stala starostkou TJ Sokol. V této funkci uplatnila své organizační schopnosti a osobně zajišťovala pořádání šibřinek, nábor žáků a účast cvičenců na sokolských sletech. Aktivně pečovala o objekt sokolovny, který již tehdy pro svůj zhoršující se stav vyžadoval pozornost, a za jejího vedení se povedly dílčí stavební rekonstrukce, mimo jiné výměna oken či oprava střešní plechové krytiny.

V případě festivalu Jičín – město pohádky je známa jako správkyňe materiálového skladu, který vydává potřebné materiály pro dílničky a další součásti festivalového programu. Má výrazné slovo u restaurátérů, kteří jako partneři poskytují stravu pro vystupující v rámci festivalu.

Ale její největší přínos je právě v těch drobnostech, které se nedají vypsat. Každý pořadatel kulturních akcí to zná. Jsou to vždy nepředvídatelné drobnosti, jež se musí vyřešit, aby se akce vydařila.

Předávání Ceny města se uskutečnilo tradičně během galavečera v Porotním sále Valdštejnského zámku. O hudbu se postarali hrou na klavír a housle manželé Krčmárikovi, pedagogové ZUŠ J. B. Foerster. Na galavečeru se také uskutečnilo tradiční předání kroniky města za rok 2022 z rukou kronikářky Marie Faruzelové. O udělení Ceny města i letos rozhodlo Zastupitelstvo města na základě doporučení speciální komise a usnesení Rady města. Nominace osobností přichází od spolků a řadových občanů.

(Jan Jireš)



tanvaldsko

Zubačka se bude opravovat v roce 2025. Lidé ale o nostalgické jízdy nepřijdou

Ozubnicová trať z Tanvaldu do Kořenova se bude opravovat až v roce 2025. Dokud nebude rekonstrukce hotová, budou příští rok nostalgické jízdy zajišťovat náhradní historické vlaky.

V roce 2025 by nostalgické jízdy historickými vlaky měly jezdit z Kořenova přes Harrachov do Szklarske Poręby. O nutnosti opravit tzv. zubačku informoval hejtmana Martina Půtu a jeho statutárního náměstka Jana Svitáka generální ředitel Správy železnic Jiří Svoboda.

„Správa železnic požádala o dotaci do programu Interreg Česko–Polsko. Oprava ozubnicové trati vyjde na zhruba 500 milionů korun. Stavební práce začnou v roce 2025. Do té doby bude provoz nostalgických jízd náhradními vozidly zachován,“ uvedl hejtman Martin Půta.

„Stejně jako železniční nadšenci a turisté jsem rád, že víme konkrétní termín zahájení opravy a že příští rok nostalgické vlaky ještě vyjedou, i když to ve většině případů zřejmě nebude přímo Rakušanka, tedy lokomotiva 715 se speciální ozubnicovou mechanikou. V letošním rozpočtu máme na jízdy historických vlaků celkem 6,5 milionu korun a budeme ve financování pokračovat až do roku 2028,“ doplnil Jan Sviták, statutární náměstek hejtmana pro dopravu.

Samotná trať zůstává dále v provozu. Kvůli zachování bezpečnosti ale Správa železnic musela pozastavit platnost výjimky udělované každoročně pro vozidla řady 715, která nesplňují stanovenou traťovou třídu zatížení a příčné účinky vozidel na této trati.



„Děláme pochopitelně maximum, aby se i tyto vozy mohly na ozubnicovou trať co nejdříve vrátit. Příprava oprav i samotná realizace je však v případě takovéto technické památky v mnoha ohledech náročnější než u běžného traťového úseku,“ dodal generální ředitel Správy železnic Jiří Svoboda.

„Metalurgickým rozborem jsme například museli zjistit složení původních a již nedostupných ozubnicových tyčí. Abychom některé z nich mohli pro tyto účely vyjmout, bylo nejdříve nutné jako náhradu vyrobit jiné tyče s předpokládaným složením.“

V současné době už je projektová dokumentace na opravu trati zpracována. Správa železnic rovněž letos získala stavební povolení a aktuálně hledá prostřednictvím veřejné soutěže zhotovitele, který potřebné práce provede. Zahrnovat budou zejména opravu železničního svršku a ozubnice a dále pak opravu Polubenského tunelu.

Vyměnit je potřeba kolejnice i pražce, ty tam budou ocelové ve tvaru Y. Dále půjde o opravy výhybek, nástupišť, čištění štěrkového lože, obnovu odvodnění, ale například i sanaci skalních zářezů. Tato obnova trati je plánována na stavební sezónu 2025.

Kromě toho se letos začala oprava části nádražní budovy v Kořenově a Správa železnic připravuje také obnovu tamní dopravní, která by měla probíhat v zákrytu s opravou traťového úseku.

Ani během oprav v roce 2025 nepřijdou turisté a obdivovatelé nostalgické drážní dopravy o speciální jízdy. „I napřesrok bychom rádi udrželi historická vlaková spojení, která bychom chtěli provozovat na trati Kořenov – Harrachov – Szklarska Poręba, kde v době výluky v daném úseku stejně nebudou moci jezdit pravidelné vlaky,“ uzavřel Petr Prokeš, ředitel Železniční společnosti Tanvald.

/ Filip Trdla, Liberecký kraj

liberecký kraj

Parkovací dům v Liberci přivítá od nového roku první řidiče. Zaparkují tam za 60 korun

Parkovací dům v blízkosti sídla Krajského úřadu Libereckého kraje je dokončen a 2. ledna přivítá první řidiče. Stavba přinesla 244 míst, z toho 100 pro veřejnost. Cena parkovného je 60 korun na den.

Parkovací dům postavilo sdružení Metrostav DIZ a OHLA ŽS. Výsledná cena díla po uzavření sedmi dodatků ke smlouvě činí 246 milionů s daní. „Parkovací dům je součástí celkové obnovy chátrajících budov – označovaných jako brownfieldy – a jejich okolí u krajského úřadu. Tyto objekty odkoupil v roce 2014 Liberecký kraj. Sídlil v nich dříve Výzkumný ústav textilních strojů. Prostory jsme rekonstruovali a nyní se tam nachází Liberecký podnikatelský inkubátor nebo



Evropský dům, kde pracují například zaměstnanci Agentury regionálního rozvoje.

Na stavbu parkovacího domu naváže vybudování náplavky a parkové úpravy u krajského úřadu. Tím celý proces revitalizace dolního centra Liberce završíme,“ řekl hejtman Půta.

Stavba parkovacího domu začala 10. října 2022 a 12. prosince letošního roku kraj parkovací dům převzal. Doposud bylo u budovy krajského úřadu 138 parkovacích stání, z toho ani jedno pro veřejnost. Nový projekt přinesl celkem 244 míst, přičemž rovných sto je určeno veřejnosti.

Řidiči budou nyní přechodně za parkovné platit jednotnou sazbu 60 korun. „Jedná se o systém P+R, máme tedy povinnost držet přibližně stejné ceny, které jsou v okolních parkovacích zónách,“ dodal hejtman Půta.

Parkovací lístek budou moci zájemci použít i na městskou hromadnou dopravu. Díky němu se mohou svézt zadarmo až 75 minut. „Nabídka využití jízdného do MHD zdarma v kombinaci s parkovacím lístkem bude pro cestující platit sedm dní v týdnu. V praxi řidič po zaparkování automobilu zmáčkne v automatu MHD tlačítko č. 3 za 0 korun a při případné kontrole se prokáže parkovacím lístkem i touto nulovou jízdenkou,“ přiblížil Jan Sviták, statutární náměstek hejtmana pro resort dopravy.

Stavbu bude mít ve své správě Krajská správa silnic Libereckého kraje. Parkovací dům bude fungovat v režimu 24/7. Šestipodlažní budova má dva vjezdy a výjezdy, jeden zdola od obchodního centra Forum, druhý z Náchodské ulice ve čtvrtém nadzemním podlaží. „K dispozici budou dvě rychlé a čtyři klasické dobíječky pro elektromobily. Současně jsou připraveny k osazení dobíječkami ještě další čtyři místa. Parkovací dům má také dobíječky pro elektrokola,“ uvedl Zbyněk Miklík, náměstek hejtmana pro resort ekonomiky, majetku, investic, veřejných zakázek a informatiky.

„Stavba je výjimečná svou ocelobetonovou spřaženou konstrukcí se zajímavými architektonickými prvky,“ dodal Karel Volf, generální ředitel společnosti Metrostav DIZ, lídra zhotovitelského sdružení, jehož dalším členem byla firma OHLA ŽS.

Na výstavbu parkovacího domu naváže projekt kultivace okolí sídla krajského úřadu. Projekt počítá se zpřístupněním řeky a jejím včleněním do veřejného prostoru. Nově bude součástí revitalizovaného prostranství stánek občerstvení a veřejné WC. Náplavku budou tvořit schodišťové stupně vhodné k sezení. Nový park bude respektovat stávající zeleň tam, kde je to vhodné, doplněny budou další dřeviny a vodní prvek.

(Filip Trdla, Liberecký kraj)

#



Pozvánka na **46. ročník**
Novoroční výstup
na Kozákov

hvězdicový výšlap
1. ledna 2024

prezentace u turistické chaty od 9 do 15 hodin

Občerstvení zajištěno v Riegrově turistické chatě
Startovné 40 Kč
Účastníci obdrží diplom, odznak a vrcholové razítko
pořádá Klub českých turistů - odbor Semily

Karel Hohl / sorry





Milí čtenáři!

Přeji Vám hezký zbytek roku a aby byl ten nový rok lepší!

Mějte se pěkně...

mfp

trosečník – kulturně-společenský e-zin * vydavatel a redaktor: M. Fefík Podobský
fefik.sorry@seznam.cz * nechcete-li e-zin dostávat, dejte vědět!
všechna čísla naleznete na internetu: knihovna.jicin.cz/regionalni-zpravodaj