

ročník III.

pátek 24. února 2023



foto Městys Libštát

Milý čtenáři!

Situace se během týdne nezměnila. Stále se hrabu ve vyúčtování dotace. Času jsem na tom strávil jako bych se připravoval na maturitu.

Účtenky, faktury, doklady o zaplacení, výdajové pokladní doklady, bankovní výpisy, smlouvy o poskytování služeb. Datace byla 28 tisíc. Já už protisknul 400 korun...

Věc zpestřil fakt, že během roku moje banka změnila majitele, jméno i podobu vyúčtování. To samé poskytovatel internetu.

Jsme z toho s kolegyní z úřadu na prášky.

Často slyším – spousta lidí má nárok na pomoc od státu a oni ji nechtějí.

Ani se jim nevidím. ☹️

Přestavba pasáže u historické radnice dospěla do finále

Pokud jste v posledních dnech minuli turnovskou radnici, mohli jste zahlédnout, jaká proměna se stala s místem těsně pod hlavním vchodem. Nová pasáž v současné době prochází kolaudačním řízením.

Dlouho připravovaná přestavba pasáže začala v březnu 2022 demolicí objektů, které už byly v havarijním stavu. Došlo k realizaci nové přístavby v podobném rozsahu a dispozici jako byla stavba původní. Jednopodlažní objekt umožňuje průchod z ulice Antonína Dvořáka směrem k Mariánskému náměstí. Režim, ve kterém bude průchod fungovat, ještě bude nastaven.

V přízemí jsou tři dílny a galerie, která je chodbou se schodištěm propojena s horním patrem, kde se nachází vcelku velkorysý výstavní prostor a venkovní terasa. V přízemí je umístěno ještě sociální zařízení, kolárna a technická místnost. Celý průchod zakončený schodištěm je nově vydlážděn, do budoucna by mohlo dláždění pokračovat až k Markově ulici.

Dodavatelem celé přestavby byla společnost *čekro CZ*, náklady projektu dosáhly necelých 19 milionů i s daní. Přestavba v současné době prochází kolaudačním řízením. Po kolaudaci bude možné „zabydlet“ dílny s obchody, prostory už své nájemce mají. Slavnostní otevření je plánováno na jarní měsíce 2023, o něco dříve by prostor mohl být zprůchodněn. (Marcela Jandová)



Stav před rekonstrukcí – níže poté



Obchodní řetězec Kaufland ve středu 22. února otevřel novou prodejnu v Turnově, konkrétně v Sobotecké ulici.

Turnovské kulturní tipy:
pátek 24. února, 19:00, klub KUS
Šnycl Paradajs

turnovsko

TROSKY – Nejednen všímavý návštěvník se po prohlídce hradu přijde na pokladnu zeptat, co je to na skále pod věží Baba za snímače a k čemu slouží. Těší nás váš zájem, a proto zde pár informací k výzkumu, který na skále probíhá.

Byť by se mohlo zdát, že čedičová skála je, coby neživá hmota, stabilním a neměnným přírodním útvarem, opak je pravdou. Ať už v důsledku teplotní roztažnosti, vnikající vody a promrzání nebo různým sesedáním, skála se hýbe a puká.

Abychom měli přehled o tom, jak moc se skála pod věží Baba mění, v roce 2020 byla zahájena spolupráce s Ústavem struktury a mechaniky hornin Akademie věd České republiky. Odborníci z této instituce u nás v rámci projektu *Strategie AV21* monitorují odsedání skalní věže



nad západním cípem nádvoří a rozevírání trhliny zasahující až do severovýchodního rohu věže Baba pomocí trhlinoměrů. Z výsledků měření (dilatace trhliny a teplota), které jsou každou hodinu zapisovány a odesílány na AV ČR, poté vyhodnocují aktivitu pohybu skály, zjišťují její příčiny a stanovují potencionální ohrožení objektu.

A závěry z prozatímního sledování? Podle odborníků se nemusíme zřícení skály bát. Ročně dochází k pohybu v řádech desetin milimetrů, největší zaznamenaný skokový pohyb za poslední dva roky byl 0,5 mm.

Další podobná měření vědci provádí například na Pražském hradě nebo na Malé Skále.

Fotografie a komentář poskytl pan RNDr. Filip Hartvich z AV ČR, děkujeme!
/ Státní hrad Trosky



LIBŠTÁT – V loňském roce evidujeme 313 návštěv knihovny a 629 výpůjček. Registrovalo se 14 nových čtenářů, v knihovně je tedy v současné době 48 aktivních čtenářů. V loňském roce jsme získali 127 nových titulů - nákupem i darem. Aktuálně tedy nabízíme k vypůjčení celkem 3069 titulů. Jelikož kapacita knihovny není neomezená, máme v plánu letos regály protřídit, vyřadit knihy, o které není zájem a uvolnit tak místo novým knihám. S obnovením knihovního fondu nám pomáhá i spolupráce s Městskou knihovnou v Semilech, která nám v rámci regionální podpory zapůjčila 225 titulů.

Otevřeno máme každý pátek od 13.00 do 16.00. Roční poplatek činí 50 Kč pro dospělé a 30 Kč pro děti.

(Anežka Plívová a Liduška Šimůnková, *Libšátský zpravodaj*)

KNIHOVNICTVÍ

Libšátská veřejná knihovna je po Turnově nejstarší v semilském okrese. Doklad o tom se našel teprve roku 1960 při soupisu písemnosti římsko-katolického farního úřadu v Libštátě. Tam se našla velmi zachovalá kniha s nápisem "*Knihovna česká obecná společnosti čtenářské osady libšátské založená vynasnažením a přispíváním P. Václava Částka, faráře, a Jana Vošousta, kaplana, též přispíváním jiných p. sousedů osady této L.P.1846.*" Uvnitř je velmi zajímavé pozvání k vstupu do čtenářské společnosti.

Pozvání ku vstupu do čtenářské společnosti libšátské a založení stále společné knihovny. Jak velmi užitečné čtení dobrých knih na vzdělání ducha, ušlechtnění mysle a mravů a na zjemnění citů účinkuje, každému lidumilu ze zkušenosti známo jest. By se však i méně zámožným i chudým čtení dobrých knih usnadnilo, založení společné knihovny neb čtenářské společnosti po naší vlasti i dobrého ovoce přinášejí. Žádost zřízení podobné společnosti i ve zdejší ctné osadě vznikla. Co však jednotlivcům nemožné neb těžké přichází, usnadní se spoluúčinkováním více dobromyslných lidumilů. Při čemž se tímto každý uctivě zve k vstoupení do společnosti, která by svrchu vytknutého účelu dosáhla. Skutečným nebo čestným zakladatelem společné knihovny se stává, kdo aspoň každoročně okolo 1 zlatého c.m. platiti se zaváže. Výhody zakladatelů jsou následující: 1/ Každý zakladatel bez všech dalších poplatků v roce knihy společné knihovny užívati může. 2/ Má právo ke čtení rozličných časopisů, jakož i českých pražských novin hned po jejich vyjití, kdežto ostatní je teprve svázané do ruky dostanou. Ostatně každému stojí svobodno po ukončení roku v společnosti zůstatí neb vystoupiti.

V Libštátě dne 16. března 1846. V. Částek, farář, a Josef Tůma, představený." Na další straně jsou jména p.p. zakladatelů společné knihovny libšátské roku 1846.

V. Částek, farář, Josef Dejmek, mydlář, J. Vošoust, kaplan, Josef Fejfar, sedlák, J. Tůma, představený, Jiří Tulach, sedlák, Josef Ruml, kupec, Jan Šádek, truhlář, Josef Čermák, šenkýř, Josef Buchar, sedlák, Fr. Fejfar, obchodník, Josef Plichta, kolář, Karel Cerman, obchodník, Fr. Havrda sedlák z Čikvásek,

Matouš ? , barvíř, Josef Cerman, řezník, Josef Matouš, rychtář košťálovský
Farář Částek přispěl nové knihovně 4 zl., kaplan 1,40 zl., ostatní 1 zl. nebo po
30 krejcarech. V pravidlech která byla pro půjčování vypracována se například
stanovilo, že nečlen platí za knihu 1 kr. denně, že se pro knihy nemají posílat
děti, chudým pilným žákům se knihy půjčují zdarma a v závěrečném
ustanovení, že řízení knihovny, volba a nakupování knih bude povinností
místních duchovních a knihovna že se nachází ve farním domě.

V knihovně bylo 108 děl ve 168 svazcích a byly rozděleny do čtyř oddílů, podle
obsahu. V oddíle "*Knihy náboženského obsahu*" bylo 15 knih, vesměs dary
duchovních. V oddíle "*Knihy poučné*" byla 1 kniha, právě tak v oddíle "*Básně*",
kde byly Deklamovánky od Rubeše. Nejvíce knih bylo v oddíle "*Pověsti, povídky,
časopisy zábavné*", celkem 91. Byly mezi nimi i např. Paleček a Pan amanuasi
od Rubeše, Obraz smíšeného manželství od Pohořelého, Mořský loupežník od
Krameriuse, Včela ročník 1846 a 1847, Černohorci, Jiřina a Trávič od
P. Chocholouška, Běda lhářům od J. K. Tyla, Mastičkář od Jana z Hvězdy,
Česká láska od Novotného, bez uvedení autora např. Kořaleční mor, Klášter
kartuziánský, Klárka, Jehňátko, Dobrý Miroslav, Červená studnička, Mladý
bubeník aj.

Z časopisů odebírala knihovna *Květy, Pražský posel, Blahověst a Paleček*.

Za Bachova absolutismu byli vlastenečtí kněží a úředníci ze svých míst
překládáni a byl postižen i farář V Částek .Jeho nástupce našel knihovnu
téměř rozebranou a své zjištění napsal na druhé straně výše zmíněné knihy:
*"Převzav dne 10.září 1850 vedení správy fary v Libštátě a následovně i knih k ní
patřících, našel jsem ve zdejší od předchůdců p.Částka a p.Vošousta, kaplana, i
mnoha jiných sousedů chvalitebně založené knihovně 6, pravím šest knížek
českých, aniž se jich časem více sešlo, což určitě bránilo v řízení knihovny dále
pokračovati. Mariško, farář"*

Tak zanikla první veřejná knihovna v Libštátě. Historie další veřejné knihovny
jsou ve stati: Občanská beseda. Zde jen několik čísel:

Roku 1910 měla obecní knihovna 1106 svazků. Na celém bývalém okrese byly
bohatější jen knihovny v Nové Vsi nad Popelkou 1186 svazků a v Semilech 3300
svazků.

Roku 1922 čítala knihovna 1230 svazků. 96 čtenářů si vypůjčilo 2106 knih.

Obecní příspěvek činil 750 Kč.

Podle stavu k 1. lednu 1968 po přestěhování a inventuře má místní lidová
knihovna 3735 knih.

/ Ladislav Lukáš, *Libštátský zpravodaj*

semily

25. února od 16 hodin se v semilském Státním okresním archivu odehraje
komentovaná prohlídka výstavy *Vladimír Kryš – turnovský stavitel* s autorkou
výstavy Petrou Šternovou.

VYSOKÉ n/J – Jarní prázdniny v Divadle Krakonoš

| | |
|---|--|
| pátek 24. února 2023 od 18:00 | Videokavárna Promítání filmových dokumentů z archivu divadla. vstupné dobrovolné, otevřeno od 17:30, promítání od 18:00 |
| úterý 28. února 2023 od 17:00 | Čertův švagr - loutková pohádka vstupné dospělí 50,- Kč, děti 40,- Kč, při velkém zájmu hrajeme i od 18:15 |
| čtvrtek 2. března 2023 od 17:00 | Posezení s Krakonošem - pásmo poudaček a písniček zdejšího kraje vstupné dobrovolné |

železný brod

Cestovatelské přednášky

27. 2. Tomáš Šapovalov: Nový Zéland

Cestovatel nás seznámí se zážitky z 15 měsíčního pobytu u protinožců, z místa, které láká cestovatele z celého světa a mnozí ho považují za nejhezčí místo na Zemi. Není divu, když zde můžete jeden den lyžovat a hned druhý se koupat v moři. Během jediného dne můžete navštívit písečné duny i deštný prales. Zažít vzrušení z adrenalinových sportů, vychutnat si tepající atmosféru rušných měst nebo se dokonale zrelaxovat v tichu liduprázdné přírody.

HRDÝ BUĎ, ŽES...
divadelní retrokomedie
ze sedmdesátých let

LIPANY

HLAVNÍ ROLE
Jitka Pešinová
Přemysl Čáp

DÁLE HRAJÍ
Markéta Chudobová
Kateřina Urbanová
Adéla Halíková
Natalie Halíková
Martina Urbanová

SCÉNÁŘ a REŽIE
Jan Švímberský

25. 2. (so) od 19 hod. - Divadlo ŽELEZNÝ BROD
vstupné v předprodeji 100 Kč



Po letech příprav začne v příštích dnech stavba dalšího úseku páteřní cyklostezky Greenway Jizera. Město Železný Brod vysoutěžilo dodavatele stavby úseku z Líšného do Železného Brodu. Zakázku získala společnost CTB. Do tendru dorazilo osm nabídek, vítězná cena je 77,5 milionu korun. Předpokládaná hodnota byla 71,5 milionu korun. Vyplývá to z informací v registru smluv.

„K předání staveniště by mělo dojít tento týden,“ řekl Martin Řehák, vedoucí odboru územního plánování a regionálního rozvoje. Hotovo má být na podzim příštího roku. Město počítá, že ji z velké části zaplatí dotace. Relativně vysoká cena v přepočtu na kilometr je dána především složitým terénem. Musí se budovat opěrné zdi, stabilizovat most nebo postavit lávka přes Zbytský potok. Částečně vede územím, kde dosud není žádná cesta.

Cyklostezka má od loňského roku stavební povolení. Celá povede po levém břehu Jizery. Detailně je popsána na stránkách Železného Brodu. Cesta k budování byla značně složitá, dlouho se městu nedařilo získat povolení kvůli odporu Správy železnic a Povodí Labe. Cyklostezka povede v těsné blízkosti železniční trati a záplavovým územím.

Greenway Jizera se má stát jednou z páteřních cyklostezek, povede od pramene Jizery na Jizerce až do Káraného k soutoku řeky s Labem. Nový úsek naváže na dříve vybudované části z Turnova do Malé Skály a z Malé Skály do Líšného, které přilákaly do regionu nové návštěvníky. Cyklistům i pěším tak nabídne možnost jízdy údolím Jizery mimo silnici a s minimální interakcí s vozidly. Povrch nové stezky bude zpevněný, nebude na něm asphalt jako mezi Turnovem a Malou Skálou.

BZÍ –



BESEDA
DAKAR 2023
SOKOLOVNA BZÍ 3.3. OD 18. H.
VYSTAVENÍ ZÁVODNÍ TATRY #505
VSTUPNÉ DOBROVOLNÉ, OBČERSTVENÍ ZAJIŠTĚNO

ÚČASTNÍCI:
-TOMÁŠ ŠIKOLA
-MARTIN MICHEK
-MARTIN ŠOLTYS
-JOSEF MACHÁČEK
-JOSEF KALINA

Masopustní jídelníček

Postní doba začíná vždy popeleční středou, která připadá na čtyřicátý šestý den před Velikonocemi. Následuje čtyřicet dní půstu do velikonočních svátků, k nimž se přidává ještě šest nedělí, během nichž se postní pravidla dodržovat nemusí. Toto období pro letošní rok je dne 22. února.

O křesťanském postu se jedla lehká, bezmasá jídla na rozdíl od běžného půstu bez duchovní nadstavby, kdy se nejí nic, jenom se pije voda. I na Popeleční středu a Velký pátek, kdy se praktikuje přísný půst, tedy půst od masa spojený s půstem újmy je v křesťanství chápáno tak, že se věřící v ten den nasytí pouze jedním hlavním – ovšem bezmasým – jídlem a z ostatních jídel citelně ubere. Půst je omezen věkem. Postit se mají věřící po dovršení čtrnáctého roku věku do dovršení šedesátého roku věku.

V křesťanství je postní doba obdobím přípravy na Velikonoce. Nemusí jít jen o odepření si jídla, ale také zřeknutí se čehokoliv, co je v životě postradatelné nebo zbytečné.

Svatba nebo také kočičí tanec

Budeme potřebovat:

1 hrnek krup střední velikosti, 2 hrnky hrachu, velkou cibuli, 4 stroužky česneku, sádlo, lžíci oleje, sušené houby, koření – majoránku, kmín, sůl.

Postup: Hrách i kroupy předem namočte, nejlépe přes noc. Poté luštěniny i kroupy uvařte, každé zvlášť, k čočce přisypte sušené houby.

/JS, Zpravodaj obce Pěčín

ZÁSADA – MISTROVSTVÍ REPUBLIKY VE SPRINTU - ZÁSADA 2023

Již po 6. pořádal SK Zásada společně s SK Krakonoš závody psích spřežení o víkendu 18. - 19. 2. 2023.

Letošní klání o Mistry ČR se konalo z důvodu nepříznivého počasí jen v sobotu 18. února 2023, nedělní závod musel být zrušen. Tratě vedly v okolí městyse



Zásada a zázemí dvou i čtyřnohých sportovců bylo na stadionu SK Zásada. Sněhová pokrývka byla cca 10 centimetrů, a hustý déšť' kvalitu tratí ublížil, i když organizátoři navázeli sníh, jak se dalo a upravovali tratě co nejlépe. Skvělé zázemí bylo připraveno na stadionu SK Zásada s útulnou restaurací, kterou provozují sami členové SK. Letos bylo připraveno nejen skvělé pivo ze Svijan, ale spousta dalších pochoutek k jídlu. <https://zasadskymid.webnode.cz/> (Loužnický zpravodaj)

vrchlabí

#

25. 2. 2023 • SKOREC VODNÍ – ZPÍVAJÍCÍ POTÁPĚČ

Všimli jste si v zimě hnědého ptáka velkého jako kos, jak poskakuje po omrzlých kamenech v řece a občas sebevrazečně skočí do rychlé ledové vody? Zhlédneme prezentaci o skorci, konipasech a poté je budeme pozorovat na Labi.

KCEV Krtek od 9 hodin

Bližší informace a přihlášky: Dan Bílek, dbilek@krnap.cz, tel.: 737 225 417



2. 3. 2023 • KRÁSY KRKONOŠ – VÝCHODY A ZÁPADY SLUNCE

Vernisáž výstavy fotografií trutnovského fotografa Miloše Šálka, na kterých zachytil Krkonoše v těch nejkrásnějších barevných tónech v začátcích či koncích dnů.

KCEV Krtek od 18 hodin



bejvávalo



Trosky. Z facebooku Jiřího Peterky

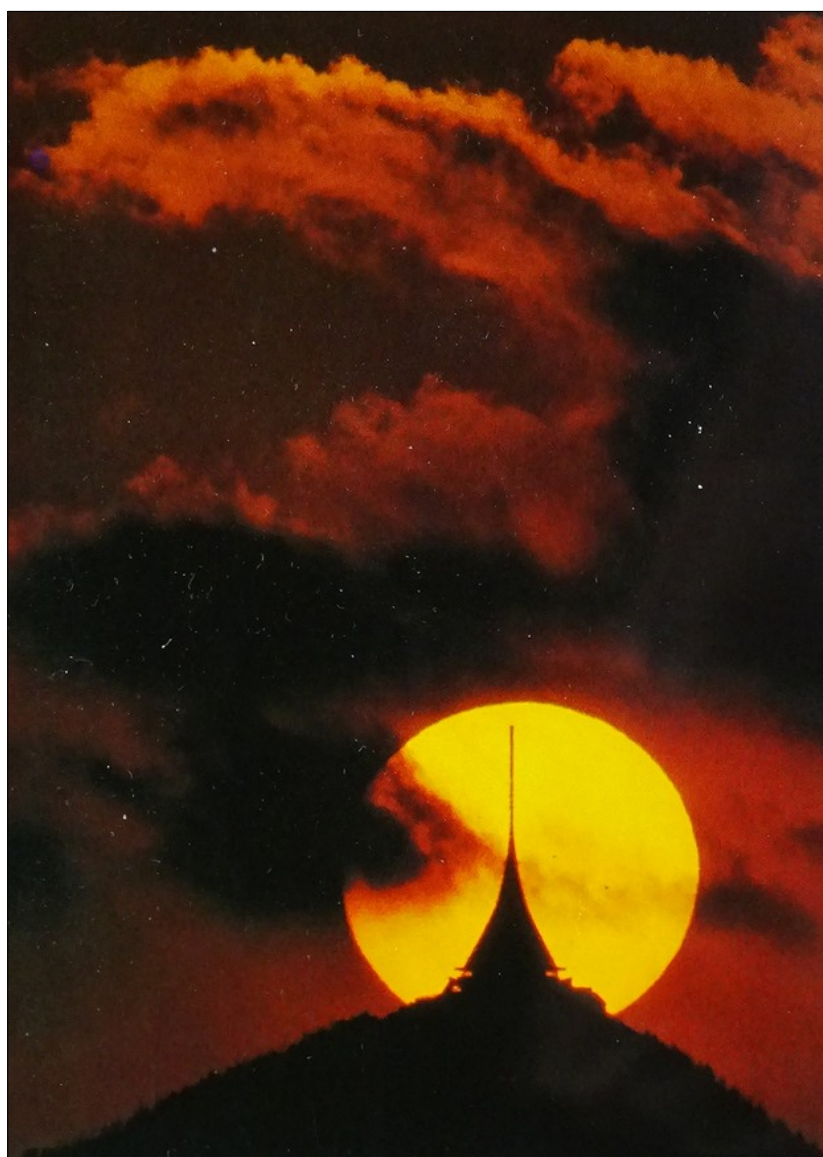


Krakonoš před radnicí v Lomnici nad Popelkou Od Fanouše (Vávry)



Sobotka, náměstí. Foto N. Jindra, 1805 J. Mařan, Foto-Fon 1922

**Ještěd – 1012 m.n.m.
Foto Miloslav Kalík
Tisk Severografia Děčín
Vydavatelství
PRESSFOTO Praha
Nedatováno**



JIČÍN – Po dobu rekonstrukce se Knihovna Václava Čtvrťka v Jičíně usídli v bývalém hotelu Slavie v Denisově ulici.

Už v druhé polovině letošního roku má začít celková rekonstrukce knihovny, která potrvá dva roky a která zcela znemožní její působení v objektu. Náhradní sídlo se nachází v někdejší hotelu Slavie, v místě, které v paměti zejména dnešních třicátníků a dvacátníků se ukotvilo jako klub Tančák.

Město Jičín plánuje uzavřít s majitelem prostor smlouvu o pronájmu. Smlouva se uzavře na dobu určitou od 1. 7. 2023 do 30. 9. 2025. Inventář knihovny se přesune „pouze“ přes ulici, což usnadní stěhování. I tak bude komplikované.

Knihovna Václava Čtvrťka každopádně chce během rekonstrukce udržet většinu služeb i nabídku kulturních a vzdělávacích akcí. Plánuje využít svou pobočku v objektu Na Jihu čp. 552 (tzv. Bunkru). V Bunkru budou také využity prostory pro sklad. V určité míře budou také zapojeny knihovny v okolních obcích. Celkové náklady na rekonstrukci

knihovny jsou před soutěží odhadovány na více než 70 milionů Kč. Cena ale vzejde až z vyhodnocení veřejné zakázky. Město Jičín na rozsáhlou stavební akci získalo dotaci z IROPu ve výši necelých 60 milionů Kč. Na rekonstrukci městské knihovny se Jičín připravoval dlouhodobě, v posledních letech se čekalo především na vypsání dotačního titulu, díky kterému se sníží náklady pro hospodaření města. Projekt se připravuje od roku 2015 a pracuje s konceptem „obývá města Jičína“, jehož funkci má knihovna plnit. Rekonstrukce zasáhne téměř do všech prostor a prvků budovy.


(Jičín – moje město)

JIČÍN – Vzpomínka na Karla Samšiňáka

Dámy a pánové, hospodáři Šolcova statku Vás tentokrát překvapivě nezzvou do Sobotky, ale do Jičína. Zdejší Regionální muzeum a galerie připravilo k letošnímu 100. výročí narození Karla Samšiňáka výstavu "*Vzpomínka na Karla Samšiňáka*".

Ve čtvrtek 23. února – byly-li hvězdy příznivě nakloněny – byla na vernisáži také představena knižní novinka – viz níže.

Stavte se, kdybyste jeli kolem. Výstava potrvá do 9. dubna. (Sylva a Jan Samšiňákoví)



**Vzpomínka
na Karla
Samšiňáka**

sobotického vědce, sběratele a znalce umění

REGIONÁLNÍ
MUZEUM
A GALERIE
JIČÍN
muzeum
hry

Regionální muzeum a galerie v Jičíně
Vás srdečně zve na vernisáž výstavy
Vzpomínka na Karla Samšiňáka.

čtvrtek 23. února 2023 v 16.30 hodin
výstavní chodba muzea

VÝSTAVA

24. 2. – 9. 4. 2023
únor út – ne 10–16, březen út – ne 10–17
výstavní chodba muzea



Karel Samšišák

Narodil se 2. 1. 1923 v Sobotce, zemřel 2. srpna 2008 v Prachaticích. Světově proslulý parazitolog, zaměřený na rozloče. Milovník a znalec výtvarného umění. Sběratel, loutkář, skaut, autor četných publikací a článků z oboru přírodovědy, vlastivědy, historie. Roku 1974 založil na Šolcově statku v Sobotce galerii výtvarného umění, která dnes nese jeho jméno.



Jan Samšišák

Syn Karla Samšišáka. Narodil se 13. února 1957 v Praze. Na Přírodovědecké fakultě Karlovy univerzity vystudoval obor antropologie. 37 let pracoval jako řidič letového provozu na Oblastním středisku řízení letového provozu v Praze Ruzyni a v Jenči. Roku 2022 odešel do důchodu. Spolu se svou manželkou vlastní a provozuje galerii výtvarného umění na Šolcově statku v Sobotce.

Příběhy Karla Samšišáka

Kratochvilné čtení



Jan Samšišák

Kudy chodily legendy, víra a historie

Mezi Jičínem a Turnovem, významnými městy Českého ráje, bývaly v minulosti spory kdo je vlastně srdce a kdo brána tohoto pozhnaného území, označeného takto významně v předminulém století lázeňskými hosty a obrozenci v Lázních Sedmihorky. Nevyhrál nikdo - ustálilo se to, že Turnov je sice srdce, ale Jičín branou do Českého ráje...

Asi 7 km od Jičina je areál velebných Prachovských skal. Ty byly před zhruba 200 miliony let dnem křídového druhohorního moře a mohutné naplaveniny a usazeniny tam vytvořily souvislou křídovou tabuli, po jejímž rozpukání, erozích a oddělování vznikly bizarní útvary skalního města a přilehlých útvarů a pseudozávrtů. Vymodelována tak byla pohádková údolí a kouzelné skalní útvary, jedny z nejhezčích v Evropě- protože zůstaly tak blízko – přístupné a v podstatě pohromadě.

Na úsvitě dějin skýtal skály zřejmě útočiště lovcům mamutů, lidu popelnicových polí, Germánům, Keltům a Slovanům, patrně z kmene Charvátů. Ti dobdovali systém valů, místy až 6 m vysoký, který později osídlily zřejmě i vesnice Slavníkovců, které zanikly kolem 11. století. Zřejmě i na Starém Hrádku u Javorového dolu v Prachovských skalách Dovolují si slušnou historickou zkratku, když budu konstatovat, že pak, v dobách pobělohorské nesvobody, skály skýtal ochranu Českým bratřím, jejichž víra byla potlačována (viz místo zvané Bratrská modlitebna v Prachovských skalách, Kalich a Besedické skály a podobná místa).

Od poloviny 17. století patřily Prachovské skály významnému českém šlechtickému rodu Šliků. Ti poslali své hajné v roce 1813 nést na nosítkách vystlaných chvojím - vzácného návštěvníka skal. Císař František I. Rakouský se totiž v Jičíně zúčastnil jednání protinapoleonské koalice a 9. 6. 1813 navštívil Jičín a Prachovské skály. Na paměť této události je jedna z klíčových partií skal nazvána Císařská chodba a ovšem poblíž stojí i Císařské věže... Ne zrovna daleko odtud je i Čertova věž, Mnich, Želva, Orel a další podivuhodné pískovce. Charakter článku dovoluje už jen nemnoho význačných připomenutí.

1. 6. 1879 zavítal do skal cestovatel a vlastenec, průkopník turistiky Vojta Náprstek s klubem Amerických dam z Prahy, když výprava do Dolního Lochova cestovala z Jičína na žebříňácích. Skupina recesistů později po letech položila symbolický náprstek u pamětní desky V. Náprstka.

Jehla

Z celé řady zajímavých dat vybírám už jen rok 1933, kdy výnosem tehdejšího ministerstva školství byly tyto skály vyhlášeny „Státní přírodní rezervací“ – jako jedna z prvních v tehdejším Československu. Znamenalo to ohromnou podporu ochraně neživé i živé přírody, zachování hodnot a biodiverzity skal pro příští generace.

Ve třicátých letech byl vydán také první horolezecký průvodce Prachovských skal, zbudovány četné památníky i hotel Skalní město - Košíček. Díky iniciativě spolku „Jičín v Praze“ (ten se dobře zapsal i do historie vzniku pohádkového festivalu) pak ve stejných letech vznikla i proslulá zvonička a hlavně – dle návrhu výtvarníka L. Horáka byl u stejnojmenného koupaliště v roce 1939 vztyčen dřevěný totem bájného strážce skal - Pelíšek.

Legendární bytost - možná pohan, možná prvotní křesťan, který se dle J. Š. Kubína přátelil i s Krakonošem. Byl ochráncem přírody, dobra, lásky, spravedlnosti a bojoval vítězně při obraně křesťanské víry - prý i s čertem!

V myslích lidí byl Pelíšek také čtverákem a filutou, znalcem lidských duší, léčitелеm, bytostí všudypřítomnou, čarovnou a nadpřirozenou, bdící nad tímto územím, jeho vodami a roklemi, zvířátky - i „koháty“. Tak se totiž říkalo obyvatelům Prachova - „koháti“ to byli patrně proto, že z pasek přilehlých le- sů dobývali pařezy.



Přes toto území se přehnaly četné války a zloby mj. v roce 1866 , nicméně ono zůstalo bohatě obdařeno unikátní florou a velmi tajemnými a pohádkovými částmi (např. Dračí rokle, Pelíškův most, hrad Pařez a v neposlední řadě v jednom území - za nejvyšším bodem území skal a lesů - na Bradech je teď i Rumcajsova jeskyňka, kde je dodnes patrné, že tam bydlela také Manka a Cipísek.

Není přesně vymezeno, kde končí království Pelíška. Podle některých verzí si chodil pro drahé kameny až na Kozákov a je velmi pravděpodobné, že Krakonošovi oplatil návštěvu (snad zavítal do Krakonošovy zahrádky u Obřího dolu v Krkonoších). Vytrestal také nepoctivého rytíře od Lomnice, uzdravoval nemocné ve vesnicích okol skal, pomáhal lidem v těžkých situacích- a ty nehodné trestal!

Malé děti zejména z Jičína – chodívaly stejně tak k magickému (nyní díky Robertu Smolíkovi zcela novému) poustevníkovi do Libosadu, jako i k Pelíškovi k jeho potoku Buňka. Oprávněně věřily, že jim pomůže, že je čaromocný a tuto víru si podržely. Vytvořila se krásná tradice. Před ikonu Pelíška pak chodívaly žasnout i odrostlé už děti. Znovu k jeho trůnu pod Svantovítovu skálu ke koupališti chodily rodiny i po letech(mj. na tradiční zpívánky koled ve skalách, hojně navštěvované) - se svými malými dětmi.

Zachovejme si tu ryzost víry v něco dobrého, magického, kouzelného, zachovejme si krásnou a nenahraditelnou imaginaci, inspirující se v přírodě a její náruči. Pelíšek, ikona Českého ráje, opředený tolika mýty a pověstmi, pomůže - pokud mu věříme a věřit nepřestáváme - i když dětství uplynulo. To odešlo ke studánkám, borovicím a třeba i do části skal Lahole, Starého Hrádku, Přední Točenice nebo snad na Blata? K hodnotám trvalým, tradovaným v pověstech, mýtech a pohádkách. Uchovaným navěky takovými velikány jako byli ti „malí ale velcí“, prostí lidé v chaloupkách, a ovšem také spisovatelé a umělci tohoto kraje. Ve vyváženosti souvislostí vztahu člověka a přírody, kterou jsme tímto prostřednictvím zdědili a podrželi - pak najdeme osvěžení, překvapení, radost i inspiraci.

Na pohádkovém festivalu počátkem vždy začátkem září můžeme hledat Pelíška, pelíšky i pelášení v historickém městě Jičíně a předtím i na výletech do Prachovských skal , do míst, kudy Pelíšek jistojistě chodil...

/ Jaroslav Veselý

NOVÁ PAKA – POUTNÍ KOSTEL V NOVÉ PACE PO LETECH ZAZÁŘÍ V CELÉ SVÉ KRÁSE

„Dědictví zavazuje: to není jen nezpochybnitelný fakt. Je to název ceny za příkladnou péči o památky v Královéhradeckém kraji. Jejím prostřednictvím vedení kraje už třetím rokem děkuje, upozorňuje, zviditelňuje, a především oceňuje nesamozřejmou dřinu i nadšení lidí, kteří se nezištně pustili a úspěšně dokončili záchranu památky v regionu.

Citlivý přístup a fortel projevují často „laici“, kterým osud kapličky, kostelíku nebo roubenky v jejich okolí není lhostejné. Jsme přesvědčeni, že příkladná

péče o zděděné bohatství minulosti, které by bez pozornosti nás přítomných upadlo v zapomnění, je nejlepší cestou, jak se starat o naši budoucnost,“ uvedla Martina Berdychová, náměstkyně hejtmana Královéhradeckého kraje, v úvodu článku, který jsem převzal z městského zpravodaje *Achát*.



Kostel Nanebevzetí Panny Marie v Nové Pace, postavený podle plánů Kryštofa Dientzenhofera, patří k nejcennějším památkám vrcholného baroka v Čechách. Jako součást bývalého kláštera paulánů zažil řadu historických zvrátů. K posledním velkým opravám kostela došlo až ve 30. letech 20. století. Na další velké opravy musel kostel počkat do začátku milénia, kdy se od roku 2002 opět rozeběhly stavební práce a došlo k postupné obnově exteriéru klášterního kostela. V současné době bylo dokončeno restaurování nástěnných maleb. Za obnovu freskové výmalby získala Římskokatolická farnost Nová Paka v červnu 2022 Cenu památkové péče Královéhradeckého kraje. Farář Pavel Kalita spravuje novopackou farnost přes 16 let a za jeho působení prošel kostel i jeho okolí zásadní obnovou. Jak hodnotí tuto změnu? Překvapila ho nominace na ocenění?

Přiblížíte čtenářům historii klášterního kostela a jeho význam?

Novopacký klášterní kostel Nanebevzetí Panny Marie se stavěl v letech 1709–1724 za působení bratří paulánů v Nové Pace. Kostel patří k několika málo stavbám tzv. radikálního baroka v Čechách. Škoda, že s jistotou nevíme, kdo je autorem stavby. V archivech se dosud nedohledaly žádné plány a dokumenty, ze kterých by bylo možné vyčíst jméno toho, kdo se pod plány kostela podepsal. Architekturu můžeme jen srovnávat s obdobnými stavbami. Odborná veřejnost mluví o okruhu rodiny Dientzenhoferů nebo o T. Haffeneckerovi a J. H. Hildebrandovi. Nicméně bratři pauláni se pustili do stavby kostela proto, že za jejich působení v Nové Pace velice vzrostl počet příchozích poutníků k milostné sošce Panny Marie, a původní kostelík, jí zasvěcený, už nestačil. V historických pramenech je původní kostelík připomínán už v roce 1414. Některé legendy úctu

k sošce nebo obrázku Panny Marie nad osadou Nová Paka datují do období konce 10. století, jiné až do 13. století. Nebyly to jistě jen poutě, které ročně přiváděly tisíce poutníků do Nové Paky. Bratř pauláni měli v klášteře také lékárnu a pomáhali nemocným. V roce 1813 se bohoslužby v kostele zúčastnil sám rakouský císař František I.

Jakými zásadními milníky kostel prošel?

Po dokončení stavby kostela v roce 1724 probíhaly po další dlouhá desetiletí práce na jeho vnitřní výzdobě. Např. fresková výzdoba je datována do sedmdesátých let 18. století a je připisována Josefu Kramolínovi. Zásadním milníkem pro kostel bylo zrušení kláštera bratří paulánů Josefem II. v roce 1785 v rámci jeho náboženských reforem. Přilehlý kostel měl být zrušen také a jeho mobiliář rozprodán v dražbě, ale revoltou novopackých k tomu nedošlo. Do dějin celého areálu kláštera a kostela se černým písmem zapsal duben 1858, kdy v jedné z dílen kláštera vypukl požár. Klášter vyhořel celý a oheň přeskočil i na střechu a věž kostela. Díky masivní zděné klenbě se ale do kostela nedostal, a tak se veškerý mobiliář dochoval bez větší úhony.

Za zmínku stojí ještě dvě události. V revolučním roce 1848 zde probíhala volba poslanců do říšského sněmu a v roce 1813 se bohoslužby v kostele zúčastnil sám rakouský císař František I.

Popište nám prosím opravy kostela od roku 2002.

Stručně řečeno, celý kostel prošel postupnou obnovou vnějšího pláště. Začalo se opravou fasády průčelí kostela a věže včetně opravy krovů věže a nového měděného oplechování. Pak se postupně opravovala střecha, a když bylo postavené lešení, tak se opravovala i příslušná část fasády. Na střeše se měnily poškozené krovy, dalo se nové bednění a nová krytina z břidlice, která by měla vydržet dlouhá desetiletí. V roce 2014 se opravy přesunuly do interiéru kostela a postupně se restaurovala fresková výzdoba kostela. Začínali jsme iluzivní malbou architektury hlavního oltáře, která zvl. ve spodní části díky vlhkosti zdiva byla zcela degradovaná. Pokračovalo se postupně po jednotlivých polích klenby až nad kůr a klenby pod kůrem.

Jak opravy probíhaly a jak byly náročné?

Náročnost oprav byla především v rozsahu prací, které bylo třeba udělat. Byly to stovky m² střech a fasád. V interiéru byla některá místa s freskami značně poškozená vlhkostí nebo přemalovaná ve 30. letech minulého století, kdy probíhaly větší dílčí opravy maleb. Velice náročné bylo postavit pro restaurátorské práce lešení, protože stěny radikálního baroka nemají kus rovného místa, a k tomu bylo potřeba vyhnout se a nepoškodit další artefakty z výzdoby kostela – oltáře, sochy, varhany, lavice atd. Není vždycky samozřejmé, že si sedne spolupráce mnoha lidí a institucí po dobu sedmi let na tak rozsáhlém díle.

Objevily se v průběhu stavební obnovy nebo restaurování komplikace?

Zásadní komplikace, pokud se pamatuji, nebyly, a pokud se něco drobnějšího vyskytlo, tak se vždycky za součinnosti řemeslníků, restaurátorů i pracovníků

státní památkové péče podařilo najít řešení.



*Kostel Nanebevzetí Panny Marie v Nové Pace,
autor Jaroslav Kocourek*

Jako vítěz v oblasti restaurování jste získali finanční odměnu 50 tisíc korun. Použili jste částku na další opravy?

Ano použili. Jen v letošním roce v další etapě prací bylo na obnovu klášterního kostela vynaloženo 1,15 milionu korun. Příspěvky a dotace nikdy nepokryjí všechny výdaje.

Jsou v plánu ještě další opravy kostela?

**V roce 2023 chceme dokončit započatou obnovu (očistění, přeložení a doplnění) původní pískovcové dlažby ambitu kostela a pokračovat v pracích na záchraně a obnově mobiliáře v interiéru kostela. Restaurátorský zásah nutně potřebuje dřevěné zádveří hlavního vchodu, hlavní oltář, když zmíním jen nejbližší plány.
/ Achát**

jablonec

Sklářský reliéf v radničním sále

„Dnes odpoledne se uskutečnilo první zasedání jabloneckého městského zastupitelstva v nové radnici. Mohutný zasedací sál v monumentální stavbě nové jablonecké radnice vytváří v jejím uspořádání a vybavení nesmírně ušlechtilý dojem.“

Přesně tato slova jsme si mohli přečíst v novinách Gablonzer Tagblatt 11. února 1933, kde bylo podrobně referováno o úplně prvním využití zbrusu nové radniční budovy pro potřeby zastupitelstva coby nejvyššího orgánu města Jablonec nad Nisou. K němu ovšem došlo už den předem – odpoledne 10. února 1933, což je datum, které se podle tradice může považovat za okamžik předání nové stavby do užívání. A to i přesto, že budova byla stavebně dokončena již na podzim roku 1932.

Dne 29. října poprvé kino v radnici hrálo německý film Johann Strauss a v mi-mořádném čísle místních novin slavnostně referoval o vyhotovení stavby zástupce starosty Reinhard Priebisch, který svoji řeč zakončil nadějnými slovy: „Úvahu pro zvláštní přílohu Gablonzer Tagblatt o nové radnici, která dá městu nový ráz a urbanistický směr a rozvoj, by měla být důvodem k naději, že s oním urbanistickým rozvojem by mohl být spojen i nový rozvoj našeho domácího průmyslu ve prospěch našeho města Jablonce nad Nisou a obyvatel celých Jizerských hor.“

Realita byla ovšem taková, že městské finance Jablonce byly v době dokončení stavby velmi napjaté. Městský úřad se nastěhoval do budovy na začátku roku a již v březnu 1933 psaly pražské noviny Burzovní kurýr o tom, že původně plánovaná rentabilita stavby založená na úhradě splátek dluhů z pronájmu komerčních prostor se ukázala jako nereálná. Zastupitelé se hned na onom prvním zasedání dlouho hádali o možnosti zdvojnásobení místní daně z alkoholu; tehdy zvýšení daně ještě neschválili, ale došlo na ně o pár měsíců později, kdy měly zvýšené příjmy města krýt pokladniční poukázky vydané zastupitelstvem na hrazení nutných výdajů rozpočtu.

Ukázalo se tím, že měli tak trochu pravdu odpůrci stavby nové radnice argumentující již v roce 1930 nepřiměřenými náklady. Vskutku, budova v celkové hodnotě 22 milionů Kčx byla velmi nákladná a byla ve své době nad jablonecké možnosti. To je ovšem dnes již dávno zapomenuto.

Nedostatek financí vedl i k různým úsporám ve výzdobě. Původní představa architekta, profesora Ing. Karla Wintera z Liberce, byla podstatně velkorysejší – budovu hodlal okrášlit alegorickými sochami na fasádě průčelí i symbolickou sochou skláře, která měla stát nalevo od hlavního vchodu; vestibul měly nasvěcovat mohutné mosazné lampy. Nic z toho nebylo nakonec realizováno. Přesto se na některých místech nešetřilo: zasedací sál v radnici, nesoucí dnes



Kresba
Petr Ferdyš Polda



číslo 202, byl třeba pojat jako nejvíce velkolepá prostora celého domu. S úctyhodnou výškou zabírající dvě podlaží, s mohutnými dubovými okny, skrze něž za dlouhých večerů svítilo ven pět obřích skleněných lustrů, se stroze, ale přesto velmi elegantně pojatým nábytkem z tvrdého dřeva. Nad masivním stolem s pěti židlemi, na nichž sedělo tzv. prezidium městského zastupitelstva vedené starostou Karlem Richardem Fischerem, byla celá zed' ozdobená vysokým štukovým reliéfem. Ten byl umělecky nejsložitější a nejvýznamnější součástí výzdoby radnice.

Tvoří jej jakýsi symbolický strom, zde z kořenů krytých jabloneckým městským znakem rostou větve, na nichž je šest výjevů znázorňujících sklářské profese. Úplně nejnižše jsou foukači skla, nad nimi brusič s mačkářem a nejvýše pak navlékač bižuterie a lisař.

Tento reliéf vyhotovil sochař Franz Hub (1874–1961) a traduje se, že je i autorem návrhu. Jenže v jabloneckém stavebním archivu se dochoval nárys reliéfu vytvořený v roce 1932 přímo architektem Winterem. Na něm jsou jednotlivá sklářská řemesla velmi přesně znázorněna, jen některá stranově převrácená a jiná jinak umístěná. Zdá se tedy, že návrh stylizovaných figur vytvořil jako hold sklářskému průmyslu, který stvořil moderní Jablonec, přímo tvůrce radnice Karl Winter a sochař Franz Hub je poté jen pečlivě vymodeloval a rozmístil.

Každopádně společně stvořili jedno z nejkrásnějších ztvárnění sklářských řemesel ve veřejném prostoru v Jablonci nad Nisou.

/ Marek Řeháček, Jablonecký měsíčník

Hledají se obrazy a fotografie minulosti

Nejen při příležitosti některých letošních výročí se v Jablonci nad Nisou uskuteční výstavy a další kulturní akce, v jejichž přípravě může být organizátorům nápomocna veřejnost. Stačí se inspirovat následujícími řádky a věnovat

pozornost obrazům a fotografiím, které máme doma.

Někomu se pak možná podaří obohatit některý z kulturních projektů a udělat radost jeho organizátorům i návštěvníkům. A hlavně může prokázat cennou službu samotným umělcům, jejichž díla jsou často nedílnou součástí našich domovů.

Pokud se umělecká galerie chystá uspořádat výstavu již nežijícího autora, může se spolehnout na vlastní sbírky. Ty ale obvykle nestačí k zaplnění výstavní síně, proto si galerie a muzea umělecká díla navzájem půjčují.

Umělci, kteří na dlouhý čas upadli v zapomnění, jsou ve veřejných sbírkách jen zřídka kdy zastoupeni. V takovém případě mají neocenitelný význam soukromé sbírky budované osvědčenými sběrateli, kteří dokážou rozeznat kvalitního tvůrce, ačkoliv se potýká s momentální nepřízní osudu. Hodnotná soukromá sbírka tak může být základem obsažné výstavy.

Často jsou však obrazy určitého autora roztroušené neznámo kde a slouží jako výzdoba bytů či kanceláří. To rovněž platí o většině tvorby umělců z první poloviny 20. století na Jablonecku a v regionu Jizerských hor. Pokud chce galerie některému malíři či sochaři uspořádat výstavu, musí se mnohdy spolehnout na ochotu a vstřícný postoj veřejnosti.



Obraz Franze Schiera

Obrazy manželů Fleissnerových

V letošním roce připravuje Městská galerie MY v Jablonci nad Nisou výstavu ke 120. výročí malíře a grafika Richarda Fleissnera. Ten přišel do Jablonce nad Nisou ve dvacátých letech minulého století za svojí nastávající, malířkou Edith Plischke, a stal se profesorem zdejší uměleckoprůmyslové školy. Krom pedagogické činnosti se věnoval malířské a grafické tvorbě, která nese znaky moderního umění své doby. V jeho díle se často objevuje motiv mšenské přehrady, přírodní scenérie i podobizny lidí. Organizátoři výstavy uvítají jakékoliv informace o obrazech Richarda Fleissnera i jeho ženy Edith Plischke Fleissnerové, která malovala hlavně podobizny a zátiší.

Dva malíři z jedné rodiny

Jiným typem malířů byli Christian Gotthard Hirsch a Franz Schier. Ti působili v první polovině 20. století v Jizerských horách, kam se malíř Hirsch přistěhoval ze Slezska a oženil se zde se sestrou Franze Schiera. Oba malovali realistické krajinné scenérie v duchu pozdního romantismu. Většinou používali kvašovou techniku, proto jsou jejich obrazy chráněny sklem. Tvorba obou autorů byla žádaná a oblíbená v minulosti a je i dnes, takže jejich obrazy Jizerských hor a Krkonoš zcela jistě visí v nejedné jablonecké domácnosti. Městská galerie MY chystá výstavu zmíněných krajinářů na podzim letošního roku a uvítá každou pomoc při hledání a dokumentování jejich obrazů.

Roman Dressler a čtyři pohledy na město

Pátrání po obrazech určitého autora nemusí souviset jen s přípravou výstavy. To je případ malíře Romana Dresslera, vyhlášeného portrétisty, který se věnoval i jiným malířským žánrům. Na přelomu dvacátých a třicátých let minulého století vytvořil panoramatické obrazy – pohledy na Jablonec nad Nisou ze čtyř světových stran. Pro jednu z obnovených historických zasedacích síní jablonecké radnice se vloni podařilo získat rozměrný pohled na Jablonec od východu, z lesa pod Černou studnicí. Díky daru malířova příbuzného přibyla ještě skica pohledu z jihu od Dobré Vody. V jednání je nyní zapůjčení definitivní verze tohoto díla z majetku České spořitelny. Pohled na Jablonec nad Nisou ze severu od Kynastu se podařilo vloni identifikovat v jedné soukromé sbírce. Čtvrtý z obrazů, pohled od západu, snad z Prosečského hřebene, patří mezi ty obzvlášť hledané obrazy. Jeho objevení by bylo pěkným „dárkem“ jablonecké radnici, která letos slaví 90 let od svého dokončení.

Devadesát let jablonecké radnice

V souvislosti se zmíněným výročím se chystají různé kulturní projekty. Jedním z nich je výstava fotografií zachycujících radnici během uplynulých 90 let. Snímky mohou zachycovat události v okolí radnice i uvnitř budovy – ať už jsou to slavnosti, svatby, sportovní klání či záznamy všedního dne. Pokud se rozhodnete pomoci zapůjčením obrazu či fotografie na výstavu nebo umožníte pořízení reprodukce, nebude to jen vaším dobrým skutkem. Vždyť prezentováním díla na výstavě se obvykle zvyšuje jeho reálná cena.

Chcete-li pomoci, spojte se, prosím, s Městskou galerií MY, nebo s kanceláří primátora.

Jablonec nad Nisou je jedním z mála statutárních měst, které nemá instituci, jež by se věnovala uchování historické paměti obce. A tak ji zastupují neziskové organizace, soukromí sběratelé i jednotliví občané. Všem patří za případnou pomoc poděkování.

/ JS, MGYM

liberec

Exponát března v liberecké Oblastní galerii zavede do Blažického cirkusu

Oldřich Blažíček, Cirkus, 1924, olej na plátně, 100 x 110 cm. Tak by se dal telegraficky označit exponát měsíce března v liberecké Oblastní galerii.

Cirkusová manéž a ti, kteří v ní vystupují – žongléři, klauni a krasojezdyně – představovali koncem 19. a počátkem 20. století pro evropské malíře jedno z klíčových témat, jehož prostřednictvím prosazovali inovace v umění.

Mnoho tvůrců se svými obrazy cirkusu proslavilo. Oldřich Blažíček (1887-1953) k nim nepatřil. Přes nesporné nadání se jen obtížně propracovával z chudých poměrů Vysočiny. Nejprve se vyučil malířem pokojů, pak studoval na Uměleckoprůmyslové škole v Praze u Emanuela Dítěte a Karla Vítězslava Maška a posléze na Akademii u Hanuše Schwaigera.



Akademickému školení zůstal věrný a velkým formálním experimentům se celý život spíše vyhýbal. Z moderních směrů si osvojil impresionistický způsob malby, který byl v polovině 20. let 20. století přijatelný i pro nejširší publikum. Blažíčkově jméno si nejčastěji spojujeme s krajinami a kostelíky jeho rodné Vysočiny, s monumentálními chrámovými interiéry nebo s folkloristickými studii nebo rázovitými lidovými figurkami.

Na vrcholu svých sil v sedmatřiceti letech však Blažíček namaloval rozměrný obraz, v kontextu svého díla velmi nezvyklý: Cirkus. Projevil se jako mistr perspektivy a bravurního uvolněného štětcového rukopisu a překvapivě také jako tvůrce obdařený nemalým smyslem pro humor. Dynamická kompozice se dvěma klauny a krasojezdkyní rozbíjí stereotypní představu o Blažíčkově jako konvenčním krajináři. Jejím prostřednictvím se Oldřich Blažíček prezentuje jako všestranný malíř, který dokáže pohotově a s noblesou zvládnout i námět v jeho tvorbě ojedinělý.

/ Jan Mikulička

Vratislav Karel Novák – Rekonstrukce
Severočeské muzeum, do 04.06.2023

Výstava *V. K. Novák – Rekonstrukce* přinese jiný, komplexnější pohled na tvorbu významného sochaře, šperkaře i designéra. Představí vývoj jeho výtvarného názoru v celé šíři spektra tvorby, s důrazem na realizace v Libereckém kraji.



Hlavní část výstavy budou tvořit autorovy mobilní plastiky. Ty budou představeny jak volně v nadživotním měřítku, tak i v malých modelech ve vitrínách a skic k jejich realizaci. Některé volně stojící objekty budou moci návštěvníci sami rozhýbat. Tyto objekty budou doprovázeny krátkými filmy s ukázkou pohybu objektů. Zastoupeny budou také realizace autorových plastik ve veřejném prostoru včetně skic, kreseb, modelů a jedinečných dobových fotografií z výroby a instalace s důrazem na plas-

tiky v Libereckém kraji.

V komornějším prostoru za velkým výstavním sálem bude ve vitrínách, v kresbách a také na inscenovaných fotografiích představena autorova šperkařská tvorba.

V Botanické zahradě v Liberci vykvete v brzkém čase žlutokap šedý, květenství má od začátku ledna. Minimálně v evropských podmínkách jde o jedinečnou událost, v Liberci pokvete teprve potřetí. V tiskové zprávě o tom informoval nám dobře známý Jan Mikulička. Zahrada je příspěvkovou organizací kraje.



Rostlina stromkovitého charakteru se v přírodě vyskytuje jen v Austrálii. Liberecký exemplář se do Evropy dostal na sklonku 20. století díky tomu, že se v Austrálii stavěla silnice a stavbaři dostali zvláštní povolení ji vykopat a prodat mimo kontinent. Rostlina, jejíž pěstování je obtížné, je v Liberci přes 20 let, první roky ale nic nedělala – nerostla, ale ani neumírala. Pak začala pomalu růst, poprvé se na ni květenství objevilo nečekaně o vánocích v roce 2015 a vykvetla asi o dva měsíce později. Obdobně to bude zřejmě i letos. „Vlastní kvetení se očeká-

vá na přelomu února a března,“ uvedl Mikulička.

Žlutokap nebo také Xanthorrhoea je schopný ve volné přírodě růst až 300 let, liberecký exemplář je více než stoletý. V přírodě kvete žlutokap hlavně po požárech, kdy je jeho kmínek zčernalý. „Od toho je odvozen také jeden z jeho lidových názvů – Black Boy. Český název vznikl překladem původního názvu, rostlina totiž při poranění roní žlutou pryskyřici. Dalším lidovým názvem, se kterým se lze setkat, je stromová tráva, což zjednodušeně popisuje vzhled rostliny,“ dodal Mikulička. (Náš REGION)

Vzpomínky na cvokaře. Muž našel na okraji lesa otisk historie, zašel s ním do libereckého muzea

Plastovou nádobu plnou kovaných hřebíků nedávno přinesl na recepci Severočeského muzea v Liberci jeden z jeho návštěvníků. Prý je našel na okraji lesa a považoval za ozdobné hřebíky z čalounění křesla. Ve skutečnosti

však šlo ručně kované cvočky na podrážky bot, především vojenských bagančat, zvané šerky.

„Někdy pomůže nálezům muzejních předmětů náhoda, jako v tomto případě. Odborníci v našich muzeích dokáží, díky své odbornosti a zkušenostem, rozpoznat hodnotu takových předmětů a popsat je. Pokud se nálezci obrátí na muzejní odborníky, mohou někdy zachránit mimořádné předměty,“ uvedla Květa Vinklátová, náměstkyně pro kulturu, památkovou péči a cestovní ruch Libereckého kraje.



Cvokařské řemeslo se v českých zemích tradičně rozvíjelo od počátku 18. století na Podbrdsku, kde se hlavními centry výroby staly obce Hořovice, Mýto, Hostomice a Rožmitál pod Třemšínem. Vyráběly se zde nejrůznější druhy ručně kovaných hřebů, hřebíků, cvočků a dalších kovaných výrobků, které se dle velikosti a tvaru lišily způsobem využití. Tradiční dílenská výroba cvočků a hřebíků se na Podbrdsku udržela až do poloviny 20. století, teprve po druhé světové válce ji nahradila výrobní družstva.

Cvokařská dílna zvaná veřtat obsahovala mimo výhně s měchem, který jeden z cvokařů musel ovládat přes nožní páku, také špalek, jímž byl velký kámen se zapuštěnou kovadlinou, na kterém cvokaři zhotovovali své výrobky. Kovadlo i železný klín na nasazování formy byly na špalku po dvou, neboť řemeslníci vždy pracovali ve dvojici.

Historii této výroby detailně zpracovává expozice cvokařského řemesla v Rožmitále pod Třemšínem. Cvočky na podrážky bot se vyráběly především pro vojenská bagančata a největšího rozšíření užívání se pochopitelně dočkaly v obou světových válkách. Na podpatek se dávaly cvočky zvané švejdy, na špičku boty šerky a na zbytek chodidla se užívaly pifle. Cvočky nesloužily na vojenských bagančatech jen jako ochrana proti uklouznutí, v první řadě měly svůj účel ryze praktický – spojovaly podrážku se svrškem obuvi.

Získaný soubor cvočků bude zařazen do pomocného studijního materiálu sbírky obecných kovů, kde bude sloužit k prezentaci historie uměleckých řemesel veřejnosti a také jako srovnávací materiál pro badatele.

/ Jan Mikulička

Zemřel držitel Pocty hejtmana, pedagog a vědec Jiří Janáček

V nedožitých 96 letech zemřel 14. února držitel Pocty hejtmana Jiří Janáček, středoškolský a vysokoškolský učitel, literární a divadelní vědec, kritik, publicista a redaktor, dlouhá léta člen Kruhu autorů Liberecka, tělem i duší skaut. Působil jako pedagog v Novém Boru, Šluknově, Varnsdorfu a Liberci, v šedesátých letech pracoval v Severočeském nakladatelství. Zabýval se dějinami českého a německého divadla v Liberci, věnoval se české literatuře 19. a 20. století, zejména spisovatelům spojeným s libereckým regionem.



mnichovo hradiště

Těm, kteří ve čtvrtek 16. února procházeli zámeckým parkem, se naskytl smutný pohled. Rozložitá borovice černá s výrazně vychýleným kmenem o obvodu asi čtyř metrů, pod kterou se fotografovaly stovky novomanželů a tisíce turistů, definitivně ztratila stabilitu a padla k zemi. Panorama zámeckého parku ztratilo svou dominantu.

„Borovice dlouhá desetiletí stála našikmo, až nyní se definitivně vychýlila ze svého těžiště vlivem podmáčeného terénu vlastní vahou zpřetrhala kořenový systém a padla,“ přiblížil okolnosti pádu majestátního jehličnatého stromu, jenž se tyčil mezi salou terrenou a konírnou, správce městské zeleně Luboš Dvořáček. „Osobně mi je z toho velmi smutno. Pro nás to byla ‚zámecká paní‘,“ dodal Luboš Dvořáček.

Přestože stáří borovice se odhaduje na 220 až 250 let (přesné záznamy o jejím vysazení nejsou), z pohledu na kořeny je patrné, že postrádala hlavní kořen, který je obvykle kulového tvaru, jde do hloubky a strom fixuje. Lze usuzovat, že kořeny narazily na opukové podloží, čímž došlo k vytvoření spíše mělkého kořenového systému.

Luboš Dvořáček rovněž vzpomíná, jak borovici několikrát prořezával: „Na jedné vodorovné silné větvi byla prasklina asi padesát centimetrů dlouhá,

patnáct široká a deset hluboká. Po deštích se vždy naplnila vodou a ptactvo z ní létalo pít a menší se v ní i koupalo. Krásná ukázka, jak to v přírodě funguje. Osobně si z borovice určitě ještě odeberu šišku a ze semen si vypěstuji její potomky. Zaslouží si to.“



Jak s padlým stromem naloží Národní památkový ústav, v tuto chvíli ještě jasné není.

Pád borovice, která patrně „pamatovala“ například schůzku tzv. Svaté aliance v roce 1833, kdy na mnichovohradištském zámku uzavřeli společný pakt rakouský císař, pruský korunní princ a ruský car, má rovněž symbolický rozměr. Došlo k němu v roce, kdy po dlouhých letech odchází do penze kastelán Radovan Chmel a správce depozitáře Soňa Švábová.



„Přichází konec něčeho starého a začátek nového. Možná, že budeme v budoucnu mluvit o období před pádem borovice a po něm. Borovice při svém pádu každopádně nic nepoškodila, jen se položila a odpočívá,“ poznamenala k události Soňa Švábová.

/ Město Mnichovo Hradiště

mladá boleslav

Smích i potlesk během hry provázely premiéru Městského divadla Mladá Boleslav v podobě hudební revue *Miluji tě, ale...*, jejímiž autory jsou Joe DiPietro a Jimmy Roberts.

Režisér inscenace Mikoláš Tyc svěřil čtveřici rolí Radimu Madejovi, Petru Mikeskovi, Veronice Bajerové a Haně Marii Marouškové. Ti všichni s patřičnou energií zvládli v rychlých skečích a scénkách slovem i písní ztvárnit téměř šedesátku postav, které libreto muzikálu předepisuje. I když každému nemusí být po chuti některá pěvecká čísla a ne každý dává přednost stylu hudební revue, jako celek je to osvěžující dílo, které může vzbudit zájem všech generací.

Tvůrčí tým tvoří spolu s režisérem Karel Čapek (autor scény), Aneta Grňáková (kostýmy), Zdeněk Dočekal (hudební nastudování), Linda Stránská (choreografie) a Kateřina Suchanová (dramaturgie).



Před vlastní premiérou se konala v divadle vernisáž kreslených vtipů Petra Dudka, který kromě dalších škol vystudoval SVOŠF v Písku, scenáristiku a režii, a dnes pracuje jako kulisák v mladoboleslavském divadle. Kreslený humor je jedním z jeho koníčků, k nimž radí také focení, tvorbu a střih videí a krátkých filmů. Jednou by chtěl natočit animovaný nebo loutkový film. Přestože má nejraději humor beze slov, jeho tvorba je až na

výjimky se slovy. Petr Dudek patří mezi letité spolupracovníky humoristického časopisu SORRY.

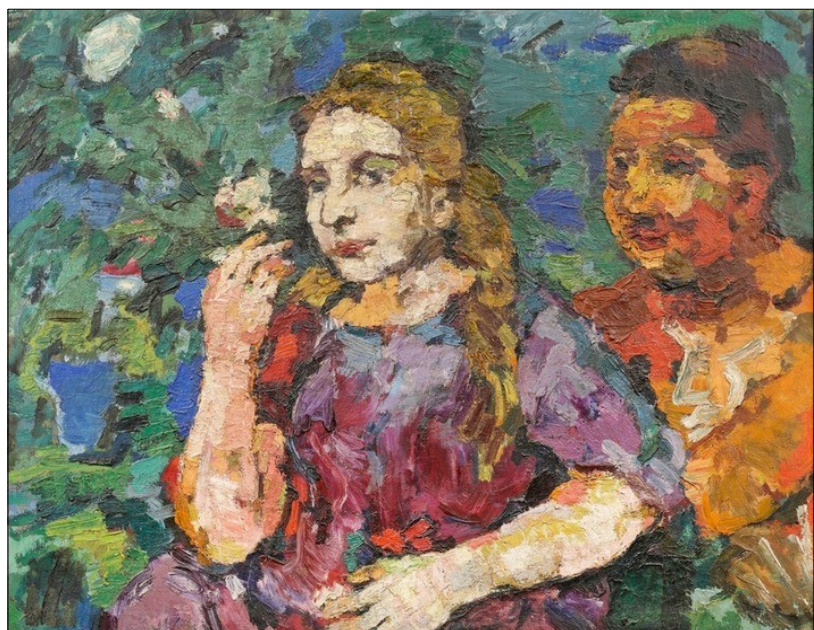
/ Pavel Šubrt, SM Mladá Boleslav, foto Jarmila Vlčková

Žena a otrok, respektive Kokoschka s milenkou. Padne český aukční rekord?

Od 18. února do 18. března denně mezi 10. a 18. hodinou a ještě část 19. března (10:00 – 15:30) bude ve výstavní síni Expo 58 ART v Letenských sadech předaukční výstava; samotná aukce se uskuteční 19. března od 16:00 tamtéž.

Dražitelé z domova a zahraničí se mohou těšit na jeden z vůbec nejdůležitějších obrazů Oskara Kokoschky s názvem *Frau mit dem Sklaven (Žena a otrok)*, který bude nepochybně ozdobou každého státního nebo soukromého muzea nebo sbírky. Kvalitou srovnatelné dílo se na území České republiky v celé její historii ještě nikdy nedražilo. Dílo jde do aukce s vyvolávací cenou 200 milionů korun (bez aukční přírážky).

Malíř Oskar Kokoschka (1886, Pöchlarn, Rakousko – 1980, Montreux, Švýcarsko) používal při malbě tohoto pastózního díla i svoje prsty. Tento jedinečný obraz z roku 1920, který představuje bývalou přítelkyni Oskara Kokoschky - Almu Mahler jako otrokářku a Kokoschku jako otroka, je malířovým uměleckým „zúctováním“ se svojí múzou a milenkou Almou Mahler, vdovou po skladateli Gustavu Mahlerovi, se kterou udržoval poměr v letech 1912 – 1914.



Další jedinečné dílo představuje *Kompozice č. 3 vycházející z rovno-stranného trojúhelníku* od Jeana Alberta Gorina (1899 – 1981). Jedná se rovněž o první aukční prodej obrazu a nutno zmínit, že neoplastické obrazy tohoto umělce z let 1926-27 se na trhu s uměním vůbec neobjevují, protože autor většinu svých děl zničil v roce 1937, a jsou tak zcela vzácné a unikátní.

Atraktivním dílem bude nesporně také magický olej, *Le ciel de pierre (Kamenné nebe)* od Josefa Šímy. Obraz pochází ze soukromé pařížské sbírky. Šíma jej namaloval ve svém závěrečném tvůrčím období v 60. letech 20. století.

Aukce představí i dvě proslulé olejomalby od Bohumila Kubišty (1884, Vlčkovice u Hradce Králové – 1918, Praha), který zatím drží český aukční rekord. *Podobizna čtenáře (Podobizna prof. Antonína Matějčka)* z roku 1910 je slavným portrétem ze zlomového období autora, kdy nastoupil svoji „cestu ke kubismu“. Kubišta obraz namaloval během svého druhého pobytu v Paříži. Představuje historika umění a blízkého Kubištova přítele, profesora Antonína Matějčka při čtení.

Dílem druhým je *Krajina s vřesovištěm* z roku 1907, které pochází z významné soukromé sbírky a jedná se o jeden z prvních obrazů českého fauvismu vůbec. V aukci se objeví rovněž dvě vysoce atraktivní díla, olej a kresba, od A. Muchy.

Židovský malíř Georges Kars je zastoupen v aukci dvěma ranými oleji z roku 1910, které malíř namaloval na Mallorce a v jižní Francii.



Přední česká malířka Toyen, na jejíž prodeje se vedle obrazů Františka Kupky aukční síň *Adolf Loos Apartment nad Gallery* specializuje a drží její světový aukční rekord, bude v aukci zastoupena olejem *Továrna* z let 1920-22. Obraz je z hlediska rané práce Toyen mimořádně důležitý. Jedná se o jedno z prvních děl, které zachycuje jednu ze smíchovských továren a to pohledem z Vltavské ulice, kde se narodila a kde v nynější ulici Kováků její rodiče koupili v roce 1908 dům.



Od významného českého kubistického malíře Emila Filly se do aukce podařilo získat hned několik děl. Jedním z nich je vrcholné dílo autora mimořádných galerijních kvalit a významu a to i pro historii českého moderního umění *Zátiší se sokolem a podnosem*. Tento olej reprezentoval nejen malíře, ale i celou českou moderní malbu na řadě výstav v tuzemsku i v zahraničí.

V neposlední řadě se bude dražit i olej *Milenci u rybníka* od Karla Černého. Motiv milenců se prolíná celou jeho tvorbou a toto dílo z roku 1951 patří k nejzávažnějším dílům autora z tohoto období.

V nabídce aukce se objeví i dvě významná díla proslulých českých sklářů. Dvojice Stanislav Libenský – Jaroslava Brychtová bude reprezentována velkým skleněným objektem *Pták* z roku 1994. Pozornost sběratelů a investorů nepochybně přitáhnou i další exkluzivní díla, například od Václava Radimského, Václava Špály, Františka Kupky, Františka Tichého, Jiřího Johna, Kamila Lhotáka, Zdeňka Sýkory, Káji Saudka nebo současných umělců Michaela Rittsteina a Jiřího Sopka.
(*Adolf Loos Apartment and Gallery*)

pozdní sběr

LIBOŠOVICE –

XIV.ročník turnaje v prší – jaro 2023

Velká cena Penzionu Slunečno

| | |
|---|--|
|  KDY? | v sobotu 11. března 2023 od 10:00 (prezentace do 9:45) |
|  KDE? | Penzión Slunečno se nachází v obci Kamenice u Dolního Bousova 50.4896889N, 15.1113025E |
|  STARTOVNÉ? | 250 Kč (splatných na místě) v ceně je hlavní chod (výběr ze tří jídel) |
|  CENY? | věcné (pro všechny) |

Termín přihlášení:
Kdykoliv mailem nebo SMS nahlásit jméno a obec nebo na místě.
Nahlášení budou vystaveni na www.libosovice.cz a budou mít přednost při naplnění počtu 64 míst.

Pravidla turnaje:
na www.libosovice.cz

mail: prsi@libosovice.cz
telefon: 724 710 874

Kategorie turnaje:
OPEN - otevřený turnaj bez ohledu na pohlaví a věk



DESNÁ –

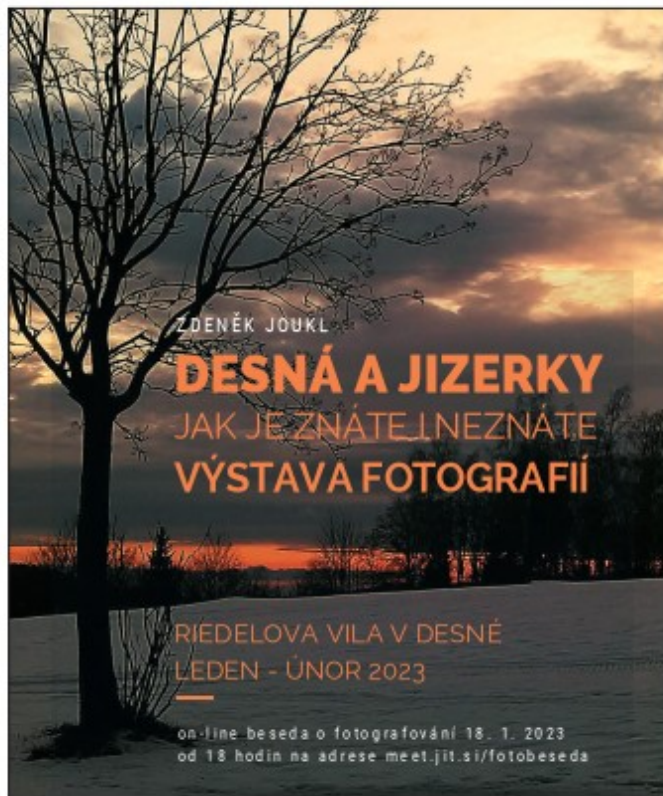
Riedelova vila

Výstava fotografií

Zdeněk Joukl

DESNÁ A JIZERKY

JAK JE ZNÁTE I NEZNÁTE



TANVALD –

DIVADELNÍ PŘEDSTAVENÍ

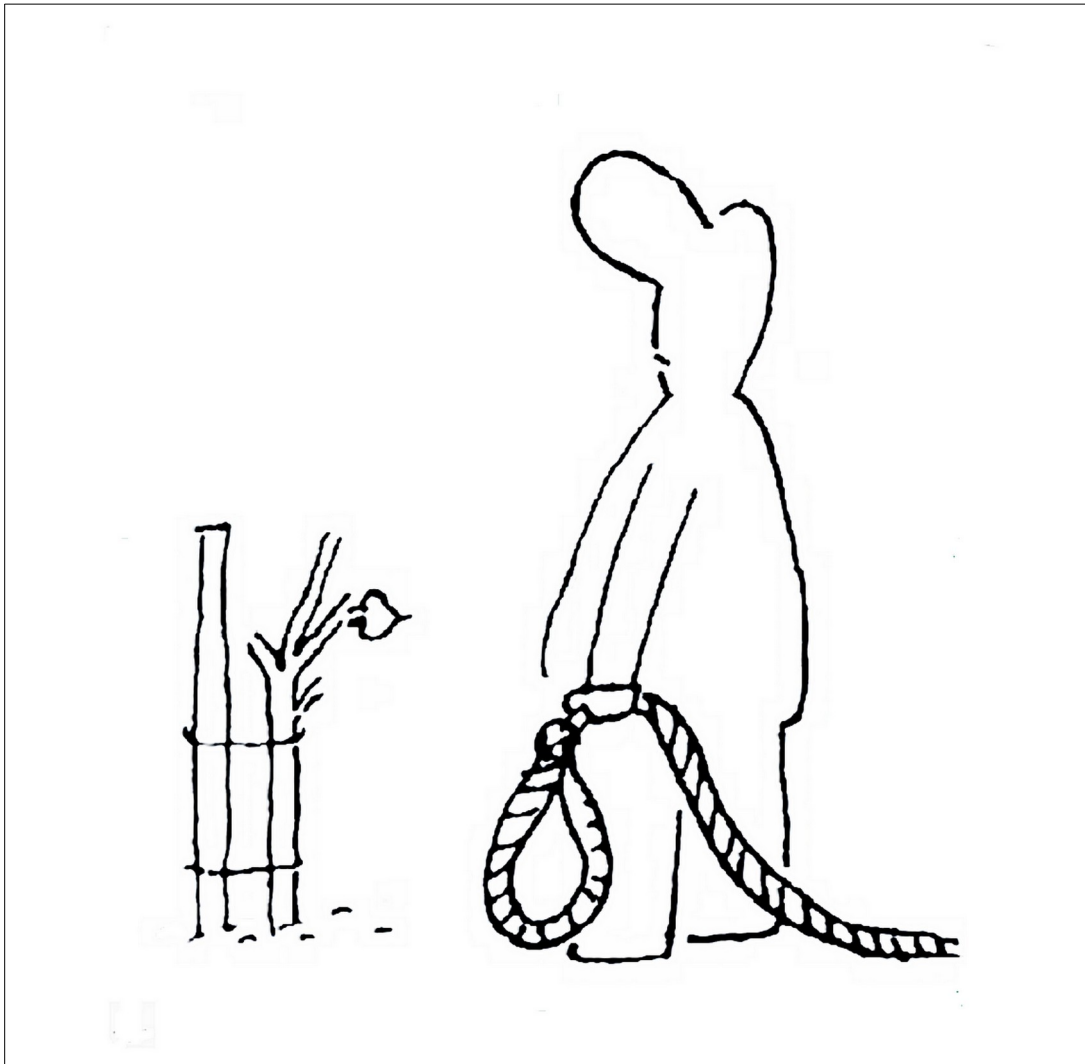
- 9.2. 19:00 - "NEŽ PŘIJDE DOKTOR"
DS E.F.BURIAN TANVALD (KOMEDIE)
- 2.3. 18:00 - "SNĚHOVÁ KRÁLOVNA"
DS VOJAN DESNÁ -MLADÁ HALUZ (POHÁDKA)
- 6.4. 19:00 - "ACH, TA NĚHA NAŠICH DAM!"
DS SMRŽ SMRŽOVKA (ČERNÁ KOMEDIE)
- 4.5. 19:00 - "KYANID O PÁTÉ"
DS VOJAN DESNÁ -MLADÁ HALUZ (KOMORNÍ DRAMA)
- 1.6. 19:00 - "NA SPRÁVNÉ ADRESE"
L.S.D.LUČANY NAD NISOU (BLÁZNIVÁ KOMEDIE)



Vstupné: 80 Kč, pro majitele Senior pasu 50 Kč.

Předprodej v pokladně kina nebo možnost rezervace
na www.tanvald.cz nebo www.disdata.cz.

#



Ivan Popovič

trosečník – kulturně-společenský e-zin * vydavatel a redaktor: M. Fefík Podobský
fefik.sorry@seznam.cz * nechcete-li e-zin dostávat, dejte vědět!
všechna čísla naleznete na internetu: *knihovna.jicin.cz/regionalni-zpravodaj*